

OBSAH

PŘEDSTAVENÍ SKUPINY ČEZ	2
OSOBY ODPOVĚDNÉ ZA VÝROČNÍ ZPRÁVU	3
ÚVODNÍ SLOVO PŘEDSEDY PŘEDSTAVENSTVA	4
PŘEHLED VYBRANÝCH UKAZATELŮ SPOLEČNOSTI	5
VÝZNAMNÉ UDÁLOSTI A INICIATIVY ROKU 2014	6
ORGÁNY SPOLEČNOSTI A JEJÍ MANAGEMENT K 31. 12. 2014	8
AKCIE, AKCIONÁŘI A CENNÉ PAPIŘY	8
STRATEGICKÉ CÍLE PRO ROK 2015	9
ZPRÁVA O PODNIKATELSKÉ ČINNOSTI	10
OČEKÁVANÁ HOSPODÁŘSKÁ A FINANČNÍ SITUACE	12
INVESTICE	12
INFORMACE O HLAVNÍM PŘEDMĚTU ČINNOSTI	14
LIDSKÉ ZDROJE	16
OCHRANA ŽIVOTNÍHO PROSTŘEDÍ	17
ORGANIZAČNÍ STRUKTURA K 31.12.2014	17
VÝKLAD POJMŮ A ZKRATEK	18
DOPLŇUJÍCÍ ÚDAJE K VÝROČNÍ ZPRÁVĚ	18
ZPRÁVA O VZTAZÍCH	19
VÝROK NEZÁVISLÉHO AUDITORA	22
ÚČETNÍ ZÁVĚRKA SPOLEČNOSTI	24
IDENTIFIKACE SPOLEČNOSTI	40
PŘÍLOHA Č. 1 – PŘEHLED SMLUVNÍCH VZTAHŮ	
PŘÍLOHA Č. 2 – SCHÉMA STRUKTURY VZTAHŮ	
PŘÍLOHA Č. 3 – ABECEDNÍ SEZNAM SPOLEČNOSTÍ	

PŘEDSTAVENÍ SKUPINY ČEZ

Skupina ČEZ je etablovaným integrovaným energetickým koncernem působícím v řadě zemí střední a jihovýchodní Evropy a Turecku s centrálou v České republice. Hlavní předmět podnikání koncernu tvoří výroba, distribuce, obchod a prodej v oblasti elektřiny a tepla, obchod a prodej v oblasti zemního plynu a těžba uhlí. Skupina ČEZ zaměstnává 26 tisíc zaměstnanců.

Nejvýznamnějším akcionářem mateřské společnosti ČEZ, a. s., je Česká republika s podílem na základním kapitálu (ke dni 31. 12. 2014) téměř 70 %. Akcie ČEZ, a. s., jsou obchodovány na pražské a varšavské burze cenných papírů, kde jsou součástí burzovních indexů PX a WIG-CEE.

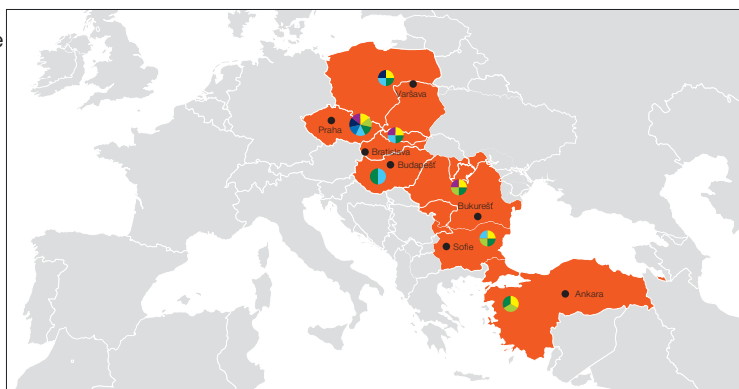
Posláním Skupiny ČEZ je zajišťovat bezpečnou, spolehlivou a pozitivní energii zákazníkům i celé společnosti, cílem je přinášet inovace pro řešení energetických potřeb a přispívat k vyšší kvalitě života. V rámci strategické priority – Patřit k nejlepším v provozu tradiční energetiky a aktivně reagovat na výzvy 21. století – chce Skupina ČEZ provozovat energetická aktiva maximálně efektivním způsobem a rovněž reagovat na budoucí podobu energetiky. Další prioritou je zajistit energetické potřeby zákazníků prostřednictvím nabídky široké škály produktů a služeb v synergii s prodejem elektřiny a plynu. V rámci třetí strategické priority – Posílit a konsolidovat pozici Skupiny ČEZ ve střední Evropě – usiluje Skupina ČEZ o udržení mezi 10 největšími energetikami v Evropě se zaměřením na regiony, které jsou ČEZ i České republice blízké.

Při svém podnikání se Skupina ČEZ současně řídí přísnými etickými standardy zahrnujícími i odpovědné chování ke svým zaměstnancům, společnosti a životnímu prostředí. V rámci své podnikatelské činnosti se Skupina ČEZ hlásí k principům trvale udržitelného rozvoje, podporuje energetickou úspornost, prosazuje nové technologie a vytváří prostředí pro profesní růst zaměstnanců. Firemní kultura je orientována na bezpečnost, stálý růst vnitřní efektivity a podporu iniciativy segmentů podnikání a zaměstnanců v zájmu růstu hodnoty Skupiny ČEZ.

Působení Skupiny ČEZ v energetice dle teritoria

V České republice společnost Skupiny ČEZ těží a prodává uhlí, vyrábějí a distribuují elektřinu a teplo, obchodují s elektřinou a dalšími komoditami, prodávají koncovým zákazníkům elektřinu, teplo a zemní plyn a poskytují další služby. Výrobní portfolio tvoří jaderné, uhelné, plynové, vodní, fotovoltaické, větrné a bioplynové zdroje. K zajištění kontinuity úspěšného působení na trhu v České republice, který je pro Skupinu ČEZ z hlediska jejího podnikání rozhodující, probíhá rozsáhlá obnova, modernizace a rozvoj výrobního portfolia i distribučních sítí a do praxe jsou uváděna inteligentní řešení v oblasti distribuce.

V zahraničí Skupina ČEZ působí zejména v oblasti distribuce, výroby, obchodu a prodeje elektřiny. Skupina ČEZ vlastní nebo spoluvlastní výrobní či distribuční aktiva v Polsku, Rumunsku, Bulharsku, Turecku a na Slovensku. V Nizozemsku a Irsku jsou součástí Skupiny ČEZ společnosti zprostředkující vlastnictví a zajišťující její financování.



elektřina	zemní plyn	teplo
■ výroba	■ prodej koncovým zákazníkům	■ výroba
■ distribuce		■ distribuce
■ prodej koncovým zákazníkům		■ prodej koncovým zákazníkům

V řadě zemí Evropy Skupina ČEZ obchoduje s elektřinou a dalšími komoditami na velkoobchodních trzích. Koncovým zákazníkům prodává Skupina ČEZ elektřinu či zemní plyn, kromě České republiky zejména v Rumunsku, Bulharsku, Turecku, Maďarsku, Polsku a na Slovensku.

OSOBY ODPOVĚDNÉ ZA VÝROČNÍ ZPRÁVU

Čestné prohlášení

Údaje uvedené ve Výroční zprávě ČEZ ICT Services, a. s., za rok 2014 odpovídají skutečnosti a žádné podstatné okolnosti, které by mohly ovlivnit přesné a správné posouzení společnosti ČEZ ICT Services, a. s., nebyly vynechány.

Praha, 30. 4. 2015



Vítězslav Bogač
předseda představenstva
ČEZ ICT Services, a. s.



Ondřej Dvořák
místopředseda představenstva
ČEZ ICT Services, a. s.

ÚVODNÍ SLOVO PŘEDSEDY PŘEDSTAVENSTVA

Vážené dámy a pánové, vážení obchodní partneři a spolupracovníci,
společnost ČEZ ICT Services, a. s., se již šestým rokem věnuje poskytování
informačních a telekomunikačních služeb ve Skupině ČEZ.

Uplynulý rok 2014 byl pro nás náročný, jelikož přinesl zásadní proměnu
ve fungování naší organizace, ale i přesto se nám podařilo dosáhnout
historicky nejvyšší úrovně kvality v oblasti poskytovaných služeb a doručit
požadované výsledky.

K 1. říjnu jsme aktualizovali střednědobou strategii společnosti a spustili
jsme organizační změnu, v rámci které došlo k převodům činností napříč
celou společností s cílem efektivněji rozdělit odpovědnost a posílit roli
segmentových kompetenčních center s jejich zaměřením na přímou
podporu byznysu Skupiny ČEZ.

Posláním ČEZ ICT Services je být i nadále spolehlivým a nákladově
efektivním partnerem pro Skupinu ČEZ, který poskytuje služby v oblasti
informačních technologií s důrazem na jejich vysoké zabezpečení.

V rámci konsolidace ICT infrastruktury se zaměřujeme na obnovu, upgrade a nasazování nových
technologií s důrazem na stabilitu, automatizaci, úsporu nákladů a kontinuální zlepšování spolehlivosti
v poskytování ICT služeb. V minulém roce jsme spustili několik významných projektů, jejichž nejtěžší
část máme ještě před sebou. Mezi ty klíčové, na jejichž dodání se v rámci platných harmonogramů
a schválených rozpočtů musíme soustředit, patří zejména projekty v oblasti SAP (R4), ve výrobě (Golem)
a v distribuci (GIS). V oblasti poskytování služeb jsme se věnovali kontinuálnímu zvyšování efektivity
našich služeb, které poskytujeme zákazníkům ve Skupině ČEZ. Zavedli jsme diferencované úrovně služeb
a podařilo se nám i díky jednání s dodavateli snížit náklady na poskytované služby bez dopadu na jejich
kvalitu. Velkou pozornost jsme také věnovali oblasti bezpečnosti a přípravě na účinnost Kybernetického
zákona.

V oblasti finančních výsledků bych rád zdůraznil úspěšné splnění finančních cílů. Za výborné výsledky
považuji překonání plánu dosažením úspory 160 mil. Kč stálých provozních nákladů.

Závěrem bych zdůraznil, že strategii společnosti tvoříme v souladu s představenými cíli celé Skupiny ČEZ,
měnícími se podmínkami podnikání v energetice a v závislosti na stavu trhu. Ze všech těchto faktorů je
zřejmé, že ani v dalších letech nemůžeme polevit v našem úsilí o zefektivňování procesů, standardizaci
a pokračování v nezbytných úsporných opatřeních. Důležité pro náš úspěch bude zapojení každého, ať již
na jakékoliv pozici. Každý z nás musí vzít na sebe o trošku více odpovědnosti než v minulém roce.

Děkuji jménem představenstva našim zaměstnancům za úspěchy, dosažené díky jejich úsilí, trpělivosti
a loajalitě. Věřím, že se společně posuneme při vytváření moderní a efektivní ICT organizace.

Vítězslav Bogač
předseda představenstva
ČEZ ICT Services, a. s.



PŘEHLED VYBRANÝCH VÝSLEDKŮ SPOLEČNOSTI

Ukazatel	Jednotka	2010	2011	2012	2013 ¹	2014
Fyzický počet zaměstnanců k 31. 12.	počet	492	502	512	431	418
Tržby	mil. Kč	4 622	4 568	4 473	4 544	4 054
EBITDA	mil. Kč	2 160	2 363	2 277	1 864	1 525
EBIT	mil. Kč	847	930	759	653	368
Čistý zisk	mil. Kč	673	749	632	585	295
Celková aktiva	mil. Kč	7 038	7 107	5 791	5 324	5 110
Vlastní kapitál	mil. Kč	5 330	5 329	4 165	4 100	3 895
Investice	mil. Kč	949	1 184	901	757	681
Provozní cash flow	mil. Kč	1 317	1 711	1 753	1 808	1 798
Rentabilita vlastního kapitálu, čistá (ROE netto)	%	13	14	13	14	8
Rentabilita aktiv čistá (ROA netto)	%	10	11	10	11	6
EBIT marže	%	18	19	16	14	8
Celková likvidita	%	122	146	98	121	165
Stupeň odepsanosti dlouhodobého hmotného majetku	%	59	63	63	65	72

¹ Hospodaření roku 2013 je ovlivněno vkladem části podniku do společnosti Telco Pro Services, a.s., ke dni 1. 5. 2013.

VÝZNAMNÉ UDÁLOSTI A INICIATIVY ROKU 2014 A 2015 DO ZÁVĚRKY VÝROČNÍ ZPRÁVY

Významné iniciativy roku 2014

V roce 2014 se společnost ČEZ ICT Services, a. s., přihlásila ke strategickému programu Výkonnost a podnikavost, který plynule navazoval na iniciativy Efektivita, Nová Vize a Výkonnost realizované v minulosti.

V návaznosti na koncepci podnikatelské činnosti, strategii Skupiny ČEZ, podnikatelský plán, rozpočet roku 2014 a s ohledem na Politiku bezpečnosti a ochrany životního prostředí a Politiku kvality řízení byly stanoveny strategické priority společnosti ČEZ ICT Services, a. s., a hlavní úkoly roku 2014 následovně:

- Optimalizovat investiční a provozní náklady
- Efektivně řídit poptávku ICT služeb ve Skupině
- Efektivní řízení projektu SAP R4
- Implementovat strategii jednotné ICT ve Skupině

Strategické priority byly dále rozpracovány a realizovány prostřednictvím strategických iniciativ a projektů.

Hlavní události roku 2014

- **Leden**
Podpora zahájení poskytování účetních služeb pro Severočeské doly.
Zahájena činnost odborné pracovní skupiny Kybernetická bezpečnost.
Zahájena studie proveditelnosti k novému datovému centru.
- **Únor**
Start projektu zavedení diferenciovaných pásem podpory pro Katalog ICT služeb 2015.
- **Březen**
Upgrade Provozních deníků směny jaderných elektráren.
- **Duben**
Podpora převodu zaměstnanců ČEZ Obnovitelné zdroje, s.r.o., do společnosti MARTIA, a. s.
Dokončení implementace role obchodníka na SAP Portále pro Rumunsko.
Nasazení projektu „Optimalizace ISEC“ do produkce.
- **Květen**
Spuštěny klíčové projekty programu GOLEM (upgrade Asset Suite, CMIS a GOMS).
Realizována aktivní podpora odstávek jaderných elektráren – zajištění bezproblémového chodu kritických aplikací po dobu technologických odstávek JE.
Zahájení IT projektů na podporu otevírání trhu s elektrickou energií v Rumunsku a Bulharsku.
- **Červen**
Podpora organizační změny - převodu personálu elektrárny Hodonín pod ČEZ Teplárenská, a. s.
Online migrace dat na nová disková pole v lokalitě Praha.
Podpora integrace společnosti Energotrans, a. s.
- **Červenec**
IT podpora pro vznik nové společnosti ČEZ Inženýring, s. r. o.
Úspěšně nasazena 1. vlna opatření Customer Experience – zjednodušení IVR.
- **Srpen**
Zahájena realizace klíčového projektu Upgrade GIS pro ČEZ Distribuce.
Dokončení projektu implementace legislativních změn v systému SAP v Rumunsku.
Zadavatel ČEZ, a. s. zrušil zadávací řízení podle zákona o veřejných zakázkách na poskytování služeb elektronických komunikací (tzv. Telco služeb) z důvodu nepodání žádné nabídky.
- **Září**
Dokončení projektu „Sledování událostí ve Skupině ČEZ“.
Projekt nové produkty ČEZ GARANT a Customer Experience – implementace nové produktové řady ČEZ Garant.
Spuštěn systém SVD – Studovna významných dokumentů.

Projekt koncepční změny systémů podpory ČEZ Prodej a ČEZ Distribuce „SAP KZ R4“ – dokončení části analýzy a přípravy hrubého cílového konceptu, zahájení druhé etapy projektu.
Projekt mobilní aplikace ČOL implementace mobilní aplikace na platformách Android a iOS.

- **Říjen**
Realizace organizační změny v ČEZ ICTS – nová organizační struktura.
Schválení záměru fúze sloučením TPS se společností SINIT s rozhodným dnem 1. 1. 2015.
Dokončení nasazení nové technologie proxy serverů.
IT systémy pro Rumunsko a Bulharsko připraveny pro datovou komunikaci mezi jednotlivými subjekty trhu s el. energií.
- **Listopad**
Úspěšná recertifikace Kompetenčního centra SAP – výsledek zařadil kompetenční centrum SAP Skupiny ČEZ mezi 10% nejlépe hodnocených kompetenčních center světa.
Úspěšné nasazení řešení business inteligence pro ČEZ Prodej.
Zahájena realizace projektu Upgrade SRM a implementace business funkcí.
- **Prosinec**
Úspěšné dokončení projektu obnovy EPS JE Temelín.
Akceptace projektu Virtualizace aplikací a desktopů – nasazení virtualizovaných desktopů u vybraných skupin uživatelů společností ČEZ Korporátní služby, ČEZ Zákaznické služby, ČEZ Distribuční služby, ČEZ Distribuce a divizí ČEZ Výroba a Obchod.
Obnova technologie pro obálování faktur za elektřinu a plyn.
Dokončení upgradu a konsolidace nástrojů pro správu identit a rolí.

Hlavní události roku 2015 do uzávěrky výroční zprávy

- **Leden**
Zvolení J. Cenka členem představenstva.
- **Únor**
Zvýšená podpora systému MNT Graf v elektrárně Dukovany.
- **Březen**
Projekt nový optimalizační systém „NOS“ – dokončena část analýzy.

ORGÁNY SPOLEČNOSTI A JEJÍ MANAGEMENT

K 31. 12. 2014

Představenstvo

Předseda:	Vítězslav Bogač
Místopředseda:	Ondřej Dvořák
Místopředseda:	Ondřej Jaroš
Člen:	Milan Dorko

Dozorčí rada

Předseda:	Tomáš Fuks
Místopředseda:	Martin Novák
Člen:	Michaela Chaloupková

Management

Generální ředitel:	Vítězslav Bogač
Ředitel úseku Finance a správa:	Ondřej Dvořák
Ředitel úseku Kompetenční centrum Obchodní a zák. systémy:	Ondřej Jaroš
Ředitel úseku Kompetenční centrum Výroba:	Milan Dorko
Ředitel úseku Provoz:	Jan Cenkr
Ředitel úseku Kompetenční centrum Distribuce:	Ivan Machala
Ředitel úseku Kompetenční centrum Podpůrné a sdílené systémy:	Aleš Novák
Vedoucí odboru Řízení změn a projektů:	Petra Sladká
Vedoucí odboru Kybernetická bezpečnost:	Libor Kovář

Akcionář

Společnost je vlastněna jediným akcionářem, společností ČEZ, a. s., se sídlem Duhová 1444/2, 140 53 Praha 4 – Michle | IČ 452 74 649
Zápis v obchodním rejstříku u Městského soudu v Praze, oddíl B, vložka 1581

AKCIE, AKCIONÁŘI A CENNÉ PAPÍRY

Společnost ČEZ ICT Services, a. s., má 100% vlastnický podíl ve společnosti SINIT, a. s., se sídlem v Ostravě.

Společnost ČEZ ICT Services, a. s., má 100% vlastnický podíl ve společnosti Telco Pro Services, a. s., se sídlem v Praze

STRATEGICKÉ CÍLE PRO ROK 2015

V roce 2015 společnost ČEZ ICT pokračuje ve strategickém programu Výkonnost a podnikavost, který bude realizován ve třech hlavních oblastech, které byly vydefinovány v rámci aktualizace střednědobé strategie společnosti:

- I. Maximalizovat hodnotu pro business
- II. Zvyšovat nákladovou efektivitu
- III. Profesionalizace ICT organizace

NAŠIM ZÁKAZNÍKŮM POSKYTUJEME NÁKLADOVĚ EFEKTIVNÍ A SPOLEHLIVÉ SLUŽBY V OBLASTI IT S DŮRAZEM NA JEJICH VYSOKÉ ZABEZPEČENÍ

Maximalizovat hodnotu pro business

- udržení spolehlivosti provozu
- zkracování dodací lhůty projektů a změn
- prioritizace projektů dle hodnoty
- standartizace vers. agilita

Zvyšovat nákladovou efektivitu

- snížení celkových ročních IT výdajů
- zlevnění a automatizace provozu
- změna v řízení dodavatelů
- zavedení strategie sourcingu
- zvýšení interní efektivity

Profesionalizace ICT organizace

- dokončení transformace KC
- posílení klíčového know-how
- zvýšení pravomoci a odpovědnosti
- zaměření na motivaci a leadership

Budeme vnímavým a srozumitelným ICT partnerem s citem pro specifické potřeby našich zákazníků, a tím podpoříme jejich úspěch v podnikání.

Strategické priority společnosti ČEZ ICT Services, a. s., a hlavní úkoly pro rok 2015 jsou následující:

- Efektivně řídit poptávku po ICT službách ve Skupině a řídit ICT výdaje
- Optimalizovat investiční a provozní náklady
- Efektivně řídit realizaci projektu SAP R4
- Aktualizovat segmentové strategie v souladu se střednědobou strategií ICT
- Zvýšit kvalitu poskytovaných služeb a dodávky projektů

ZPRÁVA O PODNIKATELSKÉ ČINNOSTI SPOLEČNOSTI A O STAVU JEJÍHO MAJETKU ZA ROK 2014

Hospodaření společnosti

Provozní zisk před odpisy, opravnými položkami a prodeji dlouhodobého hmotného a nehmotného majetku (ukazatel EBITDA) meziročně poklesl o 339 mil. Kč, na hodnotu 1 525 mil. Kč. Čistý zisk meziročně poklesl o 291 mil. Kč, na 295 mil. Kč. Hlavní příčinou meziročního poklesu zisku byla snížená poptávka po poskytovaných službách ze strany zákazníků ve skupině ČEZ (tlak na úspory).

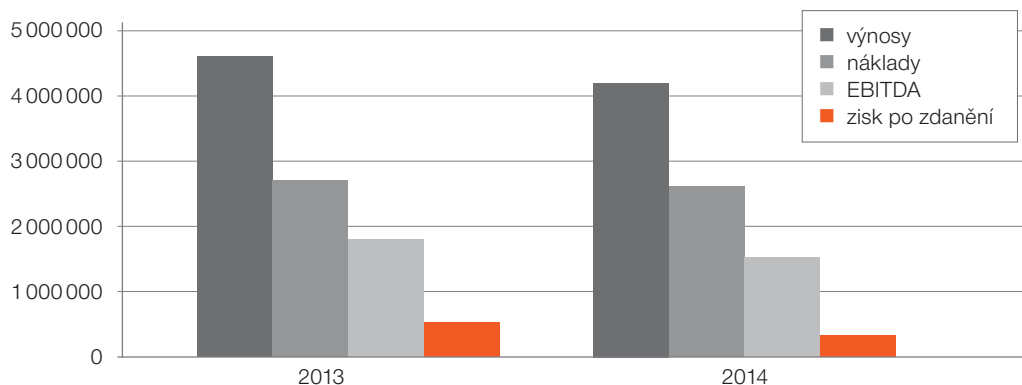
V průběhu roku 2014 byla implementována řada úsporných opatření s pozitivním dopadem do stálých provozních nákladů (dále také jako „SPN“). Výsledkem je meziroční pokles o 40 mil. Kč, na hodnotu 2 381 mil. Kč. SPN, očištěné o vzájemné vztahy se společností Telco Pro Services, a. s., vykázaly meziroční pokles 243 mil. Kč na hodnotu 1 776 mil. Kč. Revize nakupovaných služeb a úspěšné vyjednávání s dodavateli mělo za následek meziroční úspory v externích nákladech ve výši 191 mil. Kč.

Díky zvyšování vnitřní efektivnosti bylo dosaženo úspory v osobních nákladech ve výši 27 mil. Kč na konečnou hodnotu 495 mil. Kč.

Výše odpisů se meziročně zvýšila o 4 mil. Kč na hodnotu 1 222 mil. Kč. Zůstatková cena prodaného dlouhodobého majetku a materiálu se zvýšila o 129 mil. Kč. S tím je spojen meziroční nárůst tržeb z prodeje dlouhodobého majetku a materiálu o 165 mil. Kč na hodnotu 229 mil. Kč. Tento pohyb byl z většiny způsoben prodejem majetku do ČEZ Distribuce, a. s.

Tvorba zisku (v tis. Kč)

	2013 ²	2014
Provozní výnosy	4 629 321	4 166 583
Provozní náklady	2 765 256	2 642 001
z toho stálé provozní náklady (SPN)	2 420 955	2 381 090
EBITDA	1 864 065	1 524 582
Zisk po zdanění	585 416	294 644



² Hospodaření roku 2013 je ovlivněno vkladem části podniku do společnosti Telco Pro Services, a. s., ke dni 1. 5. 2013.

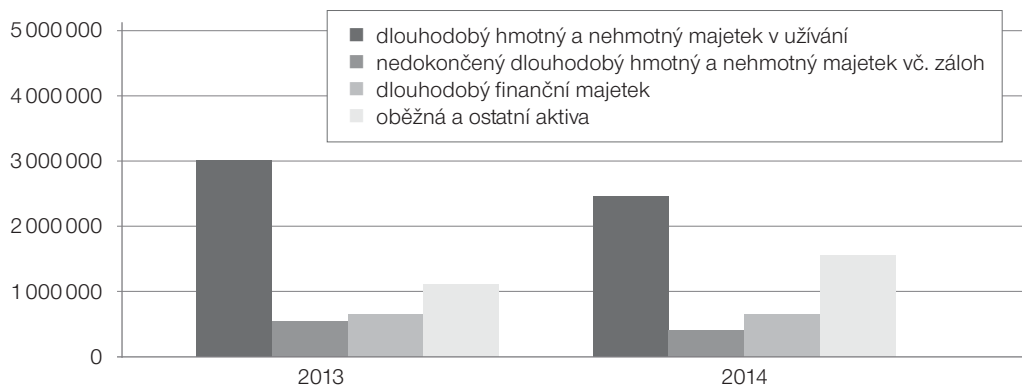
Majetek společnosti

Hodnota aktiv se meziročně snížila o 214 mil. Kč, na hodnotu 5 110 mil. Kč. Vlivem řádných odpisů, prodaného majetku a nižších investičních výdajů poklesla hodnota dlouhodobého hmotného a nehmotného majetku o 695 mil. Kč na hodnotu 2 829 mil. Kč.

Oběžná aktiva vzrostla o 462 mil. Kč zejména z důvodu vyššího konečného stavu peněžních prostředků na účtech cash-poolingu (vykazováno jako pohledávka za ovládanou nebo ovládající osobou).

Struktura aktiv (v tis. Kč)

	2013	2014
Dlouhodobý hmotný a nehmotný majetek v užívání	3 021 626	2 434 317
Nedokončený dlouhodobý hmotný a nehmotný majetek včetně záloh	501 794	394 519
Dlouhodobý finanční majetek	666 321	666 321
Oběžná a ostatní aktiva	1 134 138	1 614 615
Aktiva celkem	5 323 879	5 109 772



Vlastní kapitál společnosti byl k 31. 12. 2014 vykázán částkou 3 895 mil. Kč. Ve srovnání s rokem 2013 poklesl o 205 mil. Kč z důvodu nižšího výsledku hospodaření v roce 2014 (vyplacená dividenda poklesla z 600 mil. Kč v roce 2013 na 500 mil. Kč v roce 2014).

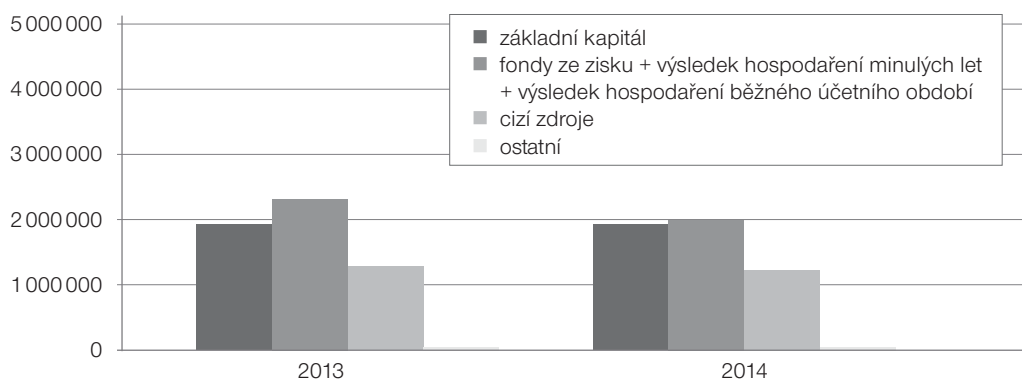
Podíl vlastního kapitálu na celkových pasivech poklesl ze 77 % v roce 2013 na 76 % v roce 2014.

Rezervní fond společnosti byl v roce 2014 rozpuštěn do nerozděleného zisku minulých let. Od roku 2014 již neplatí povinnost jeho tvorby.

Meziročně klesly cizí zdroje o 9 mil. Kč na hodnotu 1 214 mil. Kč.

Struktura pasiv (v tis. Kč)

	2013	2014
Základní kapitál	1 895 000	1 895 000
Fondy ze zisku + výsledek hospodaření minulých let + výsledek hospodaření běžného účetního období	2 205 350	1 999 714
Cizí zdroje	1 223 513	1 214 419
Ostatní	16	639
Pasiva celkem	5 323 879	5 109 772



OČEKÁVANÁ HOSPODÁŘSKÁ A FINANČNÍ SITUACE

ČEZ ICT Services bude pokračovat v optimalizaci výdajů a nákladů na ICT služby. Aktivně implementujeme nejlepší praxi do všech procesních činností, čímž přispíváme k udržování vysoké kvality poskytovaných ICT služeb našim klientům. V rámci strategických úkolů se budeme i nadále zaměřovat také na možnost outsourcingu některých služeb, které budou mít pro společnost ekonomický přínos.

INVESTICE

IT2012 Virtualizace aplikací a desktopů

V rámci projektu bylo vytvořeno virtuální prostředí pro aplikace a desktopy umožňující centralizovaný provoz a správu aplikací. Současně bylo zajištěno nasazení virtualizovaných desktopů u vybraných skupin uživatelů společností ČEZ Korporátní služby, ČEZ Zákaznické služby, ČEZ Distribuční služby, ČEZ Distribuce a divizí ČEZ Výroba a Obchod. Projekt byl realizován v období 2012-2014 s akceptací v prosinci 2014.

Konsolidace inženýrských kapacit (KIK)

Dosaženým cílem projektu bylo vytvoření nového plně integrovaného subjektu ve Skupině ČEZ (ČEZ Inženýring), který bude centrálně poskytovat inženýrské kapacity v procesech interních zákazníků Skupiny ČEZ. Zajištění kompletní ICT podpory znamenalo provést definované úpravy v oblastech ERP (SAP), Passport, ECM, TIPOM atd. Nedílnou součástí projektu bylo také zajištění ICT podpory unikátním procesům této nově vzniklé IDS ČEZ IG.

Centrální úložiště technologických dat (CÚTD)

V jednotlivých výrobních divize Výroba byl provozován mix šesti informačních systémů, určených pro sběr a archivaci technologických dat. Od roku 2011 probíhala ICT podpora sjednocení a převedení úložišť do konsolidovaného celku a v červenci 2014 byl projekt CÚTD akceptován. Nasazení CÚTD lze již ve fázi raného provozu zhodnotit jako platformu s vysokým přínosem pro uživatele - umožňuje analýzy, trendování a expertní zpracování nad spravovanými daty. Současně naplňuje očekávané předpoklady v oblasti dalších aplikací - od května 2014 probíhá nový projekt „PI“, který má za úkol zhodnocení možné konsolidace aplikací pracujících s technologickými daty v DV.

Studie Řízení osádek v terénu

Cílem projektu bylo pro společnost ČEZ Distribuční služby zpracovat studii, která popíše a zanalyzuje stávající (As-Is) stav, definuje „Business zadání optimalizovaného ŘOT systému“ a navrhne doporučené cílové řešení a další kroky nezbytné pro dosažení navrženého cílového řešení. Projekt probíhal v roce 2014 a v dalších letech by měl projekt pokračovat realizační fází.

Mobilní aplikace – strategický projekt ČPR

Cílem projektu bylo vytvořit plnohodnotnou nativní mobilní aplikaci pro platformy iOS a Android umožňující primárně zákazníkům Mobilu od ČEZ, ale i těm, kteří mají komoditu Plyn nebo Elektřinu efektivní, jednoduchou a pohodlnou správu svého zákaznického účtu. Aplikace vychází a doplňuje zákaznický portál ČEZ On-Line, rozšiřuje jeho funkcionality zejména v oblasti mobilní telefonie (Mobilu od ČEZ). Dále umožňuje vyhledat nejbližší pobočku ČEZ a navigovat k ní, změnit produktovou řadu a nebo zobrazit plán záloh, faktury, či upomínky. Do aplikace se přenáší i aktuální zprávy pro zákazníky o jejich účtu a marketingová sdělení. Do budoucna se počítá s rozvojem funkcionalit obou platformem.

Projekty z rodiny CX

Cílem projektu bylo zajistit ICT dodávky pro strategický projekt orientace na zákazníka. Byla realizována řada požadavků na úpravy informačních systémů s cílem zvýšení přívětivosti, přehlednosti a zjednodušení pro koncové zákazníky. Mezi nevýznamnější úpravy patřilo: zjednodušení automatického hlasového průvodce v call centru, zpřehlednění tiskových výstupů pro zákazníky, nový vzhled zákaznického portálu ČEZ On-Line, nová služba „Notifikace o plánovaných vypnutích“ a zavedení nové produktové řady GARANT. Ve spolupráci s externím partnerem bylo dále nastaveno řešení pro kontinuální zjišťování zákaznické spokojenosti formou zpětné vazby.

MVNO a MVNO Rozvoj

Cílem projektu MVNO a rozvojového projektu MVNO 2014 bylo implementovat plnohodnotnou IT podporu pro nabídku „post-paid“ telekomunikačních produktů koncovým zákazníkům v segmentu Retail a SME. Nová oblast telefonie má v informačním systému podporu a nastavení procesů pro obsluhu zákazníka v souladu s IT podporou po komodity plynu a elektřiny. Skupina ČEZ se chce i v této nové oblasti profilovat jako spolehlivý dodavatel telekomunikačních služeb koncovým zákazníkům v segmentu Retail. Projekt MVNO byl nominován jako finalista v prestižní celostátní soutěži IT projekt roku 2014 pořádanou společností CACIO, kde byl vybrán mezi osm nejúspěšnějších IT projektů za rok 2014.

Změna koncepce R4

Cílem projektu KZ R4 je zrealizovat oddělení systémů Prodeje a Distribuce s produktivním startem (Go-live) v roce 2016. Jedná se o vybudování nového informačního systému pro podporu prodeje elektřiny, plynu a dalších komodit, podporu obsluhy zákazníků a podpory „back-office“ procesů. Řešení bude postaveno na nových standardních funkcionalitách nabízených použitými softwarovými balíky SAP. Pro podporu distribučních procesů zůstane zachován stávající systém, který bude doplněn o rozhraní pro výměnu dat s obchodníky.

INFORMACE O HLAVNÍM PŘEDMĚTU ČINNOSTI

Společnost ČEZ ICT Services, a. s., nabízí svým klientům špičkovou podporu ve dvou vzájemně provázaných odvětvích. Jedná se o základní pilíře produktového portfolia naší společnosti – služby informačních technologií a služby elektronických komunikací. Tyto služby stojí především na vyváženě vytvořené jednotné a konsolidované aplikační a technologické architektuře.

Služby informačních technologií

Základní charakteristikou IT služeb je jejich plná procesní orientace s přirozenou podporou přímého a operativního řízení služeb.

Služby Řízení zdrojů firmy (ERP)

Představují portfolio komplexních systémů pro řízení financí, procesů personalistiky, logistiky apod. Aplikační architektura je nastavena s cílem systémové podpory napříč holdingovou strukturou. Systém je založen na platformě SAP s podporou vlastního kompetenčního centra.

Zákaznické systémy (CIS)

Podporují prodej energetických komodit, tzn. elektrické energie, tepla a plynu, a to i v cílových destinacích zahraničních akvizic. Od roku 2013 byla podpora významně rozšířena o nový produkt „Mobil od ČEZ“. Služba propojuje zákaznické a finanční účetnictví a poskytuje pro konečné odběratele výhody elektronické fakturace.

Provozní systémy pro distribuci elektrické energie (PTIS-D)

Vytváří optimální podmínky pro řízení výstavby a údržby distribuční sítě včetně podpory procesu odstraňování poruch. Systém disponuje grafickým prostředím pro aktualizaci mapových a výkresových podkladů. Služba je provozována s vysokými nároky na kvalitu a trvalou dostupnost.

Provozní systémy pro výrobu EE (PTIS-V)

Podporují procesy výroby elektrické energie tak, aby výroba probíhala optimálně podle aktuálních potřeb trhu. Systémy poskytují přístup v oblasti provozně technických dat, řízení provozu, koordinace činností a řídicí a provozní dokumentace elektráren.

Systémy pro měření EE (EDM)

Realizují centralizované a vzdáleně prováděné odečty elektrické energie. Systém vyhodnocuje dodržování sjednaných odběrových diagramů. Zákazníkům poskytuje rozhraní pro elektronickou komunikaci nahlížením na své faktury. Systém realizuje odesílání naměřených hodnot na operátora trhu s EE. Systém EDM je poskytován i pro zahraniční akvizice v Bulharsku a Rumunsku.

Systémy podporující obchodování s EE (OIS a TSM)

Zahrnují jak predikční a optimalizační systémy, tak systémy pro vlastní obchodování. Systém vytváří optimální podmínky pro obchodování s EE a plynem. Služba podporuje veškeré obchodování Skupiny ČEZ na komoditních trzích v České republice i v zahraničí.

Kancelářské služby

Poskytují uživatelům využití lokální výpočetní techniky s připojením do datových center. Součástí služby je přístup k poštovnímu systému, základním kancelářským a uživatelským aplikacím a dalším informačním zdrojům typu intranetových a internetových portálů.

Připojení k internetu

V rámci služby poskytujeme přístup z ostatních sítí k námi provozovaným informačním systémům. Přístup je realizován s vysokou dostupností. V této službě dokážeme řídit prioritu tak, aby obchodní komunikace nebyla narušována jinou komunikací. Tento externí přístup je zabezpečen dvoufaktorovou autentizací s použitím moderních metod ověřování.

Provoz tiskových linek

Služba podporuje obchodní korespondenci se zákazníky Skupiny ČEZ a umožňuje distribuovat statistice obchodních zásilek denně.

Další specializované služby

Poskytujeme další služby jako například sledování vozidel pro optimální řízení osádek, systémy pro ruční odečítání elektroměrů a jiné doplňující potřeby Skupiny ČEZ.

Všechny zaváděné služby jsou realizovány projektovým řízením za aktivní spoluúčasti zákazníků, ale i našich hlavních dodavatelů (SAP, HP, IBM, Microsoft a dalších).

Služby elektronických komunikací

Společnost ČEZ ICTS je oprávněna poskytovat služby elektronických komunikací na základě osvědčení č. 400 vydaném Českým telekomunikačním úřadem dle všeobecného oprávnění č. VO-S/1/07.2005-9.

Hlasové služby

Naše společnost je alternativním telekomunikačním operátorem působícím v rámci celé České republiky. Komplexní portfolio hlasových služeb poskytujeme prostřednictvím přímého připojení, služeb založených na protokolu IP. Hlasová síť je propojena ve všech propojovacích bodech se sítěmi všech nejvýznamnějších operátorů pevných i mobilních sítí. Volitelnou součástí hlasových služeb jsou i služby s přidanou hodnotou (služby bezplatného volání, služby se sdílenými náklady), služby kartových systémů (předplacené karty či účty), komunikační řešení kontaktních center a řešení dispečerských pracovišť.

Datové služby

Pestrá škála datových služeb, která je poskytována na platformě MPLS, zajišťuje vysokorychlostní, multimediální a vysoce flexibilní prostředí pro integrovaný přenos dat, hlasu i videa, včetně vzdáleného přístupu a připojení do sítě Internet, který je založen na protokolu IP bez transportu velkých objemů dat. Samozřejmostí je časově nelimitované, neagregované připojení s volitelnou přenosovou rychlostí, servis, dohled služby i související obchodní a technická podpora.

Služby dohledu

Na provoz veškerých hlasových a datových služeb je dohlíženo 24 hodin denně, 365 dní v roce prostřednictvím Dohledového centra. Zákazníkům tak ČEZ ICT Services, a. s., nabízí nepřetržitý vzdálený aktivní monitoring stavu jejich služeb, prostředků a řešení. V případě zaznamenání poruchového stavu Dohledové centrum spouští návazné servisní procesy, vedoucí k opětovnému zprovoznění služby v časech definovaných v uzavřené SLA smlouvě.

LIDSKÉ ZDROJE

Firemní kultura společnosti ČEZ ICTS koresponduje s firemní kulturou Skupiny ČEZ a dále rozvíjí přijaté principy. Firemní kultura zaměřená na výkon sleduje 7 základních principů:

- Bezpečně tvoříme hodnoty
- Zodpovídáme za výsledky
- Jsme jeden tým
- Pracujeme na sobě
- Rosteme za hranice
- Hledáme nová řešení
- Jednáme fér

Vývoj zaměstnanosti

V oblasti pracovně právních vztahů a sociální politiky se společnost vždy snažila o zachování sociálního smíru a respektovala zákoník práce, včetně navazující legislativy a platnou kolektivní smlouvu.

	Skutečnost k 31. 12. 2010	Skutečnost k 31. 12. 2011	Skutečnost k 31. 12. 2012	Skutečnost k 31. 12. 2013	Skutečnost k 31. 12. 2014
Vývoj fyzického počtu zaměstnanců	492	502	512	431	418

Průměrný přepočtený stav zaměstnanců v roce 2014 byl: 420

Věková struktura zaměstnanců:

■ 26–30 let	35	8 %
■ 31–40 let	129	31 %
■ 41–50 let	169	40 %
■ 51–60 let	74	18 %
■ > 61 let	11	3 %

Struktura dle dosaženého vzdělání:

■ vyučení	8	2 %
■ úplné střední	146	35 %
■ vysokoškolské	264	63 %

Sociální politika

V rámci sociální politiky společnost poskytuje svým zaměstnancům peněžní i nepeněžní plnění. Nepeněžní plnění je poskytováno formou např. zkrácené pracovní doby, o jeden týden prodloužené dovolené nad zákonný nárok, apod. Na peněžní plnění bylo společností věnováno cca 22,6 mil. Kč. Zaměstnavatel především přispíval na penzijní a životní pojištění, stravování, zdravotní péči, všem zaměstnancům v pracovním poměru byl zřízen osobní účet, z něhož je možné hradit např. rekreaci nebo jej čerpat formou poukázek Flexi Pass.

Vzdělávání

Předmět podnikání společnosti ČEZ ICT Services, a. s., klade vysoké nároky na odborné znalosti a další kvalifikační předpoklady zaměstnanců.

Vzdělávání a rozvoj zaměstnanců je ve společnosti ČEZ ICT Services, a. s., realizován formou zákonných školení a přezkoušení, prohloubením, zvýšením kvalifikace, rozvojem profesního a manažerského potenciálu.

V roce 2014 probíhala realizace vzdělávacích aktivit pro klíčové zaměstnance.

Společnost ČEZ ICT Services, a. s., v roce v 2014 věnovala finanční prostředky na rozvoj svých zaměstnanců ve výši 4 398 tis. Kč.

Vztahy s odbory

Ve společnosti ČEZ ICT Services, a. s., působilo v roce 2014 celkem 5 základních odborových organizací. Odborově bylo organizováno 9 % z celkového počtu zaměstnanců.

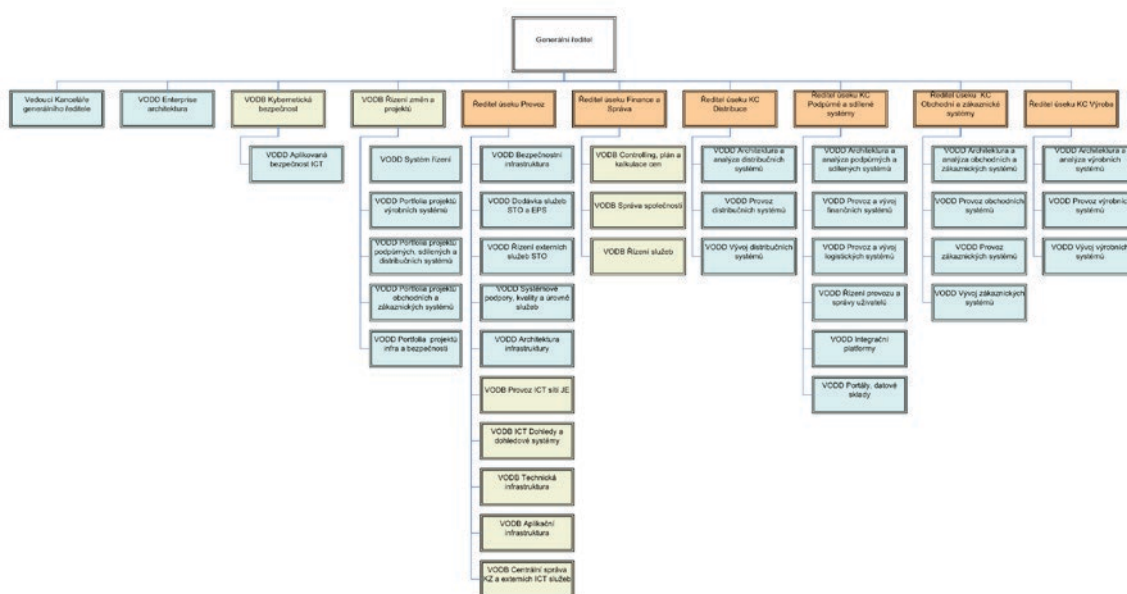
V průběhu roku 2014 probíhalo kolektivní vyjednávání o dodatku k platné kolektivní smlouvě, týkající se především prodloužení doby platnosti kolektivní smlouvy a mzdové oblasti. Kolektivní vyjednávání bylo v říjnu završeno podpisem dodatku č. 9 kolektivní smlouvy.

V průběhu roku 2014 proběhlo celkem 24 pravidelných jednání zaměstnavatele se zástupci odborových organizací, v rámci kterých byly odborovým organizacím předávány informace a zajištěno projednání témat stanovených zákoníkem práce a kolektivní smlouvou.

OCHRANA ŽIVOTNÍHO PROSTŘEDÍ

Společnost ČEZ ICT Services, a. s., naplňuje Politiku bezpečnosti a ochrany životního prostředí důsledným akceptováním požadavků legislativy v oblasti odpadového hospodářství. Likvidace odpadů je zajištěna přes smluvně sjednané oprávněné osoby – odborně způsobilé společnosti k manipulaci, třídění a likvidaci odpadů. K ochraně životního prostředí dále společnost přispívá tříděním komunálního odpadu, kde jsou vyříděné složky surovinou pro další zpracování. Celá tato oblast je každoročně prověřována v rámci prověrek bezpečnosti práce s pozitivním výsledkem.

ORGANIZAČNÍ STRUKTURA K 31. 12. 2014



VÝKLAD POJMŮ A ZKRATEK

Název ukazatele	Výpočet
Tržby	tržby za prodej zboží a služeb
EBITDA	EBIT + odpisy (vč. odpisů trvale zastavených investic) + opravné položky k DM + zisk/ztráta z prodeje DM
EBIT	provozní zisk před zdaněním (provozní hospodářský výsledek)
Čistý zisk	zisk po zdanění (výsledek hospodaření za účetní období)
Rentabilita vlastního kapitálu (ROE) netto	zisk po zdanění / průměrný vlastní kapitál
Rentabilita aktiv (ROA) netto	zisk po zdanění / průměrná aktiva
EBIT marže	EBIT / provozní výnosy celkem
Celková likvidita	oběžná aktiva bez dlouhodobých pohledávek vč. časového rozlišení / krátkodobé závazky vč. krátkodobých bankovních úvěrů a výpomocí, krátkodobých rezerv a časového rozlišení
Stupeň odepsanosti dlouhodobého hmotného majetku	oprávky a opravné položky k dl. hmotnému majetku/ dlouhodobý hmotný majetek v užívání, brutto
Zkratka	Popis
ČEZ ICTS	ČEZ ICT Services, a. s.
ČTÚ	Český telekomunikační úřad
SPN	Stálé provozní náklady

DOPLŇUJÍCÍ ÚDAJE K VÝROČNÍ ZPRÁVĚ

Společnost nemá organizační složku v zahraničí.

Společnost nemá aktivity v oblasti výzkumu a vývoje.

ZPRÁVA O VZTAZÍCH MEZI OVLÁDAJÍCÍ OSOBOU A OSOBOU OVLÁDANOU A MEZI OVLÁDANOU OSOBOU A OSOBAMI OVLÁDANÝMI STEJNOU OVLÁDAJÍCÍ OSOBOU ZA ÚČETNÍ OBDOBÍ OD 1. 1. 2014 DO 31. 12. 2014

Zpracovatel Zprávy o vztazích a Ovládaná osoba:

ČEZ ICT Services, a. s.

se sídlem: Praha 4, Duhová 1531/3, PSČ 140 53,
IČ: 264 70 411,

Společnost je zapsána v obchodním rejstříku vedeném Městským soudem v Praze, oddíl B, vložka 7309.
(dále také jako „**Ovládaná osoba**“)

V souladu s ustanovením §82 Zákona č. 90/2012 Sb., o obchodních společnostech a družstvech (dále také jako „**ZOK**“) zpracovalo představenstvo Ovládané osoby tuto Zprávu o vztazích mezi ovládající osobou a ovládanou osobou a mezi ovládanou osobou a osobami ovládanými stejnou ovládající osobou (dále také jako „**Zpráva o vztazích**“) za účetní období **od 1. 1. 2014 do 31. 12. 2014.**

1. Struktura vztahů mezi osobami, úloha Ovládané osoby, způsob a prostředky ovládnání

1.1 Ovládající osoba

Ovládající osobou ve smyslu §74 ZOK byl v průběhu celého sledovaného účetního období, pro které je zpracována tato Zpráva o vztazích, jediný akcionář Ovládané osoby, společnost:

ČEZ, a. s.

se sídlem: Praha 4, Duhová 2/1444, PSČ 14053,
IČ: 452 74 649,

Společnost je zapsána v obchodním rejstříku vedeném Městským soudem v Praze, oddíl B,
vložka 1581.

(dále také jako „**Ovládající osoba**“)

1.2 Osoby ovládané Ovládanou osobou

Ovládaná osoba je jediným akcionářem níže uvedených společností:

Telco Pro Services, a. s.

se sídlem: Praha 4, Duhová 2/1444, PSČ 140 00,
IČ: 291 48 278,

Společnost je zapsána v obchodním rejstříku vedeném Městským soudem v Praze, oddíl B,
vložka 18830;

SINIT, a.s.

se sídlem: Emila Filly 296/13, Mariánské Hory, 709 00 Ostrava,
IČ: 253 97 401,

Společnost je zapsána v obchodním rejstříku vedeném Krajským soudem v Ostravě, oddíl B,
vložka 1906.

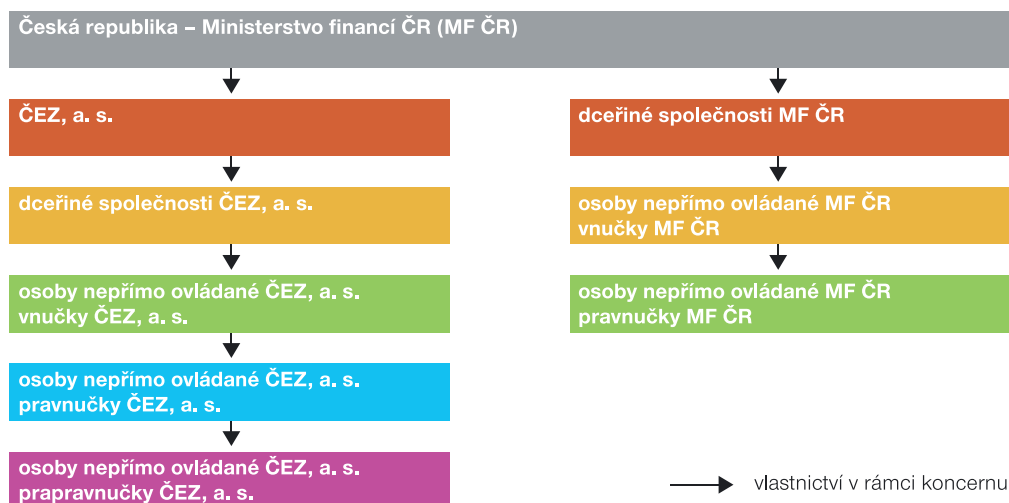
1.3 Podnikatelské seskupení

Ovládaná osoba je součástí podnikatelského seskupení, v němž je dle §79 ZOK utvořen koncern, v jehož čele stojí Ovládající osoba, jakožto řídicí osoba.

Součástí **koncernu ČEZ** jsou dále následující řízené osoby:

ČEZ Distribuční služby, s.r.o., ČEZ Energetické produkty, s.r.o., ČEZ Energetické služby, s.r.o., **ČEZ ICT Services, a. s.**, ČEZ Obnovitelné zdroje, s.r.o., ČEZ Prodej, s.r.o., ČEZ Korporátní služby, s.r.o., ČEZ Teplárenská, a.s., ČEZ Zákaznické služby, s.r.o., Elektrárna Dětmárovice, a. s., Elektrárna Počerady, a. s., ČEZ Bohunice, a.s., ČEZ ENERGOSERVIS, s.r.o., Energetické centrum, s.r.o., Energotrans, a.s., Elektrárna Mělník III, a.s., Elektrárna Tisová, a.s., **Telco Pro Services, a. s.**, Areál Třeboradice, a.s., ČEZ Nová energetika, a.s., Severočeské doly, a.s., PRODECO, a.s., SD-Kolejová doprava, a.s., Revitrans, a.s., ČEZ Inženýring, s.r.o., Martia, a.s.

Kompletní abecední seznam společností a přehledové schéma struktury vztahů jsou uvedeny v příloze této Zprávy.



1.4 Úloha Ovládané osoby

Ovládaná osoba je 100% dceřinou společností Ovládající osoby. Ovládaná osoba patří mezi vyspělé poskytovatele ICT služeb, jejíž hlavním předmětem podnikání je **komplexní zajištění ICT služeb** s působností po celé České republice a podílení se na konzultačních a integračních řešeních v tuzemsku i v zahraničních destinacích. Svým zákazníkům nabízí Ovládaná osoba špičkovou podporu ve dvou vzájemně provázaných odvětvích, která jsou základním pilířem produktového portfolia Ovládané společnosti - služby informačních technologií a služby elektronických komunikací.

1.5 Způsob a prostředky ovládní

Ovládající osoba ovládá Ovládanou osobu tím způsobem, že je jejím jediným akcionářem a drží tak v Ovládané osobě 100% podíl na hlasovacích právech. Vzhledem k tomuto podílu na hlasovacích právech Ovládající osoba může jmenovat nebo odvolat většinu členů statutárního orgánu Ovládané osoby. Mezi nástroje řízení společnosti v rámci koncernu patří např. schvalování strategických programů, koncepce podnikatelské činnosti, podnikatelských plánů a ročních rozpočtů. Skupina ČEZ jako koncern je dále řízena zejména pomocí finančních nástrojů. Významným nástrojem jednotného řízení v této oblasti je například tzv. cash-pooling, který přináší každé řízené společnosti možnost dostupného a levného financování.

2. Přehled jednání učiněných v účetním období, která byla učiněna na popud nebo v zájmu Ovládající osoby nebo jí ovládaných osob, pokud se takovéto jednání týkalo majetku, který přesahuje 10 % vlastního kapitálu Ovládané osoby zjištěného podle poslední účetní závěrky

Ovládaná osoba ve sledovaném období neučinila **žádná jednání, která by byla učiněna na popud nebo v zájmu Ovládající osoby nebo jí ovládaných osob**, týkající se majetku, který přesahuje 10% vlastního kapitálu Ovládané osoby, zjištěného podle poslední účetní závěrky.

3. Přehled vzájemných smluv mezi Ovládanou osobou a Ovládající osobou nebo mezi osobami ovládanými stejnou Ovládající osobou

Představenstvo Ovládané osoby vypracovalo přehled vzájemných smluv účinných v roce 2014 mezi Ovládanou osobou a Ovládající osobou a ostatními osobami ovládanými stejnou ovládající osobou, který tvoří přílohu č. 1 této Zprávy o vztazích. Tento přehled neobsahuje další údaje o smluvních vztazích s ohledem na nezbytnost zajištění zachování obchodního tajemství a smluvního závazku důvěrnosti informací.

4. Posouzení toho, zda vznikla Ovládané osobě újma, a posouzení jejího vyrovnání podle § 71 a 72 ZOK

Všechny popisované smluvní vztahy byly uzavřeny za obvyklých smluvních podmínek, přičemž sjednaná a poskytnutá plnění nebo protiplnění odpovídala podmínkám obvyklého obchodního styku, a Ovládané osobě z nich **nevznikla žádná újma, která by měla být předmětem vyrovnání dle § 71 a 72 ZOK.**

6. Závěr

Představenstvo Ovládané osoby vyhodnotilo na základě dostupných informací výhody a nevýhody plynoucí z výše popsaného postavení Ovládané osoby v rámci koncernu a dospělo k závěru, že **výhody členství v koncernu převažují, a že Ovládaná osoba celkově těží z výhod celého koncernu.** Ovládaná osoba například využívá centralizované činnosti nákupu, správy a dalších podpůrných oblastí, přičemž je zapojena do systému tzv. cash-poolingu, který přináší Ovládané osobě možnost dostupného a levného financování. Představenstvo Ovládané osoby naopak dospělo k závěru, že z postavení v rámci koncernu pro Ovládanou osobu neplynuly žádné zvláštní nevýhody. Představenstvo Ovládané osoby prohlašuje, že si není vědomo žádných rizik vyplývajících ze vztahů mezi výše popsányými osobami.

6. Přílohy

Součástí Zprávy o vztazích jsou následující přílohy:

Příloha č. 1 – Přehled smluvních vztahů

Příloha č. 2 – Schéma struktury vztahů

Příloha č. 3 – Abecední seznam společností

V Praze dne 19. 3. 2015



Vítězslav Bogač
předseda představenstva



Ondřej Dvořák
místopředseda představenstva



Ondřej Jaroš
místopředseda představenstva



Milan Dorko
člen představenstva



Jan Cenkr
člen představenstva

VÝROK NEZÁVISLÉHO AUDITORA

Akcionáři společnosti ČEZ ICT Services, a. s.

- I. Ověřili jsme účetní závěrku společnosti ČEZ ICT Services, a. s. (dále jen „společnost“) k 31. 12. 2014, ke které jsme 20. února 2015 vydali výrok následujícího znění:

„Ověřili jsme přiloženou účetní závěrku společnosti ČEZ ICT Services, a. s., sestavenou k 31. prosinci 2014 za období od 1. ledna 2014 do 31. prosince 2014, tj. rozvahu, výkaz zisku a ztráty, přehled o změnách vlastního kapitálu, přehled o peněžních tocích a přílohu, včetně popisu používaných významných účetních metod. Údaje o společnosti ČEZ ICT Services, a. s., jsou uvedeny v bodě 1 přílohy této účetní závěrky.

Odpovědnost statutárního orgánu účetní jednotky za účetní závěrku

Statutární orgán je odpovědný za sestavení účetní závěrky a za věrné zobrazení skutečností v ní v souladu s účetními předpisy platnými v České republice a za takový vnitřní kontrolní systém, který považuje za nezbytný pro sestavení účetní závěrky tak, aby neobsahovala významné (materiální) nesprávnosti způsobené podvodem nebo chybou.

Odpovědnost auditora

Naším úkolem je vydat na základě provedeného auditu výrok k této účetní závěrce. Audit jsme provedli v souladu se zákonem o auditorech, Mezinárodními auditorskými standardy a souvisejícími aplikačními doložkami Komory auditorů České republiky. V souladu s těmito předpisy jsme povinni dodržovat etické normy a naplánovat a provést audit tak, abychom získali přiměřenou jistotu, že účetní závěrka neobsahuje významné nesprávnosti.

Audit zahrnuje provedení auditorských postupů, jejichž cílem je získat důkazní informace o částkách a skutečnostech uvedených v účetní závěrce. Výběr auditorských postupů závisí na úsudku auditora, včetně toho, jak auditor posoudí rizika, že účetní závěrka obsahuje významné nesprávnosti způsobené podvodem nebo chybou. Při posuzování těchto rizik auditor přihlídně k vnitřním kontrolám, které jsou relevantní pro sestavení účetní závěrky a věrné zobrazení skutečností v ní. Cílem posouzení vnitřních kontrol je navrhnout vhodné auditorské postupy, nikoli vyjádřit se k účinnosti vnitřních kontrol. Audit zahrnuje též posouzení vhodnosti použitých účetních metod, přiměřenosti účetních odhadů provedených vedením společnosti i posouzení celkové prezentace účetní závěrky.

Domníváme se, že získané důkazní informace jsou dostatečné a vhodné a jsou přiměřeným základem pro vyjádření výroku auditora.

Výrok auditora

Podle našeho názoru účetní závěrka ve všech významných souvislostech věrně a poctivě zobrazuje aktiva, pasiva a finanční situaci společnosti ČEZ ICT Services, a. s., k 31. prosinci 2014 a výsledky jejího hospodaření a peněžní toky za období od 1. ledna 2014 do 31. prosince 2014 v souladu s účetními předpisy platnými v České republice.“

II. Ověřili jsme též soulad výroční zprávy s výše uvedenou účetní závěrkou. Za správnost výroční zprávy je odpovědný statutární orgán. Naším úkolem je vydat na základě provedeného ověření stanovisko o souladu výroční zprávy s účetní závěrkou.

Ověření jsme provedli v souladu s Mezinárodními auditorskými standardy a souvisejícími aplikačními doložkami Komory auditorů České republiky. Tyto standardy vyžadují, aby auditor naplánoval a provedl ověření tak, aby získal přiměřenou jistotu, že informace obsažené ve výroční zprávě, které popisují skutečnosti, jež jsou též předmětem zobrazení v účetní závěrce, jsou ve všech významných souvislostech v souladu s příslušnou účetní závěrkou. Účetní informace obsažené ve výroční zprávě jsme sesouhlasili s informacemi uvedenými v účetní závěrce k 31. prosinci 2014. Jiné než účetní informace získané z účetní závěrky a z účetních knih společnosti jsme neověřovali. Jsme přesvědčeni, že provedené ověření poskytuje přiměřený podklad pro vyjádření výroku auditora.

Podle našeho názoru jsou účetní informace uvedené ve výroční zprávě ve všech významných souvislostech v souladu s výše uvedenou účetní závěrkou.



Ernst & Young Audit, s.r.o.
oprávnění č. 401

Martin Skácelík
auditor, oprávnění č. 2119

30. dubna 2015, Praha, Česká republika

ÚČETNÍ ZÁVĚRKA SPOLEČNOSTI

(údaje k 31. prosinci v tisících Kč)

Rozvaha v plném rozsahu				2014	2013
		Brutto	Korekce	Netto	Netto
AKTIVA CELKEM		13 474 571	-8 364 799	5 109 772	5 323 879
A.	Pohledávky za upsaný základní kapitál				
B.	Dlouhodobý majetek	11 855 313	-8 360 156	3 495 157	4 189 741
B. I.	Dlouhodobý nehmotný majetek	8 656 471	-6 604 848	2 051 623	2 508 738
B. I. 1.	Zřizovací výdaje				
	2. Nehmotné výsledky výzkumu a vývoje				
	3. Software	8 338 521	-6 596 910	1 741 611	2 096 311
	4. Ocenitelná práva	9 149	-7 938	1 211	5 685
	5. Goodwill				
	6. Jiný dlouhodobý nehmotný majetek				
	7. Nedokončený dlouhodobý nehmotný majetek	308 801		308 801	406 742
	8. Poskytnuté zálohy na dlouhodobý nehmotný majetek				
B. II.	Dlouhodobý hmotný majetek	2 532 521	-1 755 308	777 213	1 014 682
B. II. 1.	Pozemky	10 300		10 300	10 300
	2. Stavby	468 349	-186 496	281 853	302 272
	3. Samostatné hmotné movité věci a soubory hmotných movitých věcí	2 123 431	-1 661 978	461 453	679 521
	4. Pěstičské celky trvalých porostů				
	5. Dospělá zvířata a jejich skupiny				
	6. Jiný dlouhodobý hmotný majetek				
	7. Nedokončený dlouhodobý hmotný majetek	85 130		85 130	94 238
	8. Poskytnuté zálohy na dlouhodobý hmotný majetek	588		588	814
	9. Oceňovací rozdíl k nabytému majetku	-155 277	93 166	-62 111	-72 463
B. III.	Dlouhodobý finanční majetek	666 321		666 321	666 321
B. III. 1.	Podíly - ovládaná osoba	666 321		666 321	666 321
	2. Podíly v účetních jednotkách pod podstatným vlivem				
	3. Ostatní dlouhodobé cenné papíry a podíly				
	4. Zápůjčky a úvěry - ovládaná nebo ovládající osoba, podstatný vliv				
	5. Jiný dlouhodobý finanční majetek				
	6. Pořizovaný dlouhodobý finanční majetek				
	7. Poskytnuté zálohy na dlouhodobý finanční majetek				
C. I.	Oběžná aktiva	1 532 991	-4 643	1 528 348	1 066 580
	Zásoby	21 572		21 572	22 333
C. I. 1.	Materiál				
	2. Nedokončená výroba a polotovary	21 572		21 572	22 333
	3. Výrobky				
	4. Mladá a ostatní zvířata a jejich skupiny				
	5. Zboží				
	6. Poskytnuté zálohy na zásoby				
C. II.	Dlouhodobé pohledávky	22 367		22 367	27 032
C. II. 1.	Pohledávky z obchodních vztahů	22 367		22 367	27 032
	2. Pohledávky - ovládaná nebo ovládající osoba				
	3. Pohledávky - podstatný vliv				
	4. Pohledávky za společníky				
	5. Dlouhodobé poskytnuté zálohy				
	6. Dohadné účty aktivní				
	7. Jiné pohledávky				
	8. Odložená daňová pohledávka				
C. III.	Krátkodobé pohledávky	1 489 033	-4 643	1 484 390	1 017 214
C. III. 1.	Pohledávky z obchodních vztahů	919 784	-4 643	915 141	951 539
	2. Pohledávky - ovládaná nebo ovládající osoba	550 378		550 378	49 267
	3. Pohledávky - podstatný vliv				
	4. Pohledávky za společníky				
	5. Sociální zabezpečení a zdravotní pojištění				
	6. Stát - daňové pohledávky				
	7. Krátkodobé poskytnuté zálohy	7 077		7 077	161
	8. Dohadné účty aktivní	11 675		11 675	16 037
	9. Jiné pohledávky	119		119	210
C. IV.	Krátkodobý finanční majetek	19		19	1
C. IV. 1.	Peníze	19		19	1
	2. Účty v bankách				
	3. Krátkodobé cenné papíry a podíly				
	4. Pořizovaný krátkodobý finanční majetek				
D. I.	Časové rozlišení	86 267		86 267	67 557
D. I. 1.	Náklady příštích období	86 252		86 252	67 557
	2. Komplexní náklady příštích období				
	3. Příjmy příštích období	15		15	1

PASIVA	2014	2013
PASIVA CELKEM	5 109 772	5 323 879
A. Vlastní kapitál	3 894 714	4 100 350
A. I. Základní kapitál	1 895 000	1 895 000
A. I. 1. Základní kapitál	1 895 000	1 895 000
2. Vlastní akcie (-)/Vlastní obchodní podíly (-)		
3. Změny základního kapitálu		
A. II. Kapitálové fondy		
A. II. 1. Ážio		
2. Ostatní kapitálové fondy		
3. Oceňovací rozdíly z přecenění majetku a závazků		
4. Oceňovací rozdíly z přecenění při přeměnách obchodních korporací		
5. Rozdíly z přeměn obchodních korporací		
6. Rozdíly z ocenění při přeměnách obchodních korporací		
A. III. Fondy ze zisku		270 100
A. III. 1. Rezervní fond		270 100
2. Statutární a ostatní fondy		
A. IV. Výsledek hospodaření minulých let	1 705 070	1 349 834
A. IV. 1. Nerozdělený zisk minulých let	1 705 070	1 349 834
2. Neuhrazená ztráta minulých let		
3. Jiný výsledek hospodaření minulých let		
A. V. 1. Výsledek hospodaření běžného účetního období (+/-)	294 644	585 416
2. Rozhodnuto o zálohách na výplatu podílu ze zisku (-)		
B. Cizí zdroje	1 214 419	1 223 513
B. I. Rezervy	114 528	85 995
B. I. 1. Rezervy podle zvláštních právních předpisů		
2. Rezerva na důchody a podobné závazky		
3. Rezerva na daň z příjmů	39 614	10 244
4. Ostatní rezervy	74 914	75 751
B. II. Dlouhodobé závazky	184 429	244 196
B. II. 1. Závazky z obchodních vztahů		
2. Závazky - ovládaná nebo ovládající osoba		
3. Závazky - podstatný vliv		
4. Závazky ke společníkům		
5. Dlouhodobé přijaté zálohy		
6. Vydané dluhopisy		
7. Dlouhodobé směnky k úhradě		
8. Dohadné účty pasivní		
9. Jiné závazky		
10. Odložený daňový závazek	184 429	244 196
B. III. Krátkodobé závazky	915 462	893 322
B. III. 1. Závazky z obchodních vztahů	505 498	497 076
2. Závazky - ovládaná nebo ovládající osoba	32	
3. Závazky - podstatný vliv		
4. Závazky ke společníkům		
5. Závazky k zaměstnancům	19 060	21 114
6. Závazky ze sociálního zabezpečení a zdravotního pojištění	10 369	10 718
7. Stát - daňové závazky a dotace	45 250	13 830
8. Krátkodobé přijaté zálohy	83	109
9. Vydané dluhopisy		
10. Dohadné účty pasivní	334 184	349 430
11. Jiné závazky	986	1 045
B. IV. Bankovní úvěry a výpomoci		
B. IV. 1. Bankovní úvěry dlouhodobé		
3. Krátkodobé finanční výpomoci		
C. I. Časové rozlišení	639	16
C. I. 1. Výdaje příštích období	2	16
2. Výnosy příštích období	637	

VÝKAZ ZISKU A ZTRÁTY V PLNÉM ROZSAHU (údaje k 31. prosinci v tisících Kč)

	2014	2013
I. Tržby za prodej zboží	42 717	52 389
A. Náklady vynaložené na prodané zboží	34 067	33 628
+ Obchodní marže	8 650	18 761
II. Výkony	4 115 601	4 569 506
II. 1. Tržby za prodej vlastních výrobků a služeb	4 011 046	4 491 345
2. Změna stavu zásob vlastní činnosti	-761	-29 103
3. Aktivace	105 316	107 264
B. Výkonová spotřeba	2 113 895	2 223 386
B. 1. Spotřeba materiálu a energie	33 499	38 906
2. Služby	2 080 396	2 184 480
+ Přidaná hodnota	2 010 356	2 364 881
C. Osobní náklady	495 472	522 356
C. 1. Mzdové náklady	336 655	365 953
2. Odměny členům orgánů společnosti	9 883	1 888
3. Náklady na sociální zabezpečení a zdravotní pojištění	115 502	121 882
4. Sociální náklady	33 432	32 633
D. Daně a poplatky	3 936	5 650
E. Odpisy dlouhodobého nehmotného a hmotného majetku	1 222 217	1 217 734
III. Tržby z prodeje dlouhodobého majetku a materiálu	228 775	63 799
III. 1. Tržby z prodeje dlouhodobého majetku	223 026	58 092
2. Tržby z prodeje materiálu	5 749	5 707
F. Zúst. cena prodaného dlouhodobého majetku a materiálu	180 860	51 406
F. 1. Zůstatková cena prodaného dlouhodobého majetku	180 860	51 406
2. Prodaný materiál		
G. Změna stavu rezerv a opravných položek v provozní oblasti a komplexních nákladů příštích období	-17 279	-22 019
IV. Ostatní provozní výnosy	19 027	12 070
H. Ostatní provozní náklady	4 921	12 440
V. Převod provozních výnosů		
I. Převod provozních nákladů		
* Provozní výsledek hospodaření	368 031	653 183
VI. Tržby z prodeje cenných papírů a podílů		
J. Prodané cenné papíry a podíly		
VII. Výnosy z dlouhodobého finančního majetku	0	0
VII. 1. Výnosy z podílů v ovládaných a řízených osobách a v účetních jednotkách pod podstatným vlivem		
2. Výnosy z ostatních dlouhodobých cenných papírů a podílů		
3. Výnosy z ostatního dlouhodobého finančního majetku		
VIII. Výnosy z krátkodobého finančního majetku		
K. Náklady z finančního majetku		
IX. Výnosy z přecenění cenných papírů a derivátů		
L. Náklady z přecenění cenných papírů a derivátů		
M. Změna stavu rezerv a opravných položek ve finanční oblasti		
X. Výnosové úroky	120	44
N. Nákladové úroky	176	387
XI. Ostatní finanční výnosy		5 708
O. Ostatní finanční náklady	2 630	11 024
XII. Převod finančních výnosů		
P. Převod finančních nákladů		
* Finanční výsledek hospodaření	-2 686	-5 659
Q. Daň z příjmů za běžnou činnost	70 701	62 108
Q. 1. - splatná	130 468	145 516
2. - odložená	-59 767	-83 408
** Výsledek hospodaření za běžnou činnost	294 644	585 416
XIII. Mimořádné výnosy		
R. Mimořádné náklady		
S. Daň z příjmů z mimořádné činnosti		
S. 1. - splatná		
2. - odložená		
* Mimořádný výsledek hospodaření		
T. Převod podílu na výsledku hospodaření společníkům		
*** Výsledek hospodaření za účetní období (+/-)	294 644	585 416
**** Výsledek hospodaření před zdaněním (+/-)	365 345	647 524

PŘEHLED O PENĚŽNÍCH TOCÍCH

(údaje k 31. prosinci v tisících Kč)

	2014	2013
P. Stav peněžních prostředků a peněžních ekvivalentů na začátku účetního období	1	13
Peněžní toky z provozní činnosti		
Z. Účetní zisk z běžné činnosti před zdaněním	365 345	647 524
A. 1. Úpravy o nepeněžní operace	1 137 105	1 203 434
A. 1. 1. Odpisy stálých aktiv a pohledávek	1 214 187	1 211 610
A. 1. 2. Změna stavu opravných položek, rezerv a časového rozlišení	-35 337	-2 355
A. 1. 2. 1. Změna stavu opravných položek	-16 442	9 017
A. 1. 2. 2. Změna stavu rezerv	-837	-31 036
A. 1. 2. 3. Změna zůstatků časového rozlišení	-18 058	19 664
A. 1. 3. Zisk/ztráta z prodeje stálých aktiv, vlastních akcií/vlastních podílů	-42 165	-6 686
A. 1. 4. Vyúčtované nákladové a výnosové úroky	56	343
A. 1. 4. 1. Vyúčtované nákladové úroky	176	387
A. 1. 4. 2. Vyúčtované výnosové úroky	-120	-44
A. 1. 5. Ostatní nepeněžní operace	364	522
A. 1. 6. Výnosy z dividend a podílů na zisku		
A * Čistý peněžní tok z provozní činnosti před zdaněním, změnami pracovního kapitálu a mimořádnými položkami	1 502 450	1 850 958
A. 2. Změna stavu nepeněžních složek pracovního kapitálu	397 161	117 656
A. 2. 1. Změna stavu pohledávek z provozní činnosti	254 124	76 764
A. 2. 2. Změna stavu krátkodobých závazků z provozní činnosti	142 276	11 795
A. 2. 3. Změna stavu zásob	761	29 097
A ** Čistý peněžní tok z provozní činnosti před zdaněním a mimořádnými položkami	1 899 611	1 968 614
A. 3. Výdaje z plateb úroků	-191	-387
A. 4. Přijaté úroky	107	44
A. 5. Zaplacená daň z příjmů vč. doměrku daně za minulá období	-101 098	-160 046
A. 6. Příjmy a výdaje spojené s mimořádnými účetními případy		
A. 7. Přijaté dividendy a podíly na zisku		
A *** Čistý peněžní tok z provozní činnosti	1 798 429	1 808 225
Peněžní toky z investiční činnosti		
B. 1. Výdaje spojené s nabytím stálých aktiv	-805 445	-756 338
B. 2. Příjmy z prodeje stálých aktiv	8 425	5 421
B *** Čistý peněžní tok vztahující se k investiční činnosti	-797 020	-750 917
Peněžní toky z finanční činnosti		
C. 1. Změna stavu dlouhodobých závazků a krátkodobých úvěrů		
C. 2. Změna stavu pohledávek/závazků ze skupinového cash-poolingu	-501 111	-407 335
C. 3. Dopady změn vlastního kapitálu na peněžní prostředky	-500 280	-649 985
C. 3. 1. Zvýšení peněžních prostředků z titulu zvýšení základního kapitálu		
C. 3. 2. Peněžní dary a dotace do vlastního kapitálu		
C. 3. 3. Přímé platby na vrub fondů		
C. 3. 4. Vyplacené/vrácené dividendy nebo podíly na zisku	-500 280	-649 985
C. 3. 5. Pořízení/prodej vlastních akcií/vlastních podílů		
C *** Čistý peněžní tok vztahující se k finanční činnosti	-1 001 391	-1 057 320
F. Čisté zvýšení, resp. snížení peněžních prostředků a peněžních ekvivalentů	18	-12
R. Stav peněžních prostředků a peněžních ekvivalentů na konci účetního období	19	1

PŘÍLOHA K ÚČETNÍ ZÁVĚRCE ZA ROK 2014

1. Popis společnosti

ČEZ ICT Services, a. s., se sídlem v Praze 4, Duhová 1531/3, PSČ 140 53, Česká republika, IČ 26470411, zapsána v Obchodním rejstříku vedeném Městským soudem v Praze, oddíl B, vložka 7309 (dále jen „společnost“) je česká právnická osoba, akciová společnost, která vznikla dne 14. 11. 2001.

Hlavním předmětem činnosti společnosti je poskytování komplexních služeb v oblasti elektronických komunikací a informačních technologií.

Změny ve statutárních orgánech společnosti:

Místopředsedovi představenstva Ing. Ondřejovi Jarošovi uplynulo dne 1. 10. 2013 funkční období v představenstvu společnosti. Rozhodnutím jediného akcionáře při výkonu působnosti valné hromady společnosti byl pan Ing. Ondřej Jaroš dne 27. 11. 2013 znovu zvolen členem představenstva společnosti, a to s účinností od 1. 12. 2013. Zároveň byl pan Ing. Ondřej Jaroš zvolen místopředsedou představenstva, a to s účinností dnem 1. 12. 2013. Tato změna byla zapsána v obchodním rejstříku dne 1. 7. 2014.

Rozhodnutím jediného akcionáře při výkonu působnosti valné hromady společnosti bylo dne 17. 12. 2013 projednáno písemné prohlášení o odstoupení pana Ing. Václava Špáni, MBA, z funkce člena dozorčí rady společnosti a na žádost pana Ing. Václava Špáni, MBA, jediný akcionář schválil zánik výkonu funkce ke dni 31. 12. 2013. Tato změna byla zapsána v obchodním rejstříku dne 1. 7. 2014.

Jediným subjektem podílejícím se na základním kapitálu společnosti byla k 31. 12. 2014 mateřská společnost ČEZ, a. s. Společnost je součástí konsolidačního celku mateřské společnosti.

Členové statutárních orgánů k 31. 12. 2014:

Představenstvo		Dozorčí rada	
Předseda:	Vítězslav Bogač	Předseda:	Tomáš Fuks
Místopředseda:	Ondřej Dvořák	Místopředseda:	Martin Novák
Místopředseda:	Ondřej Jaroš	Člen:	Radomír Kučera
Člen:	Milan Dorko	Člen:	Michaela Chaloupková
		Člen:	Michal Cerina

Organizační struktura společnosti k 31. 12. 2014 byla tvořena útvary:

- Úsek Generálního ředitele
- Úsek Provoz
- Úsek Kompetenční centrum Distribuce
- Úsek Finance a Správa
- Úsek Kompetenční centrum Podpůrné a sdílené systémy
- Úsek Kompetenční centrum Obchodní a zákaznické systémy
- Úsek Kompetenční centrum Výroba.

2. Základní východiska pro vypracování účetní závěrky

Příložená účetní závěrka byla připravena podle zákona o účetnictví a prováděcí vyhlášky k němu ve znění platném pro rok 2014 a 2013.

3. Obecné účetní zásady

Způsoby oceňování, které společnost používala při sestavení účetní závěrky za rok 2014 a 2013, jsou následující:

a) Dlouhodobý nehmotný majetek

Dlouhodobý nehmotný majetek se oceňuje v pořizovacích cenách, které obsahují cenu pořízení a náklady s pořízením související. Dlouhodobý nehmotný majetek vyvinutý ve společnosti za účelem obchodování s ním se oceňuje vlastními náklady, které zahrnují přímé mzdové náklady a výrobní režijní náklady.

Dlouhodobý nehmotný majetek nad 60 tis. Kč je odepisován do nákladů na základě předpokládané doby životnosti příslušného majetku. Předpokládaná životnost je stanovena takto:

	Počet let:
Software	2–19
Ocenitelná práva	6

Od roku 2011 je software, pokud byl vytvořen vlastní činností za účelem obchodování s ním, anebo pokud byl nabyt od jiných osob, zařazen do majetku bez ohledu na výši ocenění. Výše uvedené platí i pro licence k softwaru, pokud tyto nejsou již součástí ocenění pořizovaného softwaru nebo technickým zhodnocením stávajícího softwaru.

b) Dlouhodobý hmotný majetek

Dlouhodobý hmotný majetek se oceňuje v pořizovacích cenách, které zahrnují cenu pořízení, náklady na dopravu, clo a další náklady s pořízením související. Dlouhodobý hmotný majetek vyrobený ve společnosti se oceňuje vlastními náklady, které zahrnují přímé materiálové a mzdové náklady a výrobní režijní náklady.

Dlouhodobý hmotný majetek nad 40 tis. Kč se odepisuje po dobu ekonomické životnosti. Do 31. 12. 2013 byla hranice pro ocenění dlouhodobého hmotného majetku 20 tis. Kč.

Náklady na technické zhodnocení dlouhodobého hmotného majetku zvyšují jeho pořizovací cenu. Opravy a údržba se účtují do nákladů.

Oceňovací rozdíl k nabytému majetku představuje rozdíl mezi oceněním části podniku nabytého vkladem a souhrnem ocenění jednotlivých složek majetku v účetnictví vkládající účetní jednotky, sníženým o převzaté závazky.

Odpisy jsou vypočteny na základě pořizovací ceny a předpokládané doby životnosti příslušného majetku. Předpokládaná životnost je stanovena takto:

	Počet let:
Budovy a stavby	20–50
Stroje, přístroje a zařízení	2–15
Inventář	5–20
Oceňovací rozdíl k nabytému majetku	15

c) Finanční majetek

Krátkodobý finanční majetek tvoří ceniny a peníze držené na bankovních účtech.

V rámci Skupiny ČEZ byl zaveden systém využívání volných peněžních prostředků jednotlivých společností skupiny v rámci tzv. „Cash-pool“. Prostředky vložené do tohoto systému nebo využívané z tohoto systému k datu účetní závěrky jsou v rozvaze vykázány v položkách „Krátkodobé pohledávky – ovládaná nebo ovládající osoba“, případně „Krátkodobé závazky – ovládaná nebo ovládající osoba“ a změna stavu těchto prostředků je vykázána v přehledu o peněžních tocích v položce „Změna stavu pohledávek/závazků ze skup. cashpoolingu“.

Dlouhodobý finanční majetek tvoří zejména majetkové účasti.

Majetkové účasti s rozhodujícím vlivem se oceňují pořizovací cenou.

Majetkové účasti vzniklé vkladem části podniku se oceňují zůstatkovou účetní hodnotou vkládaného majetku a závazků.

d) Zásoby

Nakupované zásoby jsou oceněny pořizovacími cenami s použitím metody váženého aritmetického průměru. Pořizovací cena zásob zahrnuje náklady na jejich pořízení včetně nákladů s pořízením souvisejících (náklady na přepravu, balné atd.).

Výrobky a nedokončená výroba se oceňují skutečnými vlastními náklady. Vlastní náklady zahrnují přímé materiálové a mzdové náklady a výrobní režijní náklady.

e) Pohledávky

Pohledávky se oceňují jmenovitou hodnotou. Ocenění pochybných pohledávek se snižuje pomocí opravných položek na vrub nákladů na jejich realizovatelnou hodnotu.

f) Vlastní kapitál

Základní kapitál společnosti se vykazuje ve výši zapsané v obchodním rejstříku městského soudu. Případné zvýšení nebo snížení základního kapitálu na základě rozhodnutí valné hromady, které nebylo ke dni účetní závěrky zaregistrováno, se vykazuje jako změny základního kapitálu.

g) Cizí zdroje

Dlouhodobé i krátkodobé závazky se vykazují ve jmenovitých hodnotách.

Společnost vytváří rezervy na ztráty a rizika v případech, kdy lze s vysokou mírou pravděpodobnosti stanovit titul, výši a termín plnění při dodržení věcné a časové souvislosti.

h) Devizové operace

Majetek a závazky pořízené v cizí měně se oceňují v českých korunách v kurzu České národní banky platném ke dni jejich vzniku a k rozvahovému dni byly položky peněžité povahy oceněny kurzem platným k 31. 12. vyhlášeným Českou národní bankou.

Realizované i nerealizované kurzové zisky a ztráty se účtují do výnosů nebo nákladů běžného roku.

i) Účtování výnosů a nákladů

Výnosy a náklady se účtují časově rozlišené, tj. do období, s nímž věcně i časově souvisejí.

Společnost účtuje o výnosech v okamžiku, kdy je pravděpodobné, že podnik získá ekonomický prospěch plynoucí z transakce a částku výnosů je možno spolehlivě určit. Tržby se vykazují bez daně z přidané hodnoty, snížené o případné slevy.

Společnost účtuje na vrub nákladů tvorbu opravných položek na krytí všech rizik, ztrát a znehodnocení, které jsou ke dni sestavení účetní závěrky známy.

j) Daň z příjmů

Náklad na daň z příjmů se počítá za pomoci platné daňové sazby z účetního zisku zvýšeného nebo sníženého o trvale nebo dočasně daňově neuznatelné náklady a nezdaňované výnosy (např. tvorba a zúčtování opravných položek a ostatních rezerv, náklady na reprezentaci, rozdíl mezi účetními a daňovými odpisy). Společnost vykazuje v rezervách nesplacený závazek z titulu daně z příjmů ponížený o zaplacené zálohy. Pokud zálohy na daň z příjmů převyšují odhadovanou splatnou daň k datu účetní závěrky, je rozdíl vykázan jako krátkodobá pohledávka.

Odložená daň se vykazuje u všech přechodných rozdílů mezi zůstatkovou hodnotou aktiva nebo závazku v rozvaze a jejich daňovou hodnotou. Odložená daňová pohledávka je zaúčtována, pokud je pravděpodobné, že ji bude možné daňově uplatnit v budoucnosti.

k) Použití odhadů

Sestavení účetní závěrky vyžaduje, aby vedení společnosti používalo odhady a předpoklady, jež mají vliv na vykazované hodnoty majetku a závazků k datu účetní závěrky a na vykazovanou výši výnosů a nákladů za sledované období. Vedení společnosti je přesvědčeno, že použité odhady a předpoklady se významným způsobem neliší od skutečných hodnot v následných účetních obdobích.

l) Následné události

Dopad událostí, které nastaly mezi rozvahovým dnem a dnem sestavení účetní závěrky, je zachycen v účetních výkazech v případě, že tyto události poskytly doplňující informace o skutečnostech, které existovaly k rozvahovému dni.

V případě, že mezi rozvahovým dnem a dnem sestavení účetní závěrky došlo k významným událostem zohledňujícím skutečnosti, které nastaly po rozvahovém dni, jsou důsledky těchto událostí popsány v příloze účetní závěrky, ale nejsou zaúčtovány v účetních výkazech.

4. Dlouhodobý majetek

a) Dlouhodobý nehmotný majetek (v tis. Kč)

POŘIZOVACÍ CENA	Počáteční zůstatek	Vklad (bod 4c)	Přírůstky	Vyřazení	Převody	Konečný zůstatek
Software	8 424 292	-	-	-729 418	643 647	8 338 521
Ocenitelná práva	30 822	-	-	-21 673	-	9 149
Nedokončený dlouhodobý nehmotný majetek	406 742	-	547 918	-2 305	-643 554	308 801
Poskytnuté zálohy na dlouhodobý nehmotný majetek	-	-	93	-	-93	-
Celkem 2014	8 861 856	-	548 011	-753 396	-	8 656 471
Celkem 2013	8 490 070	-27 488	618 519	-219 245	-	8 861 856

OPRÁVKY	Počáteční zůstatek	Vklad (bod 4c)	Odpisy a likvidace	Prodeje	Vyřazení	Konečný zůstatek	Opravná položka	Účetní hodnota
Software	-6 314 784	-	-919 926	-91 618	729 418	-6 596 910	-	1 741 611
Ocenitelná práva	-25 137	-	-4 474	-	21 673	-7 938	-	1 211
Nedokončený dlouhodobý nehmotný majetek	-	-	-	-	-	-	-	308 801
Celkem 2014	-6 339 921	-	-924 400	-91 618	751 091	-6 604 848	-	2 051 623
Celkem 2013	-5 679 017	25 635	-867 187	-38 597	219 245	-6 339 921	-13 197	2 508 738

V nehmotném majetku jsou k 31. 12. 2014 a 31. 12. 2013 evidována věcná břemena v hodnotě nad 60 tis. Kč a sjednaná po uvedení majetku, ke kterému se váží, pořízená do konce roku 2013 v částce 2 617 tis. Kč.

Souhrnná výše drobného nehmotného majetku neuvedeného v rozvaze činila k 31. 12. 2014 a 31. 12. 2013 v pořizovacích cenách 329 151 tis. Kč a 338 056 tis. Kč.

b) Dlouhodobý hmotný majetek (v tis. Kč)

POŘIZOVACÍ CENA	Počáteční zůstatek	Vklad (bod 4c)	Přírůstky	Vyřazení	Převody	Konečný zůstatek
Pozemky	10 300	-	-	-	-	10 300
Stavby	504 442	-	-	-62 707	26 614	468 349
Stroje, přístroje a zařízení	2 280 261	-	-	-277 424	115 980	2 118 817
Inventář	3 717	-	-	-1 178	2 075	4 614
Nedokončený dlouhodobý hmotný majetek	94 238	-	136 163	-1 647	-143 624	85 130
Poskytnuté zálohy na dlouhodobý hmotný majetek	814	-	819	-	-1 045	588
Oceňovací rozdíl k nabytému majetku	-155 277	-	-	-	-	-155 277
Celkem 2014	2 738 495	-	136 982	-342 956	-	2 532 521
Celkem 2013	4 342 257	-1 648 364	147 071	-102 469	-	2 738 495

OPRÁVKY	Počáteční zůstatek	Vklad (bod 4c)	Odpisy a likvidace	Škody	Prodeje	Vyřazení	Konečný zůstatek	Účetní hodnota
Pozemky	-	-	-	-	-	-	-	10 300
Stavby	-202 170	-	-21 936	-	-25 097	62 707	-186 496	281 853
Stroje, přístroje a zařízení	-1 601 446	-	-275 521	-49	-60 139	277 424	-1 659 731	459 086
Inventář	-3 011	-	-360	-	-54	1 178	-2 247	2 367
Nedokončený dlouhodobý hmotný majetek	-	-	-	-	-	-	-	85 130
Poskytnuté zálohy na dlouhodobý hmotný majetek	-	-	-	-	-	-	-	588
Oceňovací rozdíl k nabytému majetku	82 814	-	10 352	-	-	-	93 166	-62 111
Celkem 2014	-1 723 813	-	-287 465	-49	-85 290	341 309	-1 755 308	777 213
Celkem 2013	-2 631 913	1 152 377	-340 196	-	-6 495	102 414	-1 723 813	1 014 682

Souhrnná výše drobného hmotného majetku neuvedeného v rozvaze činila k 31. 12. 2014 a 31. 12. 2013 v pořizovacích cenách 213 870 tis. Kč a 204 377 tis. Kč.

Oceňovací rozdíl k nabytému majetku ve výši 155 277 tis. Kč vznikl pořízením majetku vkladem z ČEZ, a. s., v roce 2006.

c) Dlouhodobý finanční majetek

Dne 11. 4. 2013 společnost ČEZ ICT Services, a. s., jako jediný akcionář přijala v působnosti valné hromady rozhodnutí o zvýšení základního kapitálu společnosti Telco Pro Services, a. s., o částku 676 696 tis. Kč a to upsáním nových akcií formou nepeněžitěho vkladu, kterým je část podniku společnosti ČEZ ICT Services, a. s., vymezená jako samostatná organizační jednotka s označením „Úsek Provoz Telco“.

Dne 23. 4. 2013 byla podepsána smlouva o vkladu části podniku mezi ČEZ ICT Services, a. s., a Telco Pro Services, a. s., v souladu s rozhodnutím valné hromady ze dne 11. 4. 2013. Smlouva je účinná od 23. 4. 2013 a vklad byl uskutečněn k 1. 5. 2013.

Na základě této smlouvy byl předmětem vkladu následující majetek a závazky (v tis. Kč):

Položka	Částka
Dlouhodobý nehmotný majetek	1 853
Dlouhodobý hmotný majetek	495 987
Pohledávky vč. opravných položek a časové rozlišení	86 763
Závazky vč. dohadných účtů pasivních a časové rozlišení	-12 986
Rezervy	-22 340
Pohledávky cash-pooling	85 654
Čistá aktiva celkem	634 931
Základní kapitál	4 000
Peněžní vyrovnání	2 198
Ostatní	3 090
Celkem	644 219

Ovládané a řízené společnosti k 31. 12. (v tis. Kč):

	2014	2013
Název společnosti	SINIT, a.s.	SINIT, a.s.
Sídlo společnosti	Emila Filly 296/13, Ostrava	Emila Filly 296/13, Ostrava
Podíl v %	100 %	100 %
Aktiva celkem	65 622	62 133
Vlastní kapitál	51 709	51 766
Základní kapitál a kapitálové fondy	3 688	3 688
Fondy ze zisku	2 089	1 988
Nerozdělený zisk minulých let	45 989	38 171
Ztráta/Zisk běžného roku po zdanění	-57	7 919
Cena pořízení akcií	22 102	22 102

Finanční informace o této společnosti za rok 2014 byly získány z auditorem neověřené účetní závěrky a za rok 2013 z auditorem ověřené účetní závěrky.

	2014	2013
Název společnosti	Telco Pro Services, a. s.	Telco Pro Services, a. s.
Sídlo společnosti	Duhová 1531/3 Praha 4	Duhová 1531/3 Praha 4
Podíl v %	100 %	100 %
Aktiva celkem	945 818	922 040
Vlastní kapitál	750 983	669 068
Základní kapitál a kapitálové fondy	680 696	680 696
Výsledek hospodaření minulých let	-11 628	-75 044
Zisk běžného roku po zdanění	81 915	63 376
Cena pořízení akcií	644 219	644 219

Finanční informace o této společnosti za rok 2014 a 2013 byly získány z auditorem ověřené účetní závěrky.

5. Pohledávky

Na nesplacené pohledávky, které jsou považovány za pochybné, byly v roce 2014 a 2013 vytvořeny opravné položky na základě analýzy vymahatelnosti a věkové struktury pohledávek (viz odstavec 6).

K 31. 12. 2014 a 31. 12. 2013 pohledávky po lhůtě splatnosti více než 180 dní činily 4 645 tis. Kč a 5 516 tis. Kč.

Pohledávky za spřízněnými osobami (viz odstavec 15).

6. Opravné položky

Opravné položky vyjadřují přechodné snížení hodnoty aktiv.

Změny na účtech opravných položek (v tis. Kč)

Opravné položky	Zůstatek k 31. 12. 2012	Tvorba opravné položky	Zúčtování opravné položky	Zůstatek k 31. 12. 2013	Tvorba opravné položky	Zúčtování opravné položky	Zůstatek k 31. 12. 2014
dlouhodobému nehmotnému majetku	-	13 197	-	13 197	-	-13 197	-
pohledávkám – zákonné	7 478	1 209	-3 834	4 853	796	-1 512	4 137
pohledávkám – ostatní	4 835	2 805	-4 605	3 035	385	-2 914	506

Zákonné opravné položky se tvoří v souladu se zákonem o rezervách a jsou daňově uznatelné.

7. Krátkodobý finanční majetek

Společnost je součástí systému cash-poolingu spravovaného pro společnosti Skupiny ČEZ Komerční bankou, a. s., Peněžní prostředky v CZK převedené v rámci cash-poolingu mateřské společnosti ČEZ, a. s., jsou úročeny úrokovou sazbou PRIBID O/N -0,21 % p.a., minimálně 0,05 % p.a. (pohledávky), peněžní prostředky v CZK poskytované v rámci cash-poolingu mateřskou společností jsou úročeny sazbou PRIBOR O/N +0,35 % p.a. (závazky).

Peněžní prostředky v EUR převedené v rámci cash-poolingu mateřské společnosti ČEZ, a. s., jsou úročeny úrokovou sazbou EUR LIBOR O/N -0,19 % p.a., minimálně 0,05 % p.a. (pohledávky), peněžní prostředky v EUR poskytované v rámci cash-poolingu mateřskou společností jsou úročeny sazbou EUR LIBOR O/N +0,35 % p.a. (závazky).

Společnost je součástí systému cash-poolingu spravovaného pro společnosti Skupiny ČEZ Citibank Europe Plc, organizační složka v Praze. Peněžní prostředky v USD převedené v rámci cash-poolingu mateřské společnosti ČEZ, a. s., jsou úročeny úrokovou sazbou USD LIBOR O/N -0,175 % p.a. (pohledávky), peněžní prostředky v USD poskytované v rámci cash-poolingu mateřskou společností jsou úročeny sazbou USD LIBOR O/N +0,35 % p.a. (závazky).

K 31. 12. 2014 a 31. 12. 2013 činil tento zůstatek 550 378 tis. Kč a 49 267 tis. Kč. V rozvaze je zůstatek k 31. 12. 2014 a k 31. 12. 2013 vykázán v krátkodobých pohledávkách v řádku Pohledávky – ovládaná nebo ovládající osoba.

8. Ostatní aktiva

Náklady příštích období zahrnují především předplacené náklady na systémovou a technickou podporu informačních systémů a technologií a jsou účtovány do nákladů období, do kterého věcně a časově přísluší.

9. Vlastní kapitál

Základní kapitál společnosti se skládá z 1 895 akcií plně upsaných a splacených, s nominální hodnotou 1 000 000 tis. Kč.

V roce 2013 a 2014 došlo k následujícím změnám účtů vlastního kapitálu (v tis. Kč)

	Zůstatek k 31. 12. 2012	Zvýšení	Snížení	Zůstatek k 31. 12. 2013	Zvýšení	Snížení	Zůstatek k 31. 12. 2014
Počet akcií (ks)	1 895	-	-	1 895	-	-	1 895
Základní kapitál	1 895 000	-	-	1 895 000	-	-	1 895 000
Zákonný rezervní fond	238 100	32 000	-	270 100	-	-270 100	-
Nerozdělený zisk	1 399 689	-	-49 855	1 349 834	355 236	-	1 705 070
Výsledek hospodaření běžného účetního období	632 130	585 416	-632 130	585 416	294 644	-585 416	294 644

Na základě rozhodnutí valných hromad společnosti konaných dne 26. 6. 2014 a 27. 6. 2013 bylo schváleno následující rozdělení zisku za rok 2013 a za rok 2012 a rozdělení zisku minulých let (v tis. Kč):

Zisk roku 2013	585 416	Zisk roku 2012	632 130
Příděl do rezervního fondu	-	Příděl do rezervního fondu	-32 000
Výplata dividend	-500 280	Výplata dividend	-600 130
Výplata dividend z nerozděleného zisku minulých let	-	Výplata dividend z nerozděleného zisku minulých let	-49 855
Převod do nerozděleného zisku minulých let	-85 136	Převod do nerozděleného zisku minulých let	-

Valná hromada společnosti konaná dne 26. 6. 2014 rozhodla o převedení celého zůstatku účtu rezervního fondu ve výši 270 100 tis. Kč na účet nerozděleného zisku minulých let.

10. Rezervy

Změny na účtech rezerv (v tis. Kč)

Rezervy	Zůstatek k 31. 12. 2012	Tvorba rezerv	Zúčtování rezerv	Vklad (bod 4c)	Zůstatek k 31. 12. 2013	Tvorba rezerv	Zúčtování rezerv	Zůstatek k 31. 12. 2013
Na daň z příjmů	24 774	10 244	-24 774	-	10 244	39 614	-10 244	39 614
Na zaměstnanecké požitky	88 335	5 536	-1 294	-22 340	70 237	6 773	-3 464	73 546
Ostatní rezervy	40 792	5 514	-40 792	-	5 514	1 368	-5 514	1 368
Celkem	153 901	21 294	-66 860	-22 340	85 995	47 755	-19 222	114 528

K 31. 12. 2014 je rezerva na daň z příjmů právnických osob započtena se zaplacenými zálohami a výsledný závazek ve výši 39 614 tis. Kč je vykázán v položce Rezerva na daň z příjmů.

K 31. 12. 2013 byla rezerva na daň z příjmů právnických osob započtena se zaplacenými zálohami a výsledný závazek ve výši 10 244 tis. Kč byl vykázán v položce Rezerva na daň z příjmů.

Rezerva na zaměstnanecké požitky byla vytvořena na odměny zaměstnancům vyplácené dle kolektivní smlouvy při odchodu do důchodu a dosažení věku 50 let.

V ostatních rezervách je k 31. 12. 2013 zaúčtovaná rezerva na odstupné zaměstnanců.

11. Krátkodobé závazky

K 31. 12. 2014 a 31. 12. 2013 měla společnost krátkodobé závazky po lhůtě splatnosti v částce 6 582 tis. Kč a 7 931 tis. Kč.

Společnost k 31. 12. 2014 a 31. 12. 2013 eviduje 10 369 tis. Kč a 10 718 splatných závazků pojistného na sociální a zdravotní zabezpečení.

Dohadné účty pasivní zahrnují především nevyfakturované nakoupené služby a nevyfakturované dodávky dlouhodobého majetku.

Stát – daňové závazky a dotace v hodnotě 45 250 tis. Kč k 31. 12. 2014 představuje především závazek na daň z přidané hodnoty.

Závazky vůči spřízněným osobám (viz odstavec 15).

12. Daň z příjmů (v tis. Kč)

	2014	2013
Zisk před zdaněním	365 345	647 524
Nezdanitelné výnosy	-10 352	-10 352
Rozdíly mezi účetními a daňovými odpisy	194 093	87 103
Rozdíl zůstatkové ceny účetní a daňové při vyřazení majetku	151 906	25 419
Tvorba (+) / rozpuštění (-) rezerv, netto	-837	-31 036
Tvorba (+) / rozpuštění (-) účetních opravných položek, netto	-15 726	11 589
Ostatní	-835	17 927
Zdanitelný příjem	683 594	748 174
Sazba daně z příjmu	19%	19%
Daň	129 883	142 153
Sleva na dani	-36	-42
Rezerva na daň z příjmů	129 847	142 111
Úprava daně minulých let	621	3 405
Daňový náklad	130 468	145 516

Výpočet daně z příjmů za rok 2014 je předběžný. Společnost vytvořila na daň z příjmů rezervu ve výši 129 847 tis. Kč, která byla zúčtována se zaplacenými zálohami na daň z příjmů. Společnost zaplatila zálohu na daň z příjmů ve výši 90 233 tis. Kč, po zúčtování s rezervou na daň z příjmů společnost eviduje závazek ve výši 39 614 tis. Kč. Společnost podá řádné daňové přiznání za rok 2014 do 30. 6. 2015.

Společnost vyčíslila odloženou daň následovně (v tis. Kč)

Položky odložené daně	2014		2013	
	Odložená daňová pohledávka	Odložený daňový závazek	Odložená daňová pohledávka	Odložený daňový závazek
Rozdíl mezi účetní a daňovou zůstatkovou cenou dlouhodobého majetku	-	-225 293	-	-291 292
Ostatní přechodné rozdíly:				
Oceňovací rozdíl k nabytému majetku	11 801	-	13 768	-
Opravná položka k pohledávkám	96	-	576	-
Opravná položka k majetku	-	-	2 508	-
Rezervy	14 234	-	14 393	-
Dohadné položky na mzdy a nezaplacené soc. a zdr. pojištění	14 746	-	14 892	-
Ostatní	-	-13	974	-15
Celkem	40 877	-225 306	47 111	-291 307
Netto	-	-184 429	-	-244 196

13. Výnosy

Rozpis výnosů společnosti z běžné činnosti (v tis. Kč)

	2014		2013	
	Domácí	Zahraniční	Domácí	Zahraniční
Prodej zboží	42 717	-	52 389	-
Hlasové služby	239 655	-	303 999	-
Datové služby	415 496	560	456 636	805
IT služby	2 886 072	-	3 192 529	-
Ostatní služby	469 263	-	537 374	2
Výnosy celkem	4 053 203	560	4 542 927	807

Převážná část výnosů společnosti je generována zákazníky ze Skupiny ČEZ.

14. Osobní náklady

Rozpis osobních nákladů (v tis. Kč)

	2014		2013	
	Celkem	Orgány společnosti a vrcholové vedení ¹	Celkem	Orgány společnosti a vrcholové vedení
Průměrný počet zaměstnanců ²	420	5	458	5
Mzdy	336 655	6 856	365 953	15 818
Odměny členů statut. orgánů	9 883	9 883	1 888	-
Sociální zabezpečení a zdravotní pojištění	115 502	3 175	121 882	3 651
Sociální náklady	33 432	545	32 633	574
Osobní náklady celkem	495 472	20 459	522 356	20 043

¹ Členové představenstva, generální ředitel a ředitelé úseků.

Od 1. 5. 2014 jsou mzdové náklady statutárních orgánů vykazovány jako odměny členům orgánů společnosti.

² Průměrný evidenční počet zaměstnanců přepočtený ve fyzických osobách podle délky jejich pracovních úvazků na zaměstnavatelem stanovenou (plnou) pracovní dobu. Tento počet nezahrnuje členy dozorčí rady.

15. Informace o spřízněných osobách

Členové statutárního a dozorčího orgánu a řídicí pracovníci mají výhody spočívající v použití automobilů pro soukromé účely, v životním pojištění a v dalších odměnách, včetně odměny členům orgánů.

V roce 2014 a 2013 neobdrželi členové statutárních a dozorčích orgánů a řídicí pracovníci žádné půjčky, přiznané záruky, zálohy a jiné výhody a nevlastní žádné akcie společnosti.

Spřízněnými osobami uvedenými v následujících přehledech jsou podniky ve Skupině ČEZ. Vzájemné obchodní vztahy jsou realizovány na smluvním základě za ceny obvyklé v běžné obchodní činnosti podniku.

Společnost běžně prodává výrobky a služby spřízněným osobám. V roce 2014 a 2013 dosáhl tento objem prodeje spřízněným osobám 4 219 269 tis. Kč a 4 485 537 tis. Kč.

Zůstatková hodnota prodaného majetku spřízněným osobám v roce 2014 a 2013 činila 179 606 tis. Kč a 44 987 tis. Kč.

Pohledávky za spřízněnými subjekty včetně dohadných položek k 31. 12. (v tis. Kč)

Spřízněná osoba	2014	2013
ČEZ Distribuce, a. s.	372 646	110 715
ČEZ, a. s.	334 314	492 905
ČEZ Distribuční služby, s.r.o.	44 211	98 660
ŠKODA PRAHA Invest s.r.o.	38 687	53 686
ČEZ Prodej, s.r.o.	25 059	44 874
Telco Pro Services, a. s.	21 139	51 096
ČEZ Korporátní služby, s.r.o.	20 565	21 186
ČEZ Zákaznické služby, s.r.o.	11 303	25 617
Elektrárna Počerady, a.s.	9 061	3 302
SINIT,a.s.	7 095	304
ČEZ Teplárenská, a.s.	5 519	5 763
Elektrárna Dětmarovice, a.s.	2 168	3 454
ČEZ Obnovitelné zdroje, s.r.o.	927	3 159
ČEZ Energetické služby, s.r.o.	857	831
ČEZ Inženýring, s.r.o.	723	-
Energotrans, a.s.	608	261
MARTIA a.s.	542	38
ČEZ Energetické produkty, s.r.o.	507	424
ČEZ ENERGOSERVIS spol. s r.o.	448	242
Severočeské doly a.s.	409	4 643
ÚJV Řež, a. s.	334	633
ŠKODA PRAHA a.s.	159	69
ČEZ Nová energetika, a.s.	29	-
SD – Kolejová doprava, a.s.	28	27
Areál Třeboradice, a.s.	8	6
Energetické centrum s.r.o.	5	6
ČEZ Bohunice a.s.	5	-
Elektrárna Chvaletice a.s.*	-	1 021
PPC Úžín, a.s.	-	1
Celkem	897 356	922 923

* K 31. 12. 2014 se již nejedná o spřízněnou osobu

V roce 2014 a 2013 Pohledávky – ovládaná nebo ovládající osoba ve výši 550 378 tis. Kč a 49 267 tis. Kč představují zůstatek peněžních prostředků v systému “cash-pooling” (viz odstavec 7).

Společnost nakupuje výrobky a využívá služeb spřízněných osob v rámci běžné obchodní činnosti podniku. V roce 2014 a 2013 činily tyto nákupy 859 209 tis. Kč a 769 213 tis. Kč.

Závazky vůči spřízněným osobám včetně dohadných položek k 31. 12. (v tis. Kč)

Spřízněná osoba	2014	2013
Telco Pro Services, a. s.	122 582	59 496
ČEZ Distribuce, a. s.	30 257	9 415
ČEZ, a. s.	28 962	12 240
ČEZ Korporátní služby, s.r.o.	14 124	12 076
ČEZ Distribuční služby, s.r.o.	9 189	9 045
ČEZ Prodej, s.r.o.	6 004	127
ČEZ Energetické služby, s.r.o.	2 536	122
ČEZ Teplárenská, a.s.	2 248	-
SINIT,a.s.	1 579	4 192
ÚJV Řež, a. s.	1 435	1 465
ČEZ Zákaznické služby, s.r.o.	320	656
Elektrárna Počeradý, a.s.	134	538
ŠKODA PRAHA Invest s.r.o.	69	76
Elektrárna Dětmarovice, a.s.	55	59
ČEZ ENERGOSERVIS spol. s r.o.	53	-
Elektrárna Chvaletice a.s.*	-	225
ČEZ OZ uzavřeny investiční fond a.s.	-	18
Celkem	219 547	109 750

* K 31. 12. 2014 se již nejedná o spřízněnou osobu

16. Přehled o peněžních tocích (viz příloha)

Přehled o peněžních tocích byl zpracován nepřímou metodou.

17. Výkaz o změnách vlastního kapitálu (viz odstavec 9)

18. Významné události, které nastaly po rozvahovém dni

Po datu účetní závěrky došlo k následujícím změnám ve statutárních orgánech společnosti:

Rozhodnutím jediného akcionáře při výkonu působnosti valné hromady společnosti bylo dne 3. 12. 2014 projednáno a schváleno odstoupení z funkce člena dozorčí rady pana Radomíra Kučery a pana Michala Ceriny ke dni 31. 12. 2014. Obě tyto změny byly zapsány do obchodního rejstříku dne 13. 1. 2015.

Rozhodnutím jediného akcionáře při výkonu působnosti valné hromady společnosti byl jmenován novým členem představenstva pan Jan Cenkr ke dni 1. 1. 2015. Tato změna byla zapsána do obchodního rejstříku dne 13. 1. 2015.

Sestaveno dne: 20. 2. 2015

Podpis statutárního orgánu účetní jednotky:



Vítězslav Bogač
Generální ředitel



Ondřej Dvořák
Ředitel úseku Finance a Správa

Osoba odpovědná za účetní závěrku:



Petr Podlipný
Ředitel úseku Účetnictví
ČEZ Korporátní služby, s. r. o.

IDENTIFIKACE SPOLEČNOSTI

ČEZ ICT Services, a. s.

Duhová 1531/3
140 53 Praha 4

IČ: 264 70 411

DIČ: CZ26470411

právní forma: akciová společnost

rok založení: 2001

zápis v obchodním rejstříku vedeném Městským soudem v Praze, oddíl B, vložka 7309

bankovní spojení: Komerční banka, a.s., pobočka Praha 1, č. účtu: 27-5867950247/0100

telefon 841 842 843

fax 211 046 250

e-mail servicedesk@cez.cz

internet: www.cez.cz

uzávěrka výroční zprávy za rok 2014: 30. 4. 2015

PŘÍLOHA 1 | PŘEHLED SMLUVNÍCH VZTAHŮ

Č.	Dokument	Druhá smluvní strana	Popis
1	5A6900SM01-13015170	Smlouva o dílo	ČEZ Distribuce, a. s.
2	5A6900SM01-13015171	Smlouva o dílo	ČEZ Distribuce, a. s.
3	5A6900SM01-13015190	Smlouva o dílo	ČEZ Distribuce, a. s.
4	5A6900SM01-13015193	Smlouva o smlouvě budoucí	ČEZ Distribuce, a. s.
5	5A6900SM01-13015194	Smlouva o smlouvě budoucí	ČEZ Distribuce, a. s.
6	5A6900SM01-13015195	Smlouva o smlouvě budoucí	ČEZ Distribuce, a. s.
7	5A6900SM01-13015196	Smlouva o smlouvě budoucí	ČEZ Distribuce, a. s.
8	5A6900SM01-13015197	Smlouva o smlouvě budoucí	ČEZ Distribuce, a. s.
9	5A6900SM01-13015198	Smlouva na zajištění provozu a pravidelné údržby	ČEZ Distribuce, a. s.
10	5A6900SM01-13015213	Smlouva o dílo	ČEZ Distribuce, a. s.
11	5A6900SM01-13015222	Smlouva o dílo	ČEZ Distribuce, a. s.
12	5A6900SM01-13015223	Smlouva o dílo	ČEZ Distribuce, a. s.
13	5A6900SM01-13015234	Smlouva o dílo	ČEZ Distribuce, a. s.
14	5A6900SM01-13015236	Smlouva o dílo	ČEZ Distribuce, a. s.
15	5A6900SM01-13015244	Smlouva o smlouvě budoucí	ČEZ Distribuce, a. s.
16	5A6900SM01-13015252	Smlouva o dílo	ČEZ Distribuce, a. s.
17	5A6900SM01-13015264	Smlouva o dílo	ČEZ Distribuce, a. s.
18	5A6900SM01-13015299	Smlouva o poskytování ICT Služeb	ČEZ Distribuce, a. s.
19	5A6900SM01-13015177	Smlouva o poskytování ICT Služeb	ČEZ Distribuční služby, s.r.o.
20	5A6900SM01-13015200	Smlouva o smlouvě budoucí	ČEZ Distribuční služby, s.r.o.
21	5A6900SM01-13015210	Smlouva o smlouvě budoucí	ČEZ Distribuční služby, s.r.o.
22	5A6900SM01-13015211	Smlouva o smlouvě budoucí	ČEZ Distribuční služby, s.r.o.
23	5A6900SM01-13015249	Smlouva o poskytování ICT Služeb	ČEZ Distribuční služby, s.r.o.
24	5A6900SM01-13015250	Smlouva o poskytování ICT Služeb	ČEZ Distribuční služby, s.r.o.
25	5A6900SM01-13015172	Smlouva o poskytování ICT Služeb	ČEZ Energetické produkty, s.r.o.
26	5A6900SM01-13015246	Smlouva o poskytování ICT Služeb	ČEZ Energetické služby, s.r.o.
27	5A6900SM01-13015207	Smlouva o poskytování ICT Služeb	ČEZ Korporátní služby, s.r.o.
28	5A6900SM01-13015275	Smlouva o poskytování ICT Služeb	ČEZ Korporátní služby, s.r.o.
29	5A6900SM01-13015298	Smlouva o dílo	ČEZ Korporátní služby, s.r.o.
30	5A6900SM01-13015253	Smlouva o poskytování ICT Služeb	ČEZ Obnovitelné zdroje, s.r.o.
31	5A6900SM01-13015254	Smlouva o poskytování ICT Služeb	ČEZ Obnovitelné zdroje, s.r.o.
32	5A6900SM01-13015165	Smlouva o poskytování ICT Služeb	ČEZ OZ uzavřený investiční fond
33	5A6900SM01-13015202	Smlouva o smlouvě budoucí	ČEZ Prodej, s.r.o.
34	5A6900SM01-13015203	Smlouva o smlouvě budoucí	ČEZ Prodej, s.r.o.
35	5A6900SM01-13015204	Smlouva o smlouvě budoucí	ČEZ Prodej, s.r.o.
36	5A6900SM01-13015237	Smlouva o poskytování ICT Služeb	ČEZ Prodej, s.r.o.
37	5A6900SM01-13015238	Smlouva o poskytování ICT Služeb	ČEZ Prodej, s.r.o.
38	5A6900SM01-13015247	Smlouva o smlouvě budoucí	ČEZ Prodej, s.r.o.
39	5A6900SM01-13015265	Smlouva o smlouvě budoucí	ČEZ Prodej, s.r.o.
40	5A6900SM01-13015266	Smlouva o smlouvě budoucí	ČEZ Prodej, s.r.o.
41	5A6900SM01-13015267	Smlouva o smlouvě budoucí	ČEZ Prodej, s.r.o.
42	5A6900SM01-13015209	Smlouva o smlouvě budoucí	ČEZ Zákaznické služby, s.r.o.
43	5A6900SM01-13015230	Smlouva o smlouvě budoucí	ČEZ Zákaznické služby, s.r.o.
44	5A6900SM01-13015231	Smlouva o poskytování ICT Služeb	ČEZ Zákaznické služby, s.r.o.
45	5A6900SM01-13015232	Smlouva o poskytování ICT Služeb	ČEZ Zákaznické služby, s.r.o.
46	5A6900SM01-13015162	Smlouva o dílo	ČEZ, a. s.
47	5A6900SM01-13015163	Smlouva o poskytování ICT Služeb	ČEZ, a. s.
48	5A6900SM01-13015169	Smlouva o dílo	ČEZ, a. s.
49	5A6900SM01-13015179	Smlouva o smlouvě budoucí	ČEZ, a. s.
50	5A6900SM01-13015191	Smlouva o převodu software	ČEZ, a. s.
51	5A6900SM01-13015208	Smlouva o smlouvě budoucí	ČEZ, a. s.
52	5A6900SM01-13015218	Smlouva o smlouvě budoucí	ČEZ, a. s.
53	5A6900SM01-13015224	Smlouva o dílo	ČEZ, a. s.
54	5A6900SM01-13015225	Smlouva o dílo	ČEZ, a. s.
55	5A6900SM01-13015226	Smlouva o dílo	ČEZ, a. s.
56	5A6900SM01-13015227	Smlouva o poskytování služeb elektrické požární signalizace	ČEZ, a. s.
57	5A6900SM01-13015229	Smlouva o dílo	ČEZ, a. s.
58	5A6900SM01-13015235	Smlouva o dílo	ČEZ, a. s.
59	5A6900SM01-13015241	Smlouva o smlouvě budoucí	ČEZ, a. s.
60	5A6900SM01-13015242	Smlouva o smlouvě budoucí	ČEZ, a. s.
61	5A6900SM01-13015243	Smlouva o smlouvě budoucí	ČEZ, a. s.
62	5A6900SM01-13015245	Smlouva o poskytování ICT Služeb	ČEZ, a. s.

Č.	Dokument	Druhá smluvní strana	Popis
63	5A6900SM01-13015239	Smlouva o poskytování ICT Služeb	ČEZ, a. s.
64	5A6900SM01-13015240	Smlouva o poskytování ICT Služeb	ČEZ, a. s.
65	5A6900SM01-13015256	Smlouva o smlouvě budoucí	ČEZ, a. s.
66	5A6900SM01-13015259	Smlouva o dílo	ČEZ, a. s.
67	5A6900SM01-13015260	Smlouva o dílo	ČEZ, a. s.
68	5A6900SM01-13015261	Smlouva o smlouvě budoucí	ČEZ, a. s.
69	5A6900SM01-13015262	Smlouva o poskytování ICT Služeb	ČEZ, a. s.
70	5A6900SM01-13015263	Smlouva o dílo	ČEZ, a. s.
71	5A6900SM01-13015270	Smlouva o poskytování ICT Služeb	ČEZ, a. s.
72	5A6900SM01-13015271	Smlouva o poskytování ICT Služeb	ČEZ, a. s.
73	5A6900SM01-13015272	Smlouva o poskytování ICT Služeb	ČEZ, a. s.
74	5A6900SM01-13015273	Smlouva o poskytování ICT Služeb	ČEZ, a. s.
75	5A6900SM01-13015274	Smlouva o poskytování ICT Služeb	ČEZ, a. s.
76	5A6900SM01-13015276	Smlouva o smlouvě budoucí	ČEZ, a. s.
77	5A6900SM01-13015277	Smlouva o smlouvě budoucí	ČEZ, a. s.
78	5A6900SM01-13015278	Smlouva o smlouvě budoucí	ČEZ, a. s.
79	5A6900SM01-13015279	Smlouva o smlouvě budoucí	ČEZ, a. s.
80	5A6900SM01-13015281	Smlouva o smlouvě budoucí	ČEZ, a. s.
81	5A6900SM01-13015282	Smlouva o smlouvě budoucí	ČEZ, a. s.
82	5A6900SM01-13015283	Smlouva o smlouvě budoucí	ČEZ, a. s.
83	5A6900SM01-13015284	Smlouva o smlouvě budoucí	ČEZ, a. s.
84	5A6900SM01-13015303	Smlouva o dílo	ČEZ, a. s.
85	5A6900SM01-13015174	Smlouva o poskytování ICT Služeb	Elektrárna Dětmarovice, a.s.
86	5A6900SM01-13015175	Smlouva o poskytování ICT Služeb	Elektrárna Dětmarovice, a.s.
87	5A6900SM01-13015255	Smlouva o poskytování ICT Služeb	Elektrárna Dětmarovice, a.s.
88	5A6900SM01-13015300	Smlouva o poskytování ICT Služeb	Elektrárna Dětmarovice, a.s.
89	5A6900SM01-13015301	Smlouva o poskytování ICT Služeb	Elektrárna Počerady, a.s.
90	5A6900SM01-13015302	Smlouva o poskytování ICT Služeb	Elektrárna Počerady, a.s.
91	5A6900SM01-13015214	Smlouva o poskytování ICT Služeb	Nadace ČEZ
92	5A6900SM01-13015215	Smlouva o poskytování ICT Služeb	Nadace ČEZ
93	5A6900SM01-13015216	Darovací smlouva	Nadace ČEZ
94	5A6900SM01-13015219	Smlouva o poskytování ICT Služeb	Nadace ČEZ
95	5A6900SM01-13015221	Smlouva o poskytování ICT Služeb	Nadace ČEZ
96	4100885607	Odkup majetku	Telco Pro Services, a. s.
97	4100890106	Prodej nedokončené investice	Telco Pro Services, a. s.
98	4100894444	Pronájem nebytových prostor Mělník	Telco Pro Services, a. s.
99	4100894478	Pronájem nebytových prostor	Telco Pro Services, a. s.
100	4100894498	Pronájem nebytových prostor	Telco Pro Services, a. s.
101	4100900654	Pronájem nebytových prostor	Telco Pro Services, a. s.
102	4100901088	Korporátní služby od ICTS	Telco Pro Services, a. s.
103	4100906908	Maintenance CA Spektrum	Telco Pro Services, a. s.
104	4100978686	Odkup projektu	Telco Pro Services, a. s.
105	4100982589	Odkup serverů	Telco Pro Services, a. s.
106	4101051671	Prodej majetku LAN switch Cisco	Telco Pro Services, a. s.
107	4400023978	Smlouva o poskytování ICT Služeb	Telco Pro Services, a. s.
108	4400024119	Korporátní služby od ICTS	Telco Pro Services, a. s.
109	4400024131	Poskytování služeb a pronájmů	Telco Pro Services, a. s.
110	4100957387	Smlouva o připojení elektrického zařízení k distribuční soustavě	ČEZ Distribuce, a. s.
111	4101001841	Věcné břemeno	ČEZ Distribuce, a. s.
112	4101009912	Věcné břemeno	ČEZ Distribuce, a. s.
113	4101009952	Věcné břemeno	ČEZ Distribuce, a. s.
114	4101012195	Věcné břemeno	ČEZ Distribuce, a. s.
115	4101012251	Věcné břemeno	ČEZ Distribuce, a. s.
116	4101012259	Věcné břemeno	ČEZ Distribuce, a. s.
117	4101012360	Věcné břemeno	ČEZ Distribuce, a. s.
118	4101012365	Věcné břemeno	ČEZ Distribuce, a. s.
119	4101012368	Věcné břemeno	ČEZ Distribuce, a. s.
120	4101056086	Věcné břemeno	ČEZ Distribuce, a. s.
121	4400014686	Pronájem podpěrných bodů	ČEZ Distribuce, a. s.
122	4400014687	Pronájem optických vláken	ČEZ Distribuce, a. s.
123	4400025504	Nájemní smlouva	ČEZ Distribuce, a. s.
124	4400025519	Nájemní smlouva	ČEZ Distribuce, a. s.
125	4100920934	Doinstalace zabezpečení	ČEZ Distribuční služby, s.r.o.
126	4100905882	Pokládka HDPE trubek	ČEZ Energetické služby, s.r.o.

Č. Dokument	Druhá smluvní strana	Popis	
127	4100960984	Revize vedení SDOK VE Spálov	ČEZ Energetické služby, s.r.o.
128	4101054091	Služby oprav a udržování	ČEZ Energetické služby, s.r.o.
129	4101066069	Práce a dodávky - optické propojení	ČEZ Energetické služby, s.r.o.
130	4400014688	Servisní služby	ČEZ Energetické služby, s.r.o.
131	4100938945	Revize elektrického nářadí	ČEZ ENERGOSERVIS spol. s r.o.
132	4101035485	Revize elektrického nářadí JE Dukovany	ČEZ ENERGOSERVIS spol. s r.o.
133	4101073343	Elektro revize napaječů Freetset	ČEZ ENERGOSERVIS spol. s r.o.
134	4100897846	Služby odborových organizací	ČEZ Korporátní služby, s.r.o.
135	4100931816	Služby občerstvení	ČEZ Korporátní služby, s.r.o.
136	4100934446	Služby občerstvení	ČEZ Korporátní služby, s.r.o.
137	4100966285	Dodávka nábytku pro Přelouč	ČEZ Korporátní služby, s.r.o.
138	4400013289	Poštovní služby	ČEZ Korporátní služby, s.r.o.
139	4400013290	Spisové a skartační služby	ČEZ Korporátní služby, s.r.o.
140	4400013291	Tiskové a skartační služby	ČEZ Korporátní služby, s.r.o.
141	4400013295	Náklady odborové organizace	ČEZ Korporátní služby, s.r.o.
142	4400013299	Nájemní smlouva	ČEZ Korporátní služby, s.r.o.
143	4400020221	Revize elektrozařízení	ČEZ Korporátní služby, s.r.o.
144	4400020392	Dopravní služby	ČEZ Korporátní služby, s.r.o.
145	4400021878	Nájemní smlouva	ČEZ Korporátní služby, s.r.o.
146	4400022132	Účetní a personální služby	ČEZ Korporátní služby, s.r.o.
147	4400024824	Nájemní smlouva	ČEZ Korporátní služby, s.r.o.
148	4400024825	Nájemní smlouva	ČEZ Korporátní služby, s.r.o.
149	4400029081	Nájemní smlouva	ČEZ Korporátní služby, s.r.o.
150	4400029082	Nájemní smlouva	ČEZ Korporátní služby, s.r.o.
151	4100969397	Dodávka elektřiny	ČEZ Prodej, s.r.o.
152	4100995018	Vícepráce na upgrade R4	ČEZ Zákaznické služby, s.r.o.
153	4400013304	Tiskové služby	ČEZ Zákaznické služby, s.r.o.
154	4400013306	Účetní služby	ČEZ Zákaznické služby, s.r.o.
155	4100883352	Interní audit č. 36_13	ČEZ, a. s.
156	4100888337	Nájemní smlouva elektrárna Prunéřov	ČEZ, a. s.
157	4100888527	Poskytnutí školení	ČEZ, a. s.
158	4100888563	Pronájem nebytových ICT prostor	ČEZ, a. s.
159	4100891309	Pronájem prostor Dukovany	ČEZ, a. s.
160	4100894825	Pronájem nebytových prostor elektrárna Mělník	ČEZ, a. s.
161	4100901203	Pronájem nebytových prostor elektrárna Počeradý	ČEZ, a. s.
162	4100936423	Služby občerstvení	ČEZ, a. s.
163	4100936429	Služby občerstvení	ČEZ, a. s.
164	4100947153	Nájem Seifertova Praha	ČEZ, a. s.
165	4101027840	Pronájem prostor Temelín	ČEZ, a. s.
166	4101044286	Audit vybraných procesů ICTS	ČEZ, a. s.
167	4101047567	Audit posouzení sporných nároků	ČEZ, a. s.
168	4101080807	Psychologické vyšetření	ČEZ, a. s.
169	4400013288	Korporátní služby od ČEZ	ČEZ, a. s.
170	4400013292	Pojištění	ČEZ, a. s.
171	4400025184	Licenční smlouva o užívání ochranné známky	ČEZ, a. s.
172	4100890999	Pronájem nebytových prostor	Elektrárna Počeradý, a.s.
173	4100967563	Odkup telefonů-Severočeské doly	Severočeské doly a.s.
174	4100936363	Zajištění služeb stavenišť	ŠKODA PRAHA Invest s.r.o.
175	4100893207	Poskytování ICT služeb	Telco Pro Services, a. s.
176	4100912552	Prodej majetku	Telco Pro Services, a. s.
177	4100997533	Prodej majetku	Telco Pro Services, a. s.
178	4400023852	Smlouva o poskytování ICT Služeb	Telco Pro Services, a. s.
179	4100953883	Technická dokumentace	ÚJV Řež, a.s.
180	4101012197	Instalace a implementace	ÚJV Řež, a.s.

Schéma struktury vztahů

Česká republika – Ministerstvo financí

69,37 %	ČEZ, a. s.*	100 %	DRIVE PRODUCTION FILM s.r.o. v likvidaci
			5. 3. 2015 výmaz z obchodního rejstříku
100 %	Severočeské doly a.s.*	40,78 %	Severočeské mlékárny, a.s. Teplice
100 %	PRODECO, a.s.*	46,99 %	Ormlík, a.s.v likvidaci
100 %	Revitrans, a.s.*	96,85 %	HOLDING KLADNO a.s."v likvidaci"
100 %	SD - Kolejová doprava, a.s.*	50,00 %	PORCELÁN HOLDING a.s. v likvidaci
100 %	SD - KOMES, a.s.		10. 2. 2014 výmaz z obchodního rejstříku
	1. 7. 2014 zánik fúzí s PRODECO, a.s.		
100 %	Energetické centrum s.r.o.*	71,89 %	BH CAPITAL, a.s. v likvidaci
100 %	ČEZ Korporátní služby, s.r.o.*	97,19 %	BOHEMIA CRYSTALEX TRADING a.s.
100 %	ČEZ ENERGOSEKVIS spol. s r.o.*	100 %	CENTRUM - F, a.s.
100 %	ČEZ ICT Services, a. s.*	100 %	MERO ČR, a.s.
100 %	Telco Pro Services, a. s.*	100 %	MERO Germany AG
100 %	SINIT,a.s.	100 %	ČEPRO, a.s.
100 %	ČEZ Zákaznické služby, s.r.o.*	54,35 %	Kongresové centrum Praha, a.s.
100 %	PPC Úžín, a.s.		18. 6. 2014 navýšení základního kapitálu úpisem nových akcií akcionářem Hl. město Praha
	zánik 1. 7. 2014	100 %	GALILEO REAL, k.s.
100 %	CEZTel, a.s.		komplementář je IMOB a.s.
51,05 %	LOMY MOŘINA spol. s r.o.	100 %	IMOB a.s.
100 %	ČEZ Energetické služby, s.r.o.*	100 %	Explosia a.s.
	75,00 % EVC s.r.o.		27. 6. 2014 převod akciového podílu na Ministerstvo průmyslu a obchodu ČR
	31. 12. 2014 koupě společnosti	100 %	Istrochem Explosives a. s.
100 %	ČEZ Energetické produkty, s.r.o.*	100 %	Explosia SK s. r. o.
59,94 %	in PROJEKT LOUNY ENGINEERING s.r.o.	100 %	FOSPOL SK, spol. s r. o. - v likvidaci
100 %	ČEZ Teplárenská, a.s.*	100 %	Český Aeroholding, a.s.
100 %	MARTIA a.s.*	100 %	Letiště Praha, a. s.
100 %	FM service s.r.o.	54,00 %	České aerolinie a.s.
55,83 %	Tepelné hospodářství města Ústí nad Labem s.r.o.	100 %	B. aircraft, a.s.
100 %	VRCHLABSKÁ TEPLÁRENSKÁ, s.r.o.	100 %	Czech Airlines Handling, a.s.
	1. 11. 2014 zánik fúzí s ČEZ Teplárenská, a.s.	100 %	CSA Services, s.r.o.
81,98 %	T E P L O K R K O N O Š E a.s.		30. 6. 2014 fúze se společností Czech Airlines Handling, a.s.
	1. 11. 2014 zánik fúzí s ČEZ Teplárenská, a.s.	100 %	HOLIDAYS Czech Airlines, a.s.
100 %	Teplu Klášterec s.r.o.		30. 6. 2014 fúze se společností Czech Airlines Handling, a.s.
66,67 %	OSC, a.s.	100 %	Czech Airlines Technics, a.s.
52,46 %	ÚJV Řež, a. s.	100 %	Realitní developerská, a.s.
100 %	Centrum výzkumu Řež s.r.o.	100 %	Sky Venture a.s.
100 %	Výzkumný a zkušební ústav Plzeň s.r.o.	100 %	Whitelines Industries a.s.
40,00 %	Nuclear Safety & Technology Centre s.r.o.	40,00 %	Exportní garanční a pojišťovací společnost,a.s.
100 %	Ústav aplikované mechaniky Brno, s.r.o.		Česká exportní banka, a.s., vlastní podíl 20 %
100 %	EGP INVEST, spol. s r.o.	34,00 %	KUPEG úvěrová pojišťovna, a.s.
100 %	ČEZ ESCO, a.s.	41,60 %	Česká exportní banka, a.s.
	25. 11. 2014 vznik společnosti	49,00 %	MUFIS a.s.
100 %	ČEZ Bohunice a.s.*		23. 7. 2014 zvýšení jmenovité hodnoty akcie
49,00 %	Jadrová energetická společnost Slovenska, a. s.	96,50 %	VIPAP VIDEM KRŠKO d.d.
100 %	JESS Invest, s. r. o.		sídlo ve Slovinsku
12,00 %	ŠKO-ENERGO, s.r.o.	84,48 %	LEVAS KRŠKO d.o.o.
5,00 %	ŠKO-ENERGO FIN, s.r.o.	100 %	EKOPA D.O.O.
100 %	ČEZ Obnovitelné zdroje, s.r.o.*	100 %	VIPAP VERTRIEBS UND HANDELS GmbH
99,00 %	ČEZ Recyklace, s.r.o.	100 %	Hotelinvest a.s.
	13. 10. 2014 vznik společnosti	100 %	JUNIOR centrum, a.s. v likvidaci
100 %	ČEZ Distribuce, a. s.	100 %	PRISKO a.s.
99,60 %	ČEZ OZ uzavřený investiční fond a.s.	100 %	STAVOCENTRAL, a.s. "v likvidaci"
50,10 %	ČEZ Energo, s.r.o.	100 %	STROJÍRNÝ TATRA PRAHA,a.s.v likvidaci
100 %	TI Energo, s.r.o.	100 %	THERMAL-F, a.s.
100 %	ČEZ Inženýring, s.r.o.*	100 %	Výzkumný a zkušební letecký ústav, a.s.
	1. 4. 2014 vznik společnosti	100 %	VZLU TECHNOLOGIES, a.s.
100 %	Energotrans, a.s.*	100 %	SERENUM, a.s.
95,00 %	Areál Třeboradice, a.s.*		
	30. 7. 2014 změna podílu		
100 %	ČEZ Distribuční služby, s.r.o.*		
100 %	ČEZ Prodej, s.r.o.*		
100 %	Elektrárna Počerady, a.s.*		
100 %	Elektrárna Tisová, a.s.*		
100 %	Elektrárna Mělník III, a. s.*		
100 %	Elektrárna Dětmarovice, a.s.*		
100 %	ČEZ Nová energetika, a.s.*		
100 %	ŠKODA PRAHA a.s.		
100 %	EGL, a.s. v likvidaci		
100 %	ŠKODA PRAHA Invest s.r.o.		
100 %	CEZ Bosna i Hercegovina d.o.o.		
100 %	CEZ Bulgaria EAD		
100 %	CEZ Trade Bulgaria EAD		
67,00 %	CEZ Elektro Bulgaria AD		
100 %	TEC Varna EAD		
100 %	CEZ Silesia B.V.		
100 %	CEZ Chorzow B.V.		
100 %	Elektrociepłownia Chorzów ELCHO sp. z o.o.		
100 %	CEZ Poland Distribution B.V.		
75,00 %	Eco-Wind Construction S.A.		
100 %	Baltic Green VII sp. z o.o.		
	23. 7. 2014 vznik společnosti		
100 %	Baltic Green I sp. z o.o.		změna vlastníka z Eco-Wind Construction S.A. na Baltic Green VII sp. z o.o.
100 %	Baltic Green II sp. z o.o.		změna vlastníka z Eco-Wind Construction S.A. na Baltic Green VII sp. z o.o.
100 %	Baltic Green III sp. z o.o.		změna vlastníka z Eco-Wind Construction S.A. na Baltic Green VII sp. z o.o.
100 %	Baltic Green V sp. z o.o.		změna vlastníka z Eco-Wind Construction S.A. na Baltic Green VII sp. z o.o.
100 %	Baltic Green VI sp. z o.o.		25. 6. 2014 vznik společnosti
100 %	Baltic Green VIII sp. z o.o.		16. 7. 2014 vznik společnosti
100 %	A.E. Wind sp. z o.o.		
100 %	Elektrownie Wiatrowe Lubiechowo sp. z o.o.		
100 %	Farma Wiatrowa Leśce sp. z o.o.		
100 %	Farma Wiatrowa Wilkołaz-Bychawa sp. z o.o.		
100 %	Baltic Green IV sp. z o.o.		
100 %	Mega Energy sp. z o.o.		
100 %	Elektrownia Skawina S.A.		
100 %	CEZ Polska sp. z o.o.		
100 %	CEZ Produkty Energetyczne Polska sp. z o.o.		
100 %	CEZ Trade Polska sp. z o.o.		
100 %	CEZ Towarowy Dom Maklerski sp. z o.o.		
100 %	Shared Services Albania Sh.A.		
100 %	CEZ Trade Albania Sh.P.K.		
100 %	CEZ Srbija d.o.o.		
100 %	CEZ Razpredelenie Bulgaria AD		
100 %	CEZ Distributie S.A.		
100 %	CEZ Vanzare S.A.		
100 %	CEZ Romania S.A.		
100 %	TMK Hydroenergy Power S.R.L.		
100 %	CEZ Bulgarian Investments B.V.		
100 %	Free Energy Project Oreshets EAD		
99,99 %	Eco Etropol AD		
	5. 9. 2014 prodán podíl ve společnosti	100 %	Bara Group OOD
99,99 %	CEZ Trade Romania S.R.L.		
100 %	CEZ Ukraine LLC		
51,00 %	NERS d.o.o.		
	30. 12. 2014 prodej společnosti	100 %	CEZ Hungary Ltd.
100 %	CEZ MH B.V.		
100 %	CEZ Slovensko, s.r.o.		
	1. 1. 2015 změna sídla společnosti	100 %	CEZ Deutschland GmbH
100 %	CEZ International Finance B.V.		
37,36 %	Akenerji Elektrik Üretim A.Ş.		
100 %	Aken B.V. in liquidation		18. 9. 2014 společnost zlikvidována
100 %	Mem Enerji Elektrik Üretim Sanayi ve Ticaret A.Ş.		
	22. 1. 2014 navýšení základního kapitálu	100 %	Akkur Enerji Üretim Ticaret ve Sanayi A.Ş.
100 %	Akenerji Elektrik Enerjisi İthalat İhracat ve Toptan Ticaret A.Ş.		
99,99 %	Egemer Elektrik Üretim A.Ş.		navýšení základního kapitálu
100 %	AK-EL Yalova Elektrik Üretim A.Ş.		
	28. 8. 2014 snížení základního kapitálu	100 %	AK-EL KEMAH ELEKTRİK ÜRETİM A.Ş.
100 %	Akenerji Doğalgaz İthalat İhracat ve Toptan Ticaret A.Ş.		
100 %	CEZ Finance Ireland Ltd.		
	v likvidaci	100 %	CEZ International Finance Ireland Ltd.
50,00 %	AKCEZ ENERJİ YATIRIMLARI SANAYİ VE TİCARET A.Ş.		
100 %	Sakarya Elektrik Dağıtım A.Ş.		
100 %	Sakarya Elektrik Perakende Satış A.Ş.		
100 %	CEZ RUS OOO		
	30. 10. 2014 zánik společnosti	50,00 %	CM European Power International B.V.
51,00 %	CM European Power Slovakia, s. r. o.		podíl ČEZ, a. s., 24,5 %
100 %	MOL - CEZ European Power Hungary Kft.		31. 10. 2014 podíl ve společnosti prodán
100 %	Tomis Team S.R.L.		
100 %	M.W. Team Invest S.R.L.		
100 %	Taidana Limited		
	20. 11. 2014 společnost vstoupila do likvidace	95,00 %	Ovidiu Development S.R.L.
	28. 11. 2014 změna základového kapitálu		

