

POLOLETNÍ  
ZPRÁVA  
2007

SKUPINA ČEZ

4

5

6





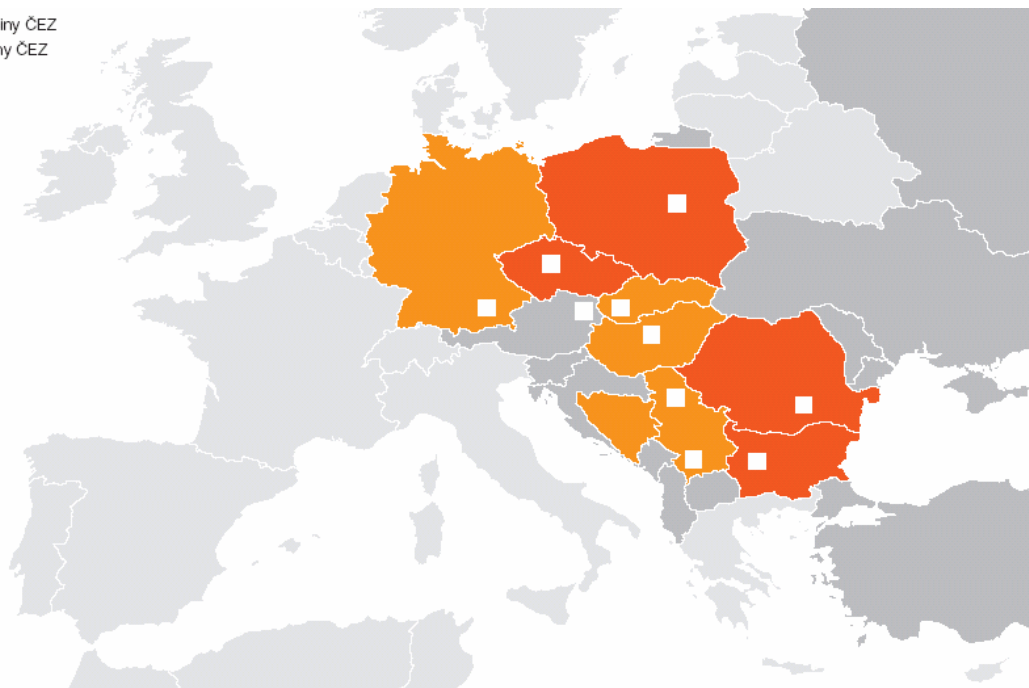
<b>Obsah</b> .....	1
<b>Úvod</b> .....	2
<b>Přehled hlavních ukazatelů Skupiny ČEZ</b> .....	4
<b>Hlavní události I. pololetí roku 2007 ve Skupině ČEZ</b> .....	5
<b>Hospodaření Skupiny ČEZ v I. pololetí 2007</b> .....	7
- Změny v majetkových účastech .....	7
- Konsolidační celek Skupiny ČEZ .....	9
- Výsledky hospodaření Skupiny ČEZ .....	10
<b>Očekávaná hospodářská a finanční situace Skupiny ČEZ</b> .....	14
<b>Skupina ČEZ – územní segmenty</b> .....	15
<b>Skupina ČEZ – segment Střední Evropa</b> .....	16
- Obchodování s elektrickou energií .....	16
- Přehled hlavních ukazatelů podle oborových segmentů .....	16
- Výroba a obchod .....	16
- Distribuce a prodej .....	18
- Bilance opatřené a dodané elektrické energie .....	19
- Těžba .....	19
<b>Skupina ČEZ – segment Jihovýchodní Evropa</b> .....	20
- Přehled hlavních ukazatelů podle oborových segmentů .....	20
- Výroba a obchod .....	20
- Distribuce a prodej .....	21
- Bilance opatřené a dodané elektrické energie .....	21
<b>Skupina ČEZ – celkový prodej elektrické energie</b> .....	22
<b>Akcie, akcionáři a valná hromada ČEZ, a. s.</b> .....	23
<b>Změny v orgánech společnosti ČEZ, a. s., a jejího managementu</b> .....	27
<b>Investice Skupiny ČEZ</b> .....	29
<b>Emise a povolenky</b> .....	30
<b>Účetní výkazy Skupiny ČEZ</b> .....	31
- Konsolidovaná rozvaha .....	31
- Konsolidovaný výkaz zisku a ztráty .....	33
- Konsolidovaný přehled o změnách vlastního kapitálu .....	34
- Konsolidovaný přehled o peněžních tocích .....	35
<b>Výklad pojmů a zkratk</b> .....	37
<b>Kontakty</b> .....	39
<b>Odpovědnost za pololetní zprávu</b> .....	40
<b>Identifikace společnosti ČEZ, a. s.</b> .....	41

### Úvod

#### Teritoriální působnost Skupiny ČEZ

Skupina ČEZ je dynamickým, integrovaným energetickým koncernem působícím v řadě zemí střední a jihovýchodní Evropy s ústředím v České republice. Hlavní předmět podnikání koncernu tvoří výroba, rozvod a obchod s elektrickou i tepelnou energií a těžba uhlí. Akcie mateřské společnosti ČEZ, a. s., se obchodují v Praze a ve Varšavě, kde jsou i významnou součástí burzovních indexů. Největším akcionářem společnosti je Česká republika.

- trhy s aktivy Skupiny ČEZ
- působnost Skupiny ČEZ
- obchodní licence
- cílové trhy



V současné době sídlí členské společnosti Skupiny ČEZ mimo Českou republiku v Polsku, Bulharsku, Rumunsku, Nizozemsku, Německu, Maďarsku, Srbsku, Kosovu, Republice srbské v Bosně a Hercegovině, Rusku, na Ukrajině a Slovensku. V Bulharsku zajišťuje Skupina ČEZ distribuci a prodej elektřiny v západní části země a vlastní uhelnou elektrárnu nedaleko černomořského přístavu Varna. V Rumunsku působí společnosti zajišťující distribuci a prodej elektřiny. V Republice srbské v Bosně a Hercegovině byl založen s místním partnerem společný podnik, jehož předmětem činnosti je obnova stávající elektrárny a výstavba nové. V Polsku patří do Skupiny ČEZ dvě černouhelné elektrárny poblíž státní hranice s Českou republikou. V ostatních zemích se jedná o společnosti zprostředkující vlastnictví nebo finanční činnost (Nizozemsko), nejčastější potom jsou společnosti obchodní a společnosti sledující vývoj v příslušné zemi za účelem využití nabízejících se výhodných akvizičních příležitostí.

Skupina ČEZ směřuje své úsilí k naplnění vize stát se jedničkou na trhu s elektrickou energií ve střední a jihovýchodní Evropě.



Prvním z pilířů naplňování vize Skupiny ČEZ je neustálé zvyšování efektivity jako základ pro stálý růst tržní hodnoty společnosti ČEZ a její konkurenceschopnosti. Dne 25. června 2007 byl zahájen program „Efektivita“, který pomůže identifikovat oblasti pro možná zlepšení. Přínosy programu se očekávají již v roce 2008.

Ve své zahraniční expanzi se Skupina ČEZ přednostně zaměřuje na trhy ve střední a jihovýchodní Evropě, kde může uplatnit své jedinečné zkušenosti s řízením energetického koncernu v období přechodu na liberalizovaný trh s elektrickou energií a s procesem oddělení regulovaných činností od zbytku koncernu, který již úspěšně uskutečnila v Bulharsku a Rumunsku.

Významným datem obnovy zdrojů se stal 2. červen 2007, kdy začala komplexní obnova první hnědouhelné elektrárny - Tušimice II. V zahraničí byl důležitý krok učiněn v květnu podpisem implementační smlouvy na obnovu a výstavbu elektrárny a rozšíření těžby v přílehlém uhelném dole v lokalitě Gacko v Republice srbské v Bosně a Hercegovině.

## Přehled hlavních ukazatelů Skupiny ČEZ

### Přehled hlavních ukazatelů Skupiny ČEZ (konsolidované údaje zpracované v souladu s IFRS)

	Jednotka	I. pololetí 2006	I. pololetí 2007	Index 07/06 %
Instalovaný výkon	MW	13 132	14 390	109,6
Výroba elektřiny (brutto)	GWh	31 853	36 066	113,2
Prodej elektřiny <sup>*)</sup>	GWh	36 498	39 415	108,0
Prodej tepla	TJ	6 112	6 993	114,4
Fyzický počet zaměstnanců k 30. 6.	osob	30 560	30 652	100,3
Výnosy celkem	mil. Kč	74 408	83 162	111,8
<i>z toho: tržby z prodeje elektřiny</i>	<i>mil. Kč</i>	<i>69 007</i>	<i>77 310</i>	<i>112,0</i>
EBITDA	mil. Kč	34 330	38 154	111,1
EBIT	mil. Kč	23 380	27 328	116,9
Zisk po zdanění	mil. Kč	16 568	21 015	126,8
<i>z toho: zisk po zdanění přiřaditelný na podíly akcionářů mateřského podniku</i>	<i>mil. Kč</i>	<i>15 904</i>	<i>20 499</i>	<i>128,9</i>
Čistý zisk na akcii - základní	Kč/akcie	27,0	35,0	129,7
Čistý zisk na akcii - zředěný	Kč/akcie	26,9	34,6	128,9
Dividenda na akcii (hrubá) <sup>**)</sup>	Kč/akcie	15	20	133,3
Rentabilita vlastního kapitálu (ROE) netto	%	14,6	17,2	118,0
Celková aktiva	mil. Kč	358 323	383 154	106,9
Vlastní kapitál (vč. menšinových podílů)	mil. Kč	195 901	205 715	105,0
Čistý dluh / vlastní kapitál	%	14,4	9,2	63,9
Čistý dluh / EBITDA	%	46,5	25,7	55,3
Nabytí stálých aktiv (CAPEX)	mil. Kč	9 542	13 328	139,7
Finanční investice <sup>***)</sup>	mil. Kč	15 129	2 434	16,1
Provozní cash flow	mil. Kč	25 622	32 957	128,6
Poměr provozního cash flow k závazkům	%	29,4	35,5	120,9

\*) Prodej koncovým zákazníkům vč. prodeje na ztráty v sítích + saldo velkoobchodu

\*\*\*) Vyplacená za předchozí rok

\*\*\*) Akvizice dceřiných a přidružených podniků bez nakoupených peněžních prostředků (v rámci těchto akvizic).

### Přehled hlavních ukazatelů Skupiny ČEZ podle oborových segmentů

Jednotka	Výroba a obchod		Distribuce a prodej		Těžba		Ostatní		Celkem		
	I. pol. 2006	I. pol. 2007	I. pol. 2006	I. pol. 2007	I. pol. 2006	I. pol. 2007	I. pol. 2006	I. pol. 2007	I. pol. 2006	I. pol. 2007	
Tržby kromě tržeb mezi segmenty	mil. Kč	24 884	34 727	46 135	45 812	1 706	1 720	1 683	903	74 408	83 162
Tržby mezi segmenty*)	mil. Kč	19 844	19 734	2 272	1 437	2 516	3 382	6 313	9 435	0	0
Výnosy celkem	mil. Kč	44 728	54 461	48 407	47 249	4 222	5 102	7 996	10 338	74 408	83 162
EBITDA	mil. Kč	22 660	27 025	7 501	5 981	1 702	2 677	2 467	2 471	34 330	38 154
EBIT	mil. Kč	15 773	20 165	5 356	3 528	1 234	2 143	1 017	1 492	23 380	27 328
Pořízení dlouhodobého hmotného a nehmotného majetku	mil. Kč	4 637	4 765	2 650	3 966	1 008	571	928	2 445	7 168	11 020
Fyzický počet zaměstnanců k 30. 6.	osob	7 906	8 628	9 004	7 836	3 539	3 551	10 111	10 637	30 560	30 652

\*) Mezi segmentové tržby jsou v konsolidovaných údajích (ve sloupci celkem) beze zbytku eliminovány

## Hlavní události I. pololetí roku 2007 ve Skupině ČEZ

---

### Hlavní události I. pololetí 2007

- Leden**
- schválení podnikatelského záměru na komplexní obnovu Elektrárny Pruněšov II
- Březen**
- rozdělení rozštěpením Electrica Oltenia S.A., kterým byl vyčleněn prodej do CEZ Vanzare S.A., distribuce zůstala v Electrica Oltenia S.A., která byla přejmenována na CEZ Distributie S.A.
  - založení obchodní společnosti v Rumunsku CEZ TRADE ROMANIA S.R.L.
  - schválení privatizace části státního podílu ve společnosti ČEZ, a. s., ve výši 7 % Vládou České republiky
  - vstup ČEZ, a. s., na burzu s elektřinou Nordpool v norském Oslu.
- Duben**
- získání 100% podílu ve společnosti Teplárenská, a.s.
  - konání valné hromady ČEZ, a. s., která mj. schválila výplatu dividendy 20 Kč/akcii (brutto) a odkup 10 % vlastních akcií společnosti
  - podepsání dohody o zřízení Evropské rady zaměstnanců Skupiny ČEZ.
- Květen**
- podepsání implementační smlouvy upravující společný postup v rámci společnosti NERS, d.o.o., společného podniku ČEZ, a. s., s Elektroprivredou Republike Srpske v Republice srpské v Bosně a Hercegovině
  - založení společnosti CEZ Servicii S.A., která vznikla jako třetí společnost po rozdělení rozštěpením rumunské společnosti Electrica Oltenia S.A. v březnu 2007
  - umístění společnosti ČEZ, a. s., v žebříčku magazínu Euromoney zahrnujícím země střední a východní Evropy na 1. místě v kategorii „Nejpřesvědčivější strategie“
  - založení obchodní společnosti CEZ Trade Polska Sp. z o.o. se sídlem ve Varšavě.
- Červen**
- zahájení realizace komplexní obnovy Elektrárny Tušimice II s předpokládaným dokončením v roce 2010 a náklady ve výši přibližně 25 miliard Kč; modernizace elektrárny prodlouží její životnost o dalších 25 let
  - umístění ČEZ, a. s., v žebříčku 100 obdivovaných firem České republiky 2007 v celkovém hodnocení All Stars na 2. místě, v nefinančním žebříčku v kategorii Výroba a rozvod elektřiny, vody, plynu a páry na 1. místě a v regionech zvítězil v Praze
  - slavnostní otevření vodní elektrárny Bukovec u města Plzně s instalovaným výkonem 630 kW, výše investice do výstavby dosáhla 52 mil. Kč, elektrárna je nejmodernějším zařízením svého druhu v České republice

## Hlavní události I. pololetí roku 2007 ve Skupině ČEZ

---

### Hlavní události v červenci a srpnu 2007 (do data uzavření pololetní zprávy)

#### Červenec

- ukončení odstávky druhého bloku Jaderné elektrárny Temelín trvající od května. Během ní byla vyměněna čtvrtina paliva a namontována nová část vysokotlakého rotoru turbíny, čímž se od 12. 7. 2007 zvýšil výkon tohoto bloku z 981 MW na 1 020 MW
- zahájení obchodování s elektrickou energií ČEZ, a. s., na Energetické burze Praha.

#### Srpen

- podepsání podmínek vydání emise korunových dluhopisů v objemu 7 mld. Kč.

K 30. 6. 2007 zahrnovala Skupina ČEZ včetně mateřské společnosti ČEZ, a. s., celkem 94 podnikatelských subjektů, z čehož 76 mělo sídlo ve střední Evropě (z toho 58 v České republice) a 18 v jihovýchodní Evropě.

### Změny v majetkových účastech

#### Česká republika

Dne 1. 1. 2007 prodala Středočeská energetická a.s. 11% obchodní podíl ve společnosti ECK Generating, s.r.o. a 10,99% obchodní podíl ve společnosti ENERGETICKÉ CENTRUM Kladno, spol. s r.o.

26. 3. 2007 prodala Středočeská energetická a.s. 23,6% akciový podíl ve společnosti AZ Elektrostav, a.s.

29. 3. 2007 prodal Ústav jaderného výzkumu Řež a.s. 50% akciový podíl ve společnosti WADE a.s.

29. 3. 2007 prodala Středočeská energetická a.s. 51% akciový podíl ve společnosti ELTRAF, a.s.

5. 4. 2007 se součástí Skupiny ČEZ stala mostecká společnost Teplárenská, a.s., která zásobuje prostřednictvím své rozvodné sítě teplem významná severočeská města, mj. Chomutov, Jirkov, Klášterec nad Ohří, Kadaň, Teplice a Bílinu. Teplo pochází hlavně z elektráren ČEZ, a. s.

13. 4. 2007 prodal Ústav jaderného výzkumu Řež a.s. 74% akciový podíl ve společnosti Ústav jaderných informací Zbraslav, a. s.

13. 4. 2007 prodala Východočeská energetika, a.s., 100% podíly ve společnostech VČE – montáže, a.s., a VČE - transformátory, s.r.o.

23. 4. 2007 prodala Severomoravská energetika, a. s., 100% akciový podíl ve společnosti MSEM, a.s.

3. 5. 2007 prodala Západočeská energetika, a.s., 100% obchodní podíl ve společnosti SEG s.r.o.

7. 5. 2007 prodal Ústav jaderného výzkumu Řež a.s. 23% obchodní podíl ve společnosti DECOM Slovakia, spol. s r.o.

28. 5. 2007 založila společnost Severočeské doly a.s. 100% dceřinou společnost SD - Rekultivace, a.s.

28. 5. 2007 byl zvýšen základní kapitál společnosti ČEZ Obnovitelné zdroje, s.r.o., o 1 204 mil. Kč na 1 404 mil. Kč v souvislosti s majetkovými vklady společností Severočeská energetika, a.s., Východočeská energetika, a.s., a Západočeská energetika, a.s.

1. 7. 2007 vznikla společnost ČEZ Energetické služby, s.r.o., jejímž jediným společníkem je Energetika Vítkovice, a.s.

30. 7. 2007 převedl ČEZ, a. s., svůj 40% podíl ve společnosti KNAUF POČERADY, spol. s r.o., na většinového společníka.

#### Budoucí změna

V červnu přijalo představenstvo ČEZ, a. s., rozhodnutí o fúzi sloučením se společnostmi Středočeská energetická a.s., Severomoravská energetika, a. s., Severočeská energetika, a.s., Východočeská energetika, a.s., a Západočeská energetika, a.s. Právním nástupcem se stane ČEZ, a. s. Rozhodný den fúze je 1. ledna 2007 s účinností od 1. října 2007.



### **Bulharská republika**

K 3. 1. 2007 proběhl právní unbundling a tři bulharské distribuční společnosti se od tohoto dne zabývají pouze regulovanou činností distribuce. Jejich sloučení do jedné společnosti se připravuje na druhé pololetí 2007. Prodejem se zabývá ČEZ ELEKTRO BULGARIA AD.

### **Polská republika**

30. 5. 2007 byla založena společnost CEZ Trade Polska Sp. z o.o., se sídlem ve Varšavě. Základní kapitál společnosti je 1,9 mil. PLN. Podíl mateřské společnosti ČEZ, a. s., na základním kapitálu je 100 %.

### **Rumunsko**

Dne 26. 3. 2007 byla zaregistrována nová dceřiná společnost CEZ Trade Romania S.R.L. s celkovým základním kapitálem 1,6 mil. RON. Podíl ČEZ, a. s., na základním kapitálu je 99,99 %. Zbývající podíl ve výši 0,01 % vlastní ČEZ Správa majetku, s.r.o.

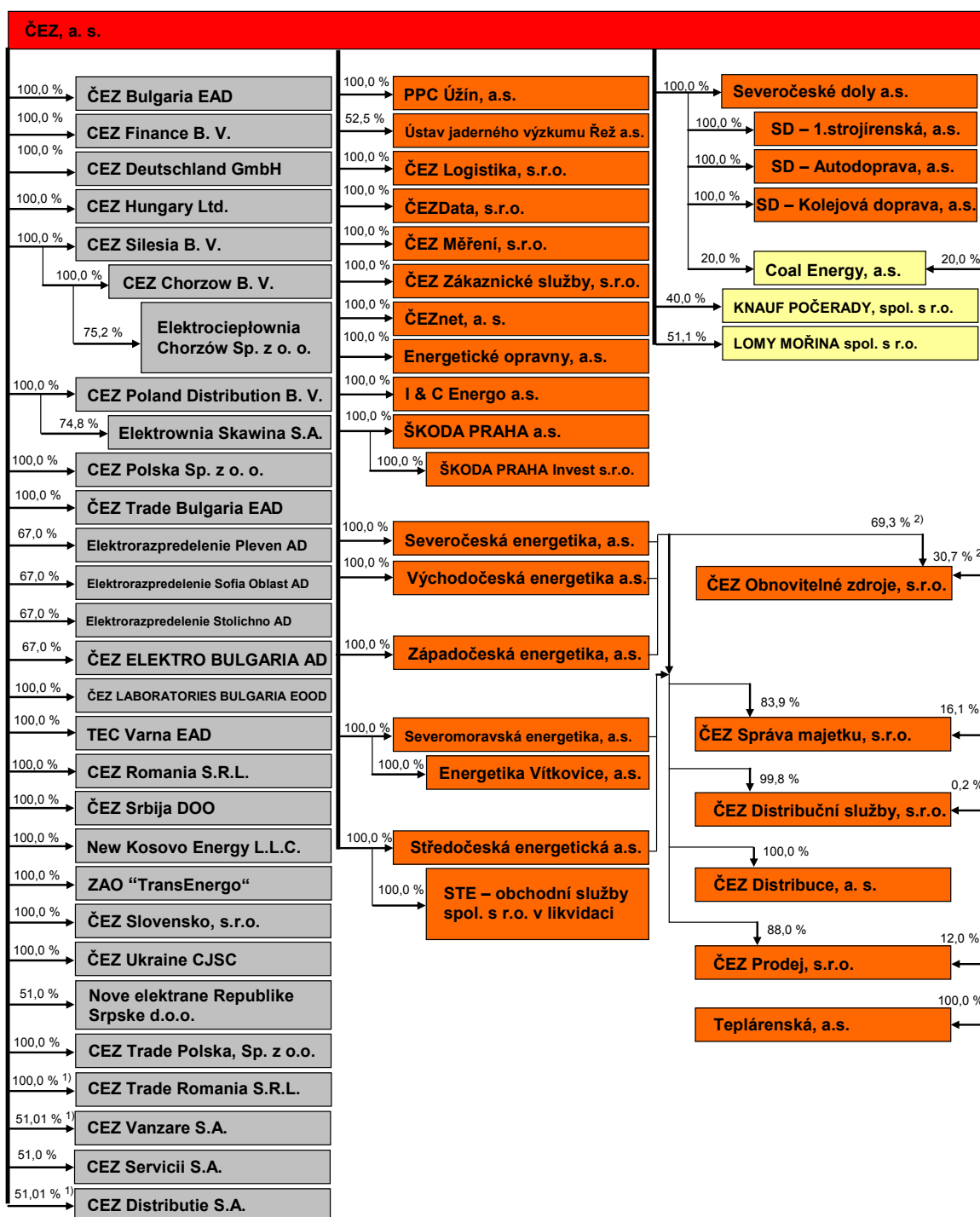
Distribuční společnost Electrica Oltenia S.A. byla rozdělena rozštěpením. Stávající společnost byla přejmenována na CEZ Distributie S.A. (změna názvu byla zaregistrována 15. 3. 2007) a zabývá se pouze distribucí elektrické energie. Podíl ČEZ, a. s., na základním kapitálu činí 51,01 %. Odštěpením vznikla ve stejný den prodejní společnost CEZ Vanzare S.A. s podílem ČEZ, a. s., na základním kapitálu ve výši 51,01 %. Jako třetí společnost byla dne 16. 5. 2007 zaregistrována CEZ Servicii S.A. s celkovým základním kapitálem 6,1 mil. RON. Podíl ČEZ, a. s., na základním kapitálu je 51 %.

### **Slovenská republika**

Dne 27. 6. 2007 byla založena dceřiná společnost ČEZ Slovensko, s.r.o., se sídlem v Bratislavě, se základním kapitálem 10 mil. SKK a s podílem ČEZ, a. s., na základním kapitálu ve výši 100 %.

## Konsolidační celek Skupiny ČEZ

K 30. 6. 2007 tvořilo konsolidační celek Skupiny ČEZ celkem 61 společností, z toho 58 bylo konsolidováno plnou metodou a 3 přidružené ekvivalenční metodou.



- dceřiné společnosti – Česká republika
- dceřiné společnosti – zahraničí
- přidružené společnosti (ekvivalenční metoda konsolidace)

% znázorňují podíl ovládající osoby na základním kapitálu společnosti

- 1) Uveden celkový podíl členů Skupiny ČEZ. Rozhodující podíl vlastní ČEZ, a. s., nepatrné podíly vlastní 100% členové Skupiny ČEZ.
- 2) Uveden podíl na hlasovacích právech.

### Výsledky hospodaření Skupiny ČEZ

Čistý zisk Skupiny ČEZ meziročně vzrostl o 4,4 mld. Kč (o 26,8 %) na 21,0 mld. Kč. Provozní zisk před odpisy (EBITDA) vzrostl o 3,8 mld. Kč (o 11,1 %) na 38,2 mld. Kč. Zisk před zdaněním dosáhl 27,2 mld. Kč při nárůstu o 5,5 mld. Kč (o 25,1 %). Daň z příjmů vzrostla o 1 mld. Kč (19,6 %) na 6,1 mld. Kč.

Nárůst na úrovni EBITDA o 4,4 mld. Kč (19,3 %) vykázal segment Výroba a obchod, kdy pokles spotových cen elektřiny byl kompenzován poklesem nákladů na povolenky CO<sub>2</sub>. Výroba dosáhla 36,1 TWh, což je o 4,2 TWh více než v I. pololetí 2006. K meziročnímu zvýšení výroby a zisku přispělo v tomto segmentu rozšíření Skupiny ČEZ o polské elektrárny ELCHO a Skawina, které vstoupily do účetních výsledků v červnu 2006. Celkově vzrostly provozní výnosy tohoto segmentu o 9,7 mld. Kč (21,8 %).

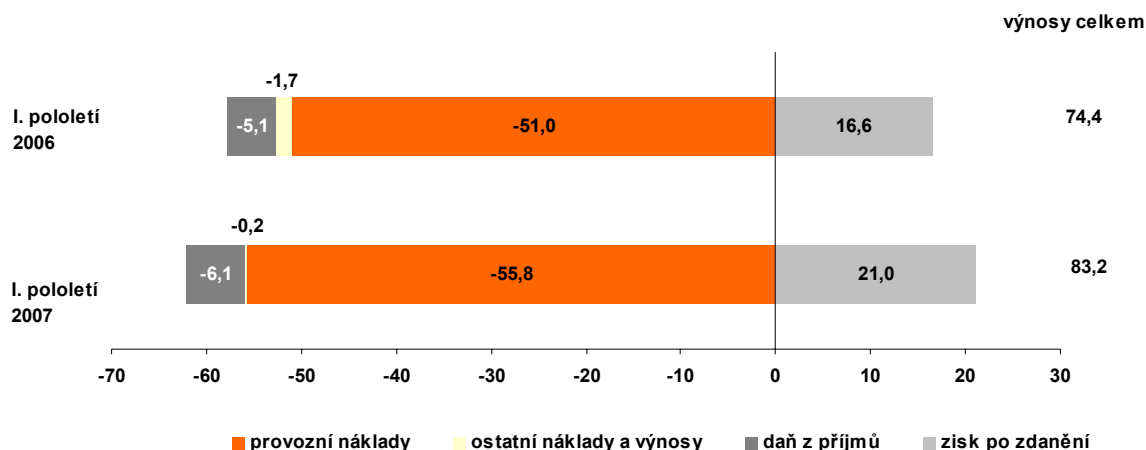
EBITDA se v segmentu Distribuce a prodej snížil o 1,5 mld. Kč (20,3 %), celkové výnosy pak o 1,2 mld. Kč (2,4 %). Propad působí pokles hrubé marže ČEZ Distribuce (o 0,5 mld. Kč) a v menší míře i v zahraničních distribučních společnostech, způsobený teplým počasím, vyššími výkupy z obnovitelných zdrojů a vyššími náklady zejména na materiál v distribuci ČR, kde příznivé počasí umožnilo předsunutí oprav. Spolu s poklesem prodeje klesl i objem distribuované energie konečným zákazníkům meziročně o 0,8 TWh (3,7 %) v důsledku teplého počasí v I. čtvrtletí 2007.

Segment Těžba rostl na úrovni EBITDA o 1 mld. Kč (57,3 %) v souvislosti s rostoucím odbytem uhlí o 1,4 mil. t, když odběr ve Skupině ČEZ vzrostl o 1,6 mil. t. Zvýšení podílu ČEZ, a. s., v Severočeských dolech a. s. z 93,1 % na 100 % v červnu 2006 se v účetních výkazech neprojevovalo jako rozšíření Skupiny, ale pouze změnou menšinových podílů.

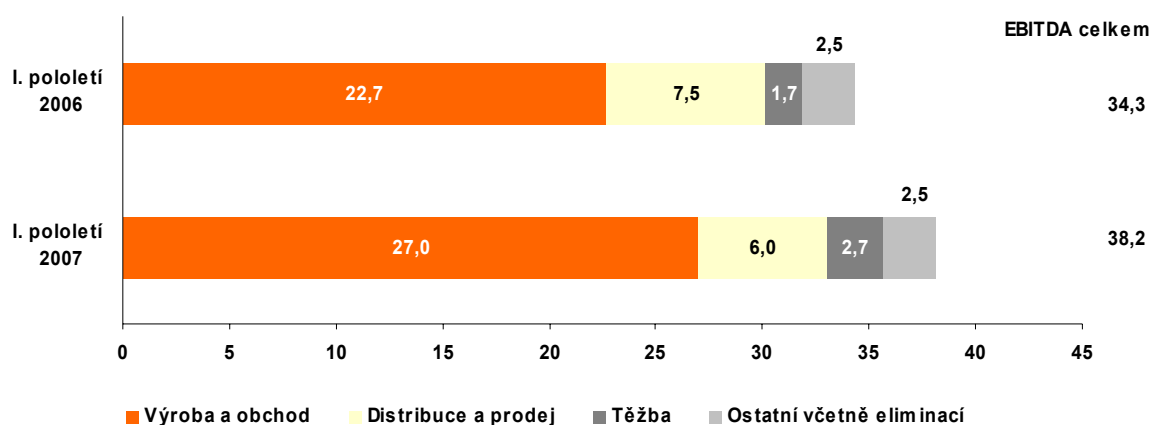
Segment Ostatní již nevykazuje takové nárůsty jako v minulých letech, kdy bylo meziroční srovnání ovlivněno pokračující transformací Skupiny ČEZ. EBITDA segmentu ostatní zůstala na stejné úrovni jako v roce 2006, tj. 2,5 mld. Kč. V tomto segmentu se promítají centralizované činnosti pro celou Skupinu ČEZ.

Napříč Skupinou ČEZ se dařilo držet pod kontrolou stálé provozní náklady. Osobní náklady i přes rozšíření Skupiny rostly jen o 0,4 mld. Kč (6,2 %), náklady na opravy a údržbu 0,1 mld. Kč (4,6 %). Nárůst nákladů na materiál 0,7 mld. Kč (32,8 %) je způsoben především metodickou změnou účtování nákladů na projekty u ŠKODY PRAHA; další nárůst nákladů na materiál je ve společnostech ČEZ Distribuce a ČEZ Distribuční služby v důsledku předsunutí oprav a likvidace negativních dopadů lednové kalamity.

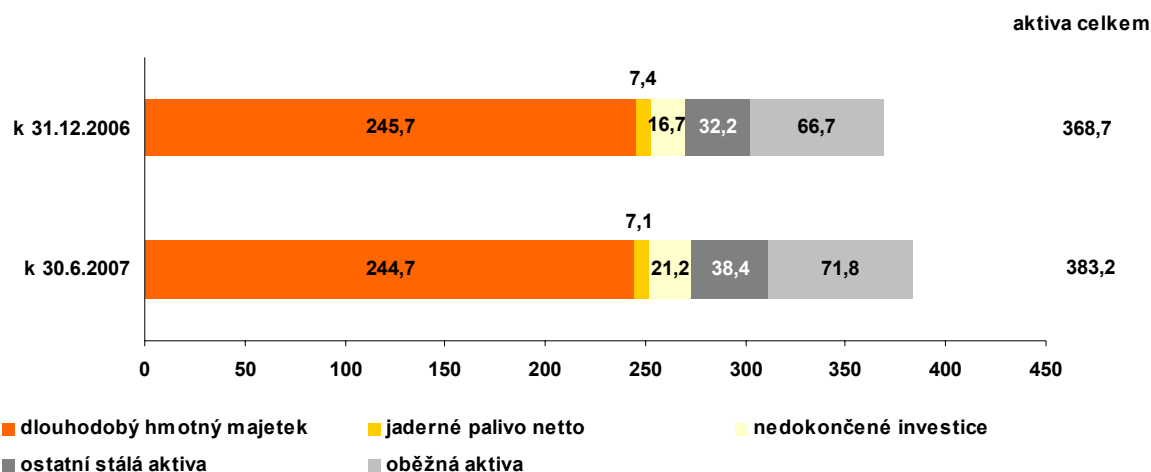
### Tvorba zisku (mld. Kč)



### Provozní zisk (EBITDA) podle oborových segmentů (mld. Kč)



### Aktiva (mld. Kč)

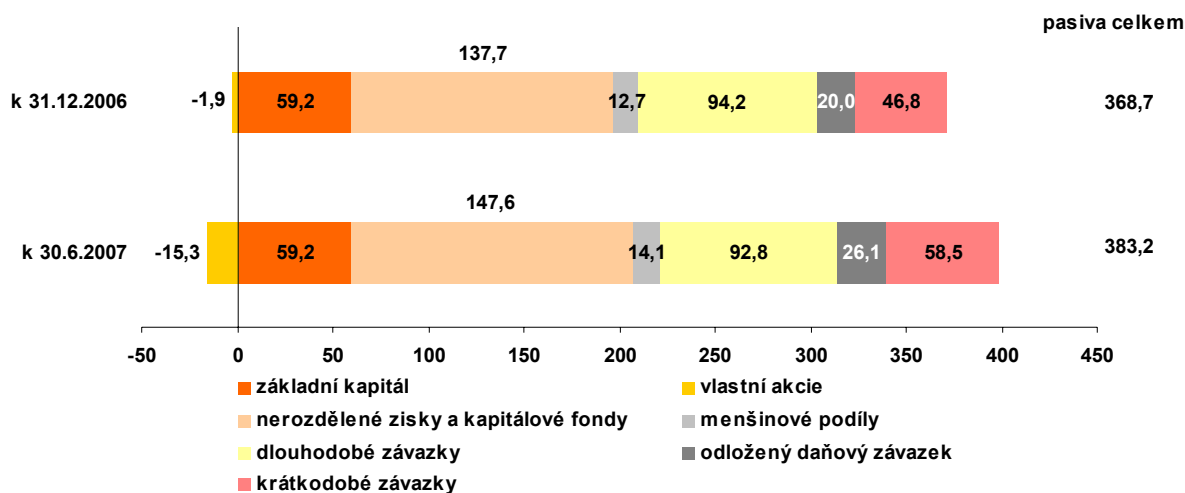


Konsolidovaná aktiva Skupiny ČEZ vzrostla v porovnání s rokem 2006 o 14,5 mld. Kč (3,9 %) na 383,2 mld. Kč. Stálá aktiva vzrostla o 9,4 mld. Kč (3,1 %) především z důvodu růstu investic souvisejících s obnovou zdrojů (o 4,5 mld. Kč), dále pak nárůstem objemu peněžních prostředků na bankovních účtech s omezeným disponováním v souvislosti s odvodem na jaderný účet (4,1 mld. Kč) a goodwillem ve výši 1,2 mld. Kč v dceřiných společnostech.

Oběžná aktiva se zvýšila o 5,1 mld. Kč (7,6 %) na 71,8 mld. Kč, a to především z důvodu nárůstu pohledávek za odběrateli jednak souvisejících s nárůstem objemu na velkoobchodních trzích (2,3 mld. Kč) a dále pak pohledávek z derivátů (3,2 mld. Kč).



### Pasiva (mld. Kč)



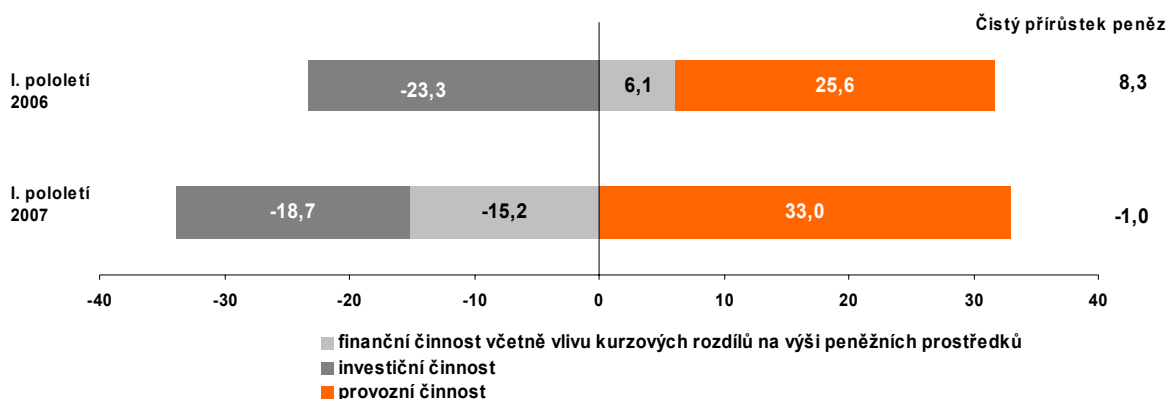
Vlastní kapitál klesl o 1,9 mld. Kč (0,9 %) na 205,7 mld. Kč, kdy hlavním důvodem poklesu je nákup vlastních akcií (nárůst o 13,3 mld. Kč), které snižují hodnotu vlastního kapitálu. Proti tomu působí nárůst nerozdělených zisků a kapitálových fondů o 10 mld. Kč (7,2 %). Vlastní kapitál akcionářů mateřského podniku klesl o 3,3 mld. Kč při růstu menšinových podílů o 1,4 mld. Kč.

Dlouhodobé závazky klesly o 1,3 mld. Kč (1,4 %) na 92,8 mld. Kč, především díky poklesu dlouhodobého zápůjčního kapitálu o 2,5 mld. Kč.

Odložený daňový závazek vzrostl o 6,1 mld. Kč (30,6 %) na 26,1 mld. Kč z důvodu nárůstu zisku ČEZ, a. s., a Severočeských dolů a.s.

Krátkodobé závazky vzrostly o 11,7 mld. Kč (24,9 %), zejména vlivem nárůstu závazku z přiznaných dividend (10,1 mld. Kč) a závazků z derivátů (2,1 mld. Kč).

### Peněžní toky (mld. Kč)



Čistý peněžní tok z provozní činnosti ve výši 33,0 mld. Kč vzrostl meziročně o 7,3 mld. Kč (o 28,6 %) v důsledku lepšího výsledku hospodaření. Peněžní prostředky použité na investiční činnost 18,7 mld. Kč se snížily meziročně o 4,6 mld. Kč (o 19,7 %), přestože investice do dlouhodobého majetku meziročně vzrostly o 3,8 mld. Kč, především vlivem výdajů na obnovu zdrojů a dále nárůstem objemu vázaných vkladů (o 3,9 mld. Kč). Proti působily vyšší finanční investice v I. pololetí 2006 na pořízení polských elektráren a navýšení podílu v Severočeských dolech a.s. a Severočeské energetice, a.s. Peněžní tok z finanční činnosti skončil úbytkem peněžních prostředků 16,1 mld. Kč (bez vlivu kurzových rozdílů na

## Hospodaření Skupiny ČEZ v I. pololetí 2007

---

výši peněžních prostředků), zejména v souvislosti s nákupem / prodejem vlastních akcií (13,6 mld. Kč). V I. pololetí 2006 bylo také vyšší čerpání úvěrů a půjček.

### Očekávaná hospodářská a finanční situace Skupiny ČEZ

V roce 2007 očekává Skupina ČEZ pokračování růstu ekonomické výkonnosti, která je tažena úspěšnou implementací svých strategických iniciativ i změnami na trzích s elektřinou. Konsolidovaný čistý zisk je proto očekáván o více než 22 % vyšší než v roce 2006 (více než 35 mld. Kč), provozní hospodářský výsledek očištěný o odpisy (EBITDA) pak o více než 10 % vyšší (70,9 mld. Kč). Propad v hospodaření v oblasti distribuce v prvním čtvrtletí plánujeme do konce roku nahradit řadou úsporných opatření. Podle regulačních pravidel nám budou navíc tyto neplánované výpadky výnosů v oblasti distribuce korigovány v následujících letech - pro rok 2007 to bude navýšení v roce 2009.

V roce 2007 bude dokončena transformace regionálních distribučních společností a ukončena jejich činnost, pokračovat budou projekty na optimalizaci nových činností – např. v oblasti obsluhy zákazníků a poskytování IT služeb interním zákazníkům. Velký důraz bude kladen na změny v procesech údržby výrobních aktiv s cílem uspořit do roku 2009 až 25 % těchto nákladů (proti průměru let 2000 – 2004).

V zahraničí bude pokračovat transformace získaných společností a užší integrace s cílem optimalizace nákladů napříč celou Skupinou ČEZ, včetně posledních akvizic elektráren v Polsku (ELCHO, Skawina) a v Bulharsku (Varna). V České republice bude pokračovat redukce majetkových podílů tak, aby ve Skupině ČEZ zůstaly pouze ty činnosti, které není hospodárné získávat na otevřeném trhu.

Obnova zdrojů v roce 2007 zahájila realizaci prvního projektu, v červnu 2007 byla odstavena část (2 x 200 MW) elektrárny v Tušimicích s cílem postupné obnovy čtyř bloků v elektrárně Tušimice II. U ostatních projektů (Prunéřov, Ledvice) bude pokračovat kontraktace a inženýrské práce.

Pokračující vývoj bilanční situace ve střední Evropě (růst poptávky, stagnace či pokles nabídky) dále podporuje konvergenci cen ve střední Evropě k převažující německé cenové hladině, což bude mít pravděpodobně pozitivní dopad na EBITDA Skupiny ČEZ.

Skupina ČEZ se dělí podle územních segmentů na segment Střední Evropa a segment Jihovýchodní Evropa.

Segment **Střední Evropa** se člení na oborové segmenty výroba a obchod, distribuce a prodej, těžba a ostatní.

### Výroba a obchod

ČEZ, a. s.  
CEZ Deutschland GmbH  
CEZ FINANCE B.V.  
CEZ Hungary Ltd.  
CEZ Chorzow B.V.  
CEZ Poland Distribution B.V.  
CEZ Polska Sp. z o.o.  
CEZ Silesia B.V.  
CEZ Trade Polska Sp. z o.o.  
ČEZ Obnovitelné zdroje, s.r.o.  
ČEZ Slovensko, s.r.o.  
Elektrociepłownia Chorzów "ELCHO" Sp. z o.o.  
Elektrownia Skawina S.A.  
Energetika Vítkovice, a.s.  
PPC Úžín, a.s.  
Teplárenská, a.s.  
Coal Energy, a.s.

### Distribuce a prodej

ČEZ Distribuce, a. s.  
ČEZ Prodej, s.r.o.

### Těžba

Severočeské doly a.s.  
LOMY MOŘINA spol. s r.o.

### Ostatní

ČEZ Distribuční služby, s.r.o.  
ČEZ Logistika, s.r.o.  
ČEZ Měření, s.r.o.  
ČEZ Správa majetku, s.r.o.  
ČEZ Zákaznické služby, s.r.o.  
ČEZData, s.r.o.  
ČEZnet, a.s.  
Energetické opravny, a.s.  
I & C Energo a.s.  
SD – 1.strojírenská, a.s.  
SD – Autodoprava, a.s.  
SD – Kolejová doprava, a.s.  
Severočeská energetika, a.s.  
Severomoravská energetika, a. s.  
STE – obchodní služby spol. s r.o. v likvidaci  
Středočeská energetická a.s.  
ŠKODA PRAHA a.s.  
ŠKODA PRAHA Invest s.r.o.  
Ústav jaderného výzkumu Řež a.s.  
Východočeská energetika, a.s.  
Západočeská energetika, a.s.  
KNAUF POČERADY, spol. s r.o.

Segment **Jihovýchodní Evropa** se dále člení na oborové segmenty výroba a obchod, distribuce a prodej a ostatní.

### Výroba a obchod

CEZ Trade Romania S.R.L.  
ČEZ Srbija DOO  
ČEZ Trade Bulgaria EAD  
New Kosovo Energy L.L.C.  
Nove elektrane Republike Srpske d.o.o.  
TEC Varna EAD  
ZAO "TransEnergo"

### Distribuce a prodej

CEZ Distributie S.A.  
CEZ Vanzare S.A.  
Elektrorazpredelenie Pleven AD  
Elektrorazpredelenie Sofia Oblast AD  
Elektrorazpredelenie Stolichno AD  
ČEZ ELEKTRO BULGARIA AD

### Ostatní

CEZ Romania S.R.L.  
CEZ Servicii S.A.  
ČEZ Bulgaria EAD  
ČEZ LABORATORIES BULGARIA EOOD  
ČEZ Ukraine CJSC



### Segment Střední Evropa

Segment Střední Evropa zahrnuje konsolidované společnosti v České republice, Polsku, Nizozemsku, Maďarsku, Německu a Slovensku.

#### Obchodování s elektrickou energií v rámci Střední Evropy

ČEZ, a. s., splnil svůj závazek a vstoupil na Energetickou burzu Praha (PXE), na níž začal i s prodejem vlastní produkce. Samotný vznik funkční burzy (začátek obchodování 17. července 2007) poskytuje trhu s elektřinou v České republice silné konkurenční prostředí vznikem tržního místa s transparentní tvorbou ceny, zaručení stejného přístupu pro všechny účastníky trhu a zvýšení likvidity na energetickém trhu. Zároveň se ČEZ, a. s., zavázal být na PXE jedním z tzv. tvůrců trhu, což je dalším příspěvkem k likviditě a tedy plné funkčnosti této burzy. Tuto funkci začne plnit na přelomu srpna a září 2007.

ČEZ, a. s., deklaroval prodat prostřednictvím PXE dominantní část volné produkce, čímž nahradil předchozí způsob roční kontraktace pomocí aukcí. Mimo PXE bude prodávána elektřina určená pro:

1. pro vlastní zákazníky (prostřednictvím společnosti ČEZ Prodej, s.r.o.)<sup>1)</sup>
2. pro naplnění platných víceletých smluv
3. provozní rezervy
4. poskytování podpůrných služeb.

Vliv ceny vzniklé při obchodování na PXE na cenové podmínky mezi ČEZ, a. s., a ČEZ Prodej, s.r.o., bude pouze nepřímý, když se tato cena použije jako převodní cena mezi oběma společnostmi.

ČEZ, a. s., prodává na trhu jednak svoji vlastní produkci a dále aktivně obchoduje na trzích střední a jihovýchodní Evropy. Při obchodování s elektřinou využívá ČEZ, a. s., jak standardní bilaterální obchody, tak plně transparentní obchodní místa zahrnující burzovní platformy, brokerské screeny a organizované spotové trhy. Vstupem na Energetickou burzu Praha (PXE) ČEZ, a. s., výrazně rozšíří vlastní objem prodávané elektřiny přes tyto transparentní obchodní platformy.

V zahraničí ČEZ, a. s., obchoduje též na burzách, konkrétně na EEX v Lipsku ve Spolkové republice Německo a od 14. března 2007 i na druhé nejstarší evropské energetické burze Nordpool v Oslu v Norském království.

#### Přehled hlavních ukazatelů podle oborových segmentů

Jednotka	Výroba a obchod		Distribuce a prodej		Těžba		Ostatní		Celkem		
	I. pol. 2006	I. pol. 2007	I. pol. 2006	I. pol. 2007	I. pol. 2006	I. pol. 2007	I. pol. 2006	I. pol. 2007	I. pol. 2006	I. pol. 2007	
Tržby kromě tržeb mezi segmenty	mil. Kč	24 924	33 559	34 502	33 613	1 706	1 721	1 663	927	62 756	69 719
Tržby mezi segmenty	mil. Kč	19 804	19 709	2 272	1 414	2 516	3 381	6 313	8 965	39	101
Výnosy celkem	mil. Kč	44 728	53 268	36 774	35 027	4 222	5 102	7 976	9 892	62 795	69 820
EBITDA	mil. Kč	22 661	26 868	5 155	4 069	1 702	2 677	2 470	2 514	31 987	36 128
EBIT	mil. Kč	15 774	20 098	3 912	2 552	1 234	2 143	1 021	1 556	21 941	26 349
Pořízení dlouhodobého hmotného a nehmotného majetku	mil. Kč	4 637	4 762	1 945	2 845	1 008	571	918	2 388	6 451	9 837
Fyzický počet zaměstnanců k 30. 6.	osob	7 903	7 792	1 331	1 373	3 539	3 551	10 069	9 406	22 842	22 122

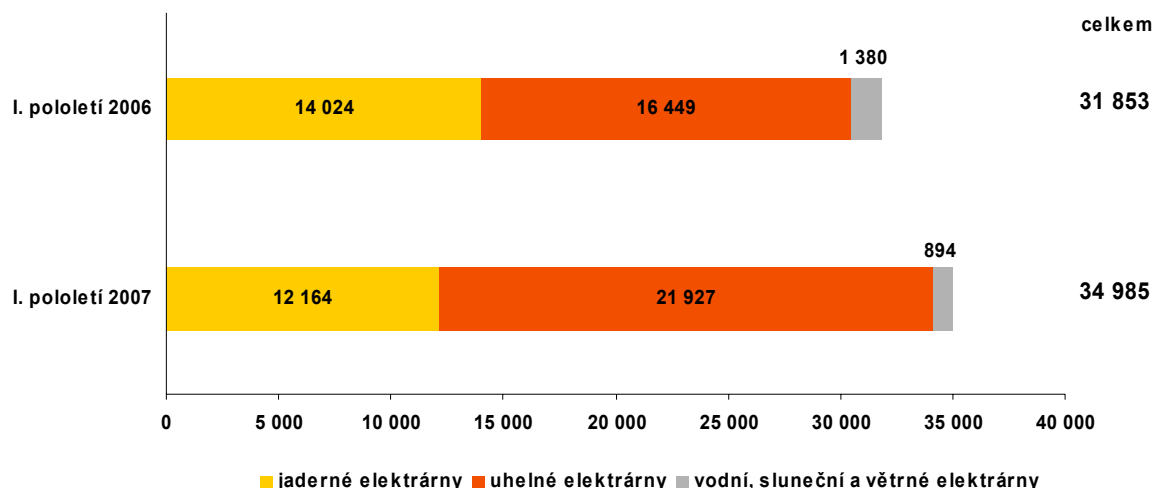
### Výroba a obchod

#### Instalovaný výkon

K 30. 6. 2007 vlastnily podniky Skupiny ČEZ výrobní zdroje na území České republiky a Polska s instalovaným výkonem 13 130 MW. Z toho uhelné elektrárny s instalovaným výkonem 7 436 MW představovaly 56,6 %, jaderné elektrárny s instalovaným výkonem 3 760 MW potom 28,7 % a vodní, větrné a sluneční elektrárny s instalovaným výkonem 1 934 MW činily 14,7 %.

1) Elektřina pro vlastní zákazníky nemůže být společnosti ČEZ Prodej, s.r.o. prodána přímo přes PXE, protože takovéto obchody by způsobily dominanci členů Skupiny ČEZ na straně prodeje i nákupu a mohly by ovlivnit cenotvorbu.

### Výroba elektrické energie (GWh)



Výroba elektřiny v segmentu Střední Evropa meziročně vzrostla o 3,1 TWh (o 9,8 %), z čehož 1,6 TWh představuje výroba polských elektráren, které nebyly v období leden - květen 2006 součástí Skupiny ČEZ. Výroba ČEZ, a. s., meziročně vzrostla o necelých 5 %, kdy nasazení uhelných zdrojů vzrostlo o téměř 24 % (o 3,8 TWh) a vyrovnávalo tak pokles výroby jaderných elektráren (o 1,9 TWh), způsobený dodatečnou odstávkou prvního bloku Jaderné elektrárny Temelín.

Od 25. dubna 2007 začal ČEZ zveřejňovat na svých webových stránkách přehled očekávaných odstávek (nedisponibilitu) všech vlastních výrobních jednotek. Tento krok souvisí s evropským trendem vyšší transparentnosti, k němuž se ČEZ aktivně hlásí. ČEZ se tak stal druhou společností v Evropě, která zahájením zveřejňování přehledu nedisponibility zdrojů přispěla k transparentnosti evropského energetického trhu.

### Výroba elektrické energie z obnovitelných zdrojů (MWh)

	I. pololetí 2006	I. pololetí 2007	Index 2007/2006 (%)
<b>Skupina ČEZ celkem</b>	<b>1 174 656</b>	<b>748 084</b>	<b>63,7</b>
Česká republika	1 166 634	683 803	58,6
Zahraniční členové Skupiny ČEZ	8 022	64 281	801,3
<b>Vodní elektrárny celkem (bez přečerpávacích)</b>	<b>1 083 413</b>	<b>582 690</b>	<b>53,8</b>
Česká republika	1 082 804	577 938	53,4
Zahraniční členové Skupiny ČEZ	609	4 752	780,3
<b>z toho: elektrárny s instalovaným výkonem do 10 MW</b>	<b>107 060</b>	<b>120 567</b>	<b>112,6</b>
Česká republika	106 451	115 815	108,8
Zahraniční členové Skupiny ČEZ	609	4 752	780,3
<b>Větrné elektrárny celkem</b>	<b>72</b>	<b>0</b>	<b>0,0</b>
Česká republika	72	0	0,0
Zahraniční členové Skupiny ČEZ	0	0	x
<b>Sluneční elektrárny celkem</b>	<b>4</b>	<b>4</b>	<b>100,0</b>
Česká republika	4	4	100,0
Zahraniční členové Skupiny ČEZ	0	0	x
<b>Spalování biomasy celkem</b>	<b>91 167</b>	<b>165 390</b>	<b>181,4</b>
Česká republika	83 754	105 861	126,4
Zahraniční členové Skupiny ČEZ	7 413	59 529	803,0

Výrobou elektrické energie z obnovitelných zdrojů se ve Skupině ČEZ zabývá zejména ČEZ, a. s., ČEZ Obnovitelné zdroje, s.r.o. a dále rovněž Elektrownia Skawina S.A.

V I. pololetí 2007 bylo vyrobeno z obnovitelných zdrojů celkem 748 GWh, tj. oproti I. pololetí 2006 pokles o 427 GWh. K poklesu došlo zejména u průtočných a akumulčních vodních elektráren vlivem nízkých průtoků řek v I. pololetí 2007.

Instalovaný výkon byl u obnovitelných zdrojů snížen o 2,8 MW odstavením větrné elektrárny Mravenečník a Nový Hrádek.

### Obchod s elektrickou energií ve Střední Evropě v rámci segmentu výroba a obchod

První pololetí roku 2007 bylo poznamenáno teplotně nadprůměrnou zimou a tedy i dočasným poklesem reálné spotřeby elektrické energie, nicméně klimaticky přepočtená spotřeba meziročně vzrostla o 0,4 %.

Prodej elektřiny v tomto segmentu vzrostl o 15,0 TWh, z toho 12,3 TWh vlivem vyššího objemu tradingu zejména v zahraničí a 2,7 TWh nárůstem prodeje z vlastní výroby, z čehož 1,5 TWh činil nárůst vlivem rozšíření skupiny o polské elektrárny v červnu 2006.

Na domácím trhu v Polsku prodaly v I. pololetí 2007 společnosti ELCHO a Skawina 2,0 TWh elektřiny.

Spotové ceny elektřiny byly v tomto období obecně na nízké úrovni (teplé počasí, nízká cena povolenky CO<sub>2</sub>), což ovšem neovlivnilo hospodářské výsledky ČEZ, a. s., protože nízkou úroveň cen elektřiny kompenzovala právě nízká cena dokupovaných povolenek CO<sub>2</sub>.

Cena pásmové dodávky na rok 2008 v Německu trvale rostla od konce února (cenové minimum 49 EUR/MWh v důsledku teplé zimy) až na úroveň 57,5 EUR/MWh v polovině června, s následnou korekcí na 55 EUR/MWh. Tento vývoj souvisel s posilováním cen ostatních komodit (ropa, plyn), zejména povolenek CO<sub>2</sub> na rok 2008 (forward 2008).

### Obchod s teplem

Skupina ČEZ dodávala v České republice teplo ze všech uhelných a jaderných zdrojů ČEZ, a. s., a z uhelné elektrárny Energetiky Vítkovice, a. s., v Polsku z černouhelných elektráren společností Elektrociepłownia Chorzów "ELCHO" Sp. z o.o. a Elektrownia Skawina S.A.

V I. pololetí 2007 bylo dodáno odběratelům 6 993 TJ tepla, meziročně o 14 % více, kdy pokles v České republice o 1 505 TJ z důvodu mírných klimatických podmínek v zimních měsících 2007 byl vyrovnán zahrnutím polských elektráren ELCHO a Skawina do konsolidace.

### Distribuce a prodej

	Jednotka	I. pololetí 2006	I. pololetí 2007	Index 2007/2006 (%)
Prodej konečným zákazníkům mimo Skupinu ČEZ	TWh	15,5	12,7	82,0
Distribuce elektřiny konečným zákazníkům	TWh	17,4	16,6	95,2

Společnost ČEZ Prodej, s.r.o., prodala v České republice 14,1 TWh elektrické energie na konečnou spotřebu (z toho 1,4 TWh ve Skupině ČEZ – zejm. ČEZ Distribucí na ztráty).

Meziročně to znamenalo snížení celkových prodejů o 2,4 TWh (o 2,8 TWh mimo Skupinu ČEZ), ke kterému došlo v důsledku teplejšího počasí v I. čtvrtletí 2007, ale i rostoucí konkurence na liberalizovaném trhu. Podíl ČEZ Prodej, s.r.o., na koncovém trhu za I. pololetí 2007 činil 44,5 %.

Distribuční činnost v České republice zajišťuje společnost ČEZ Distribuce, a. s., které poklesl objem distribuované elektřiny konečným zákazníkům na 16,6 TWh (tj. o 4,8 %) částečně

vlivem poklesu poptávky po elektřině v České republice o 3,2 % a rovněž v důsledku meziročně teplejšího počasí. Ten se projevil meziročním poklesem EBITDA o 1,0 mld. Kč (o 25,5 %). Kromě teplého počasí bylo hospodaření ČEZ Distribuce, a. s., ovlivněno také vyššími povinnými výkupy z obnovitelných zdrojů, resp. uplatněnými zelenými bonusy.

### Bilance opatřené a dodané elektrické energie v segmentu Střední Evropa (GWh)

	I. pololetí 2006	I. pololetí 2007	Index 2007/2006 %
Výroba elektřiny (brutto)	31 853	34 985	109,8
Vlastní a ostatní spotřeba vč. přečerpání	-2 970	-3 353	112,9
Dodávka elektřiny	28 883	31 632	109,5
Nákup pro distribuci a prodej	2 956	2 087	70,6
<b>Celkem opatřená elektřina</b>	<b>31 838</b>	<b>33 718</b>	<b>105,9</b>
Prodej koncovým zákazníkům	17 026	14 625	85,9
z toho prodej kon. zákazníkům ve Skupině CEZ vč. prodeje na ztráty	1 069	1 440	134,8
Prodej na velkoobchodním trhu (netto)	13 255	17 561	132,5
prodej mimo Skupinu ČEZ	19 082	34 509	180,8
nákup mimo Skupinu ČEZ	-5 827	-16 948	290,9
Ztráty v sítích	1 557	1 532	98,4
<b>Celkem užitá elektřina</b>	<b>31 838</b>	<b>33 718</b>	<b>105,9</b>

### Těžba

	Jednotka	Skutečnost I. pololetí 2006	Skutečnost I. pololetí 2007	Index 2007/2006 %
Odbyt uhlí celkem	tis. tun	10 428	11 857	113,7
z toho: pro ČEZ, a. s.	tis. tun	7 544	9 187	121,8

Společnost Severočeské doly vyprodukovala v odbytové těžbě uhlí 11,9 mil. tun, to je o 1,4 mil. tun více oproti stejnému období roku 2006. Nadložních zemin tzv. skrývky bylo vytěženo 39,4 mil. m<sup>3</sup>, což je v meziročním srovnání o cca 2,8 mil. m<sup>3</sup> více.

### Soudní spor ohledně dodávky uhlí pro elektrárnu Počerady

Výstavba nových elektráren a obnova stávajících vyžaduje předchozí zabezpečení paliva na dlouhé časové období. ČEZ, a. s., proto již v roce 2005 uzavřel dohodu, která má charakter smlouvy o smlouvě budoucí na dodávku uhlí s Mosteckou uhelnou společností, a.s., právní nástupce (dnes Mostecká uhelná a.s.), dnes členem skupiny Czech Coal. Dohoda předpokládala do 30. 6. 2007 uzavření dlouhodobé smlouvy na uhlí pro novou elektrárnu v Počeradech na léta 2016 až 2055.

Do termínu stanoveného dohodou skupina Czech Coal dlouhodobou kupní smlouvu neuzavřela a ČEZ, a. s., se proto obrátil na soud, aby dlouhodobou kupní smlouvu potvrdil a umožnil tak zahájení obnovy elektrárny v Počeradech. ČEZ, a. s., se také obrátil na Úřad pro ochranu hospodářské soutěže, aby nedovolil Mostecké uhelné a.s. vložit své doly do případného společného podniku s třetí stranou, když je část uhlí předmětem soudního sporu s ČEZ, a. s.



### Segment Jihovýchodní Evropa

Segment Jihovýchodní Evropa zahrnuje konsolidované společnosti v Bulharsku, Rumunsku, Kosovu, Republice Srbsko, Republice srpské v Bosně a Hercegovině, Ruské federaci a na Ukrajině.

#### Přehled hlavních ukazatelů podle oborových segmentů

	Jednotka	Výroba a obchod		Distribuce a prodej		Ostatní		Celkem	
		I. pol. 2006	I. pol. 2007	I. pol. 2006	I. pol. 2007	I. pol. 2006	I. pol. 2007	I. pol. 2006	I. pol. 2007
Tržby kromě tržeb mezi segmenty	mil. Kč	0	1 240	11 632	12 199	21	40	11 652	13 443
Tržby mezi segmenty	mil. Kč	0	0	0	23	0	404	1	36
Výnosy celkem	mil. Kč	0	1 240	11 632	12 222	21	444	11 653	13 479
EBITDA	mil. Kč	-1	158	2 346	1 912	-2	-44	2 343	2 026
EBIT	mil. Kč	-1	68	1 444	976	-4	-65	1 439	979
Pořízení dlouhodobého hmotného a nehmotného majetku	mil. Kč	0	4	707	1 122	10	57	717	1 183
Fyzický počet zaměstnanců k 30. 6.	osob	3	836	7 673	6 463	42	1 231	7 718	8 530

#### Ruská federace

Dne 27. 4. podepsal ČEZ, a. s., Protokol o spolupráci s ruskými společnostmi RAO JES Ruska a TGK-4. Společnosti se dohodly na posouzení možnosti založení společného podniku mezi RAO JES Ruska (TGK-4) a ČEZ, a. s., s cílem možného vybudování nového paroplynového bloku do výkonu 420 MW a dvou uhelných bloků (à 200 - 250 MW) v elektrárně Ščekino 200 km jižně od Moskvy. Uzavřena byla i dohoda o účasti na procesu reformy společnosti RAO JES Ruska.

Moskevská vláda vydala dne 27. 7. usnesení o výstavbě elektrárenských bloků plynové elektrárny Promzona 11 „Ogorodnyj projezd – Novomoskovskaja“ s instalovaným výkonem 3 x 200 MW v režii Skupiny ČEZ. Investiční smlouva o realizaci projektu bude vyjednána během následujících 6 měsíců. Kromě elektřiny by měla elektrárna dodávat pro své okolí také teplo.

#### Bulharská republika

Dne 7. 6. vyjádřil ČEZ, a. s., svůj zájem o vstup do výběrového řízení na strategického partnera pro provoz, financování, řízení a vlastnictví jaderné elektrárny Belene. Ten by se měl podílet ze 49 % na základním kapitálu nově připravované společnosti BPC (Belene Power Company), zbývající podíl bude patřit státní bulharské energetické společnosti Nacionalna Električeska Kompanija EAD, která tendr vyhlásila. Instalovaný výkon by měl dosáhnout až 2000 MW, zahájení výstavby prvního bloku je plánováno na rok 2008.

#### Rumunsko

Dne 26. 6. vstoupil ČEZ, a. s., do předkvalifikačního kola tendru na výstavbu nového zdroje na plyn či černé uhlí v Borzești. Soutěž na strategického partnera vypsala společnost Termoelectrica S.A.

Dne 28. 6. vstoupil ČEZ, a. s., do předkvalifikačního kola tendru na modernizaci a potenciální výstavbu nového zdroje v Galați. Instalovaný výkon stávající tepelné elektrárny dosahuje 535 MW. Její vlastníkem, společností SC Electrocentrale Galați S.A., je součástí koncernu státní energetické společnosti Termoelectrica S.A.

### Výroba a obchod

#### Instalovaný výkon a výroba elektrické energie

Od IV. čtvrtletí 2006 disponuje Skupina ČEZ v Bulharsku uhelnou elektrárnou Varna s instalovaným výkonem 1 260 MW. Elektrárna byla pořízena především jako strategická investice na energetickém trhu Balkánského poloostrova s možností vývozu elektrické energie na místní deficitní trhy.

### Obchod s elektrickou energií

	Jednotka	I. pololetí 2007	
		domácí trhy	zahraniční trhy
<b>Výroba elektřiny</b>	<b>TWh</b>	<b>1,1</b>	<b>x</b>
<b>Nákup elektřiny</b>	<b>TWh</b>	<b>0,3</b>	<b>0,0</b>
z toho na velkoobchodním trhu	TWh	0,2	0,0
<b>Prodej elektřiny</b>	<b>TWh</b>	<b>1,3</b>	<b>0,0</b>
z toho mimo Skupinu	TWh	1,3	0,0
- na velkoobchodním trhu	TWh	1,3	0,0
- prodej koncovým zákazníkům	TWh	0,0	0,0
<b>Saldo</b>	<b>TWh</b>	<b>1,0</b>	<b>0,0</b>

Společnost ČEZ, a. s., aktivně rozvíjí přeshraniční obchodování na cílovém území jihovýchodní Evropy. V únoru zobchodoval ČEZ, a. s., elektřinu v rámci zkušebních dodávek do Albánie státní společnosti Korporata Elektroenergjetike Shqiptare Sh.A. Od července do října prodává ČEZ, a. s., elektřinu do Kosova státní energetické společnosti Korporata Energjetike e Kosovës Sh.A. v rámci zkušebních dodávek za cenu přes 2 700 Kč/MWh.

### Obchod s teplem

Elektrárna Varna prodala v I. pololetí 2007 celkem 4 TJ tepla. Jedná se o dodávku do nedaleké vesnice Ezerovo.

### Distribuce a prodej

	Jednotka	I. pololetí 2006	I. pololetí 2007	Index 2007/2006 (%)
Prodej konečným zákazníkům mimo Skupinu ČEZ	TWh	6,0	5,8	96,6
Distribuce elektřiny konečným zákazníkům	TWh	8,6	8,5	98,6

Distribuční společnosti v Bulharsku a Rumunsku prodaly v I. pololetí 2007 celkem 6,2 TWh, z toho konečným zákazníkům 5,8 TWh, což je meziroční pokles o 3,4 %. Pokles prodeje souvisí s nižší poptávkou po elektřině ovlivněnou teplým počasím a změnami regulačního prostředí.

### Bilance opatřené a dodané elektrické energie v segmentu Jihovýchodní Evropa (GWh)

	I. pololetí 2006	I. pololetí 2007	Index 2007/2006 %
Výroba elektřiny (brutto)	0	1 082	x
Vlastní a ostatní spotřeba	0	-92	x
Dodávka elektřiny	0	990	x
Nákup pro distribuci a prodej	7 696	7 532	97,9
<b>Celkem opatřená elektřina</b>	<b>7 696</b>	<b>8 522</b>	<b>110,7</b>
Prodej koncovým zákazníkům	6 046	5 847	96,7
z toho prodej konečným zákazníkům ve Skupině ČEZ	0	8	x
Prodej na velkoobchodním trhu (netto)	171	1 382	808,7
prodej mimo Skupinu ČEZ	171	1 591	931,1
nákup mimo Skupinu ČEZ	0	-209	x
Ztráty v sítích	1 479	1 293	87,4
<b>Celkem užitá elektřina</b>	<b>7 696</b>	<b>8 522</b>	<b>110,7</b>

## Skupina ČEZ – celkový prodej elektrické energie

### Bilance opatřené a dodané elektrické energie Skupiny ČEZ (GWh)

	I. pololetí 2006	I. pololetí 2007	Index 2007/2006 %
Výroba elektřiny (brutto)	31 853	36 066	113,2
Vlastní a ostatní spotřeba vč. přečerpání	-2 970	-3 445	116,0
Dodávka elektřiny	28 883	32 621	112,9
Nákup pro distribuci a prodej	10 652	9 618	90,3
<b>Celkem opatřená elektřina</b>	<b>39 535</b>	<b>42 240</b>	<b>106,8</b>
Prodej koncovým zákazníkům	23 072	20 472	88,7
z toho prodej KZ ve Skupině ČEZ vč. prodeje na ztráty	1 069	1 448	135,5
Prodej na velkoobchodním trhu (netto)	13 426	18 943	141,1
prodej mimo Skupinu ČEZ	19 253	36 100	187,5
nákup mimo Skupinu ČEZ	-5 827	-17 157	294,4
Ztráty v sítích	3 037	2 825	93,0
<b>Celkem užitá elektřina</b>	<b>39 535</b>	<b>42 240</b>	<b>106,8</b>

### Vývoj struktury akcionářů

Celková výše základního kapitálu ČEZ, a. s., zapsaného v obchodním rejstříku k 30. 6. 2007 činila 59 221 084 300 Kč.

Ke dni konání 15. řádné valné hromady měl ČEZ, a. s., 119 421 akcionářů, což představuje pokles o 105 akcionářů oproti konci roku 2006.

### Struktura akcionářů (%)

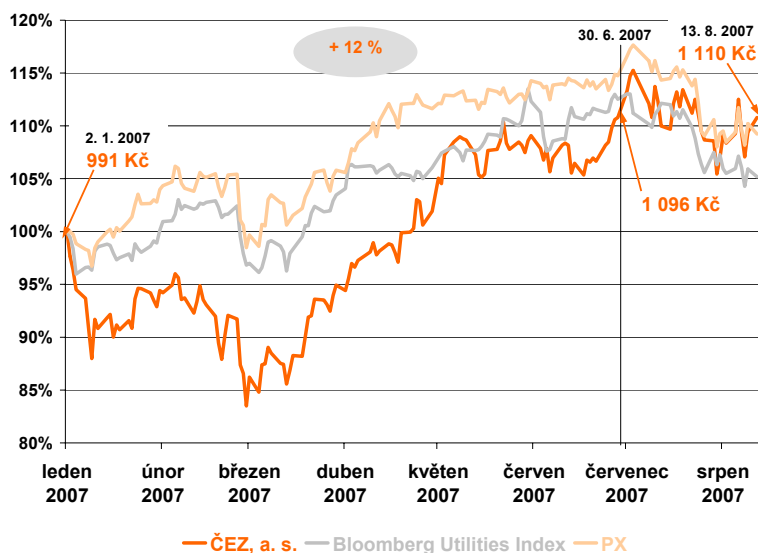
	k 17. 5. 2006*)	k 31. 12. 2006	k 17. 4. 2007**)
<b>Právnícké osoby celkem</b>	<b>94,95</b>	<b>95,74</b>	<b>95,45</b>
Česká republika	67,61	67,61	67,61
Ostatní právnícké osoby	23,94	24,27	13,24
z toho: tuzemské	5,03	2,93	3,17
zahraniční	18,91	21,34	10,07
Správci	3,40	3,86	14,60
<b>Fyzické osoby celkem</b>	<b>5,05</b>	<b>4,26</b>	<b>4,55</b>
z toho: tuzemské	4,92	4,15	4,44
zahraniční	0,13	0,11	0,11

\*) Zjištěno pro účely řádné valné hromady konané dne 23. 5. 2006

\*\*\*) Zjištěno pro účely řádné valné hromady konané dne 23. 4. 2007

Jediným akcionářem s podílem nad 5 % základního kapitálu ČEZ, a. s., je Česká republika zastoupená Ministerstvem financí České republiky.

### Vývoj kurzu akcií ČEZ, a. s., v I. pololetí 2007, resp. do uzávěrky pololetní zprávy



Tržní kapitalizace dosáhla k 29. 6. 2007 celkem 631,9 mld. Kč. Na základě tržní kapitalizace k 30. 3. 2007 sestavily Financial Times světový žebříček společností, v němž se ČEZ, a. s., umístil na 336. místě (na 368. místě v roce 2006 a 446. místě v roce 2005). V žebříčku 500 společností figuruje jako jediný český subjekt.



### Vlastní akcie

Celkový objem vlastních akcií připsaných na majetkovém účtu ve Středisku cenných papírů činil k 30. 6. 2007 počet 15 658 183 ks.

V červenci 2007 byl překročen 3% podíl na základním kapitálu společnosti.

#### 1) Opční program

	Počet opcí v tis. ks				Průměrná cena Kč / akcii
	Dozorčí rada	Představenstvo	Ostatní	Celkem	
Počet opcí k 31. 12. 2006	450	2 240	765	3 455	338,35
Přiznané opce	0	0	150	150	842,38
Uplatněné opce	0	600	55	655	189,50
Opce na něž zanikl nárok	0	0	0	0	
Počet opcí k 30. 6. 2007	450	1 640	860	2 950	396,00

Na konci roku 2006 měla společnost na svém majetkovém účtu ve Středisku cenných papírů 3 455 tis. kusů vlastních akcií pro zajištění opčního programu. V průběhu I. pololetí 2007 uplatnilo šest beneficentů opci v celkovém počtu 655 tis. kusů akcií za průměrnou cenu 189,50 Kč (nejnižší cena 139,20 Kč/akcii, nejvyšší cena 243,53 Kč/akcii). Výnosy z prodeje akcií včetně úroků činily 124 192 tis. Kč.

Prostřednictvím obchodníka s cennými papíry nakoupil ČEZ, a. s., pro opční program v březnu 150 tis. ks akcií za průměrnou váženou cenu 911,81 Kč/akcie včetně poplatku a provize.

#### 2) Zpětný odkup akcií

Valná hromada ČEZ, a. s., schválila dne 23. 4. 2007 zpětný odkup akcií za účelem optimalizace kapitálové struktury. Podmínky pro odkup jsou stanoveny takto:

- nejvyšší možný počet koupených akcií 59 221 084 kusů (10 % základního kapitálu)
- cena v rozmezí 300 – 2 000 Kč
- časová lhůta 18 měsíců od data konání valné hromady
- nabyté vlastní akcie může společnost použít ke snížení základního kapitálu společnosti, nebo ke splnění závazků z akciových opčních programů, a to do výše 5 milionů kusů.

Odkup probíhá na burzách v Praze a ve Varšavě, případně na dalších regulovaných trzích, kde jsou akcie ČEZ, a. s., přijaty k obchodování. Program odkupu se řídí kromě jiného nařízením Evropské komise č. 2273/2003/ES omezujícím nejvyšší množství akcií odkoupenelné v jeden den na 25 % průměrného denního objemu. Záměrem ČEZ, a. s., je využít k odkupu celých 18 měsíců.

#### Zobchodované akcie

V období 30. 4 – 30. 6. 2007 bylo zobchodováno 13 713 tis. kusů akcií (2,3 % základního kapitálu). Zpětný odkup pokračuje a ke dni 13. 8. 2007 bylo zobchodováno 23 787 tis. kusů akcií (4 % základního kapitálu).

#### Ratingové hodnocení

Ve sledovaném období zůstal rating společnosti ČEZ, a. s., nezměněn – Standard & Poor's stupeň A-, Moody's stupeň A2, oba se stabilním výhledem.

#### Výplata dividend akcionářům společnosti

Za hospodářský rok 2006 je akcionářům společnosti vyplácena dividenda ve výši 20 Kč před zdaněním na 1 akcii. Rozhodným dnem pro vznik práva na dividendu je 23. 4. 2007, ex-dividend den (1. den, kdy je akcie obchodována bez nároku na dividendu) je 13. 4. 2007.

Výplata dividend za rok 2006 probíhá v období od 1. 8. 2007 do 31. 7. 2011. Oznámení o jejich výplatě a přehled dividend vyplacených za předcházející léta jsou umístěny na internetových stránkách ČEZ, a. s., v sekci Investoři → Akcie → Dividendy.

Celkem je na dividendy určeno 11 785 mil. Kč, což představuje 41 % konsolidovaného zisku Skupiny ČEZ za rok 2006.

Dne 31. 7. 2007 byla ukončena výplata dividend za hospodářský rok 2007. K tomuto datu zůstalo nevyplaceno přibližně 9 895 tis. Kč.

### Valná hromada

Dne 23. dubna 2007 se konala 15. řádná valná hromada společnosti ČEZ, a. s., která projednala a přijala usnesení zejména v těchto záležitostech:

- vzala na vědomí zprávu o podnikatelské činnosti společnosti a stavu jejího majetku za rok 2006;
- vzala na vědomí zprávu dozorčí rady;
- schválila zrušení sociálního fondu a fondu odměn společnosti a souhlasila s převodem aktuálního stavu těchto fondů ve prospěch provozních nákladů společnosti;
- schválila změnu stanov společnosti;
- schválila účetní závěrku ČEZ, a. s., za rok 2006 a konsolidovanou účetní závěrku Skupiny ČEZ za rok 2006;
- schválila rozdělení zisku po zdanění roku 2006 ve výši 25 802 824 tis. Kč takto:
  - přiděl do rezervního fondu ..... 621 042 tis. Kč
  - výplata dividend akcionářům společnosti ..... 11 785 217 tis. Kč
  - převod do nerozděleného zisku minulých let ..... 13 396 565 tis. Kč
- schválila výplatu dividend a tantiém:
  - dividendy připadající na vlastní akcie držené společností k rozhodnému dni nebude vyplacena, proto není zahrnuta v částce určené na výplatu dividend, ale je součástí nerozděleného zisku minulých let.
  - výplatu tantiém za rok 2006 členům orgánů společnosti v celkové výši 22 800 tis. Kč a rozdělení těchto tantiém mezi členy představenstva a dozorčí rady rovnoměrně. Podíl každého člena orgánu bude stanoven dle doby, po kterou funkci v příslušném orgánu v průběhu roku 2006 vykonával. Tantiéma nenáleží členům dozorčí rady, kteří byli vysláni do dozorčí rady orgánem státní správy a byli jeho zaměstnanci, za období, po které tato překážka existovala.
- vzala na vědomí zprávu o stavu veřejné zakázky Obnova systému kontroly řízení v Jaderné elektrárně Dukovany – moduly M3 – M5 a souhlasila s tím, aby představenstvo společnosti rozhodlo o této veřejné zakázce v souladu se zákonem č. 137/2006 Sb. o veřejných zakázkách tak, jak je pro společnost ČEZ, a. s., hospodářsky nejvýhodnější.
- schválila zvýšení finančních prostředků na poskytnutí sponzorských darů pro rok 2007 o 5,5 mil. Kč a poskytnutí nepeněžních darů ve formě měřících přístrojů s nulovou zůstatkovou hodnotou. Pro rok 2008 schválila poskytnutí finančních prostředků na sponzorské dary ve výši 135 mil. Kč, ze kterých bude 50 mil. Kč darováno Nadaci ČEZ a 85 mil. Kč rozděleno do regionů a obcí dotčených provozními a rozvojovými aktivitami společnosti ČEZ.
- schválila možnost a podmínky nabytí vlastních akcií.
- potvrdila ve funkci členy dozorčí rady Ing. Martina Kocourka, Ing. Tomáše Hünera a Ing. Zdeňka Hrubého, CSc. Novými členy dozorčí rady zvolila: Ing. Ivana Fuksu,

MUDr. Josefa Janečka a Ing. Petra Kalaše. Členy tohoto orgánu přestali být: Ing. Petr Kousal, Ing. Aleš Cincibus a Ing. Karel Zeman, CSc.

- schválila smlouvy o výkonu funkce a plnění poskytovaného na jejich základě a systém odměňování a poskytování benefitů pro členy představenstva tak, jak je promítnut do smluv o výkonu funkce, které společnost uzavírá od roku 2001.

### Dluhopisy

Dne 27. 8. 2007 očekává společnost ČEZ vydání svých korunových dluhopisů, které budou od tohoto dne kotovány na hlavním trhu BCPP.

Parametr dluhopisu	Hodnota
Úroková míra	pevná 4,30 % p. a.
Jmenovitá hodnota	10 000 Kč
Emisní kurz	99,93 %
Objem emise	7 mld. Kč
Splatnost	2010

ČEZ, a. s., pověřil významné světové investiční banky přípravou eurobondového emisního programu (EMTN) a první emise v jeho rámci. Parametry první emise budou upřesněny, její vydání se předpokládá na podzim 2007.

### Změny v orgánech společnosti ČEZ, a. s., a jejího managementu

Společnost ČEZ, a. s., je řízena statutárním orgánem, kterým je představenstvo společnosti. K některým rozhodnutím představenstva je potřebný předchozí souhlas dozorčí rady. Od 1. 5. 2007 zahájila jako poradní orgán pro vrcholové řízení ČEZ, a. s., činnost porada divizních ředitelů.

#### Dozorčí rada

V I. pololetí 2007 ukončili svou činnost:

Petr Kousal	(* 1954)	člen dozorčí rady od 20. 6. 2005 do 23. 4. 2007
Aleš Cincibus	(* 1956)	člen dozorčí rady od 20. 6. 2005 do 23. 4. 2007
Karel Zeman	(* 1956)	člen dozorčí rady od 17. 11. 2006 do 23. 4. 2007

Nově byli jmenováni:

Ivan Fuksa	(* 1963)	člen dozorčí rady od 23. 4. 2007
Zdeněk Hrubý	(* 1956)	člen dozorčí rady od 22. 2. 2007
Josef Janeček	(* 1952)	člen dozorčí rady od 23. 4. 2007
Petr Kalaš	(* 1940)	člen dozorčí rady od 23. 4. 2007

#### Představenstvo ČEZ, a. s.

V představenstvu společnosti nedošlo v I. pololetí 2007 k žádným personálním změnám.

#### Vrcholové vedení ČEZ, a. s. – nejvyšší řídicí úroveň

Od 1. 6. 2007 byla zřízena pozice výkonného ředitele (COO – Chief Operating Officer), na niž delegoval generální ředitel část svých pravomocí.

Generální ředitel přímo řídí společnost. Vykonává rozhodnutí představenstva, jedná jménem společnosti, činí právní úkony a podepisuje za ČEZ, a. s. Rozhoduje zejména v oblastech strategie, fúzí a akvizic, externí komunikace a o personálním obsazení pracovních míst ředitelů divizí a jejich kariérním plánu, rozvoji a odměňování.

Výkonný ředitel je pověřen generálním ředitelem řídit vnitřní chod ČEZ, a. s., tj. rozhodovat ve všech záležitostech s výjimkou těch, které si ponechal k rozhodnutí generální ředitel (viz výše) a s výjimkou působnosti ředitele divize finance. Řídí činnost ředitelů divizí s výjimkou ředitele divize finance. Strategicky plánuje ve spolupráci s generálním ředitelem.

Pozice v I. pololetí, resp. do uzávěrky pololetní zprávy, zastávají:

Martin Roman	(* 1969)	generální ředitel
Daniel Beneš	(* 1970)	výkonný ředitel

#### Vrcholové vedení ČEZ, a. s. - ředitelé divizí

Činnost ředitele divize ukončil:

Daniel Beneš	(* 1970)	ředitel divize správa od 1. 2. 2006 do 31. 5. 2007
--------------	----------	--

Nově jmenovaný ředitel divize:

Ivan Lapin	(* 1965)	ředitel divize správa od 1. 7. 2007
------------	----------	-------------------------------------

#### Vrcholové vedení ČEZ, a. s. - ředitelé úseků

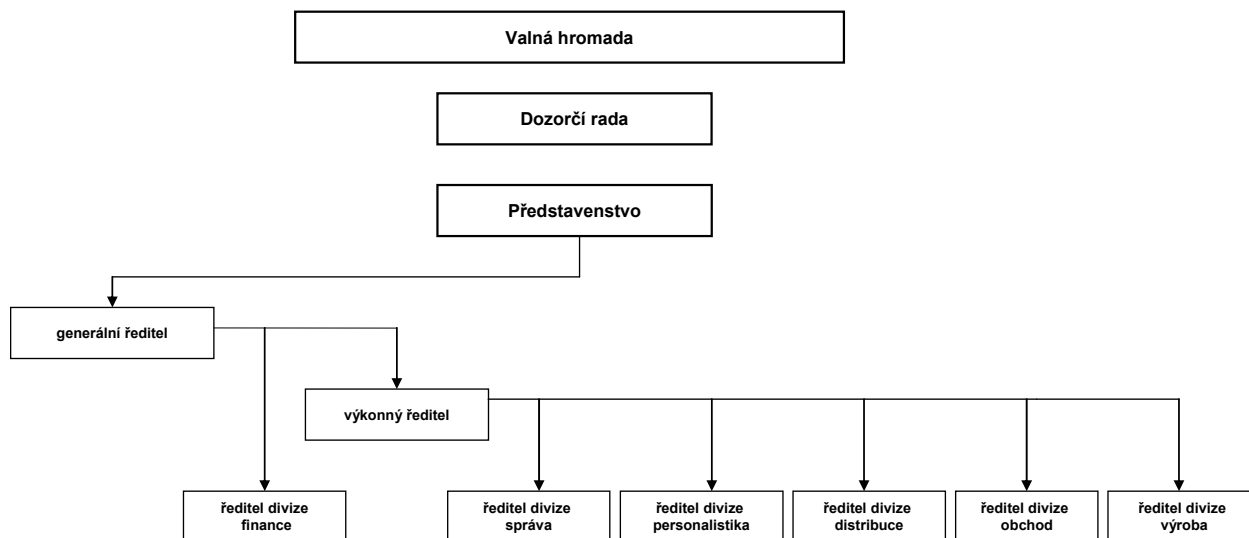
Činnost ředitele úseku ukončil:

Jaroslav Suk	(* 1954)	ředitel úseku financování od 1. 1. 2005 do 14. 2. 2007
--------------	----------	--

Nově jmenovaný ředitel úseku:

Jan Brožík	(* 1972)	ředitel úseku financování od 14. 2. 2007
------------	----------	--

### Základní organizační schéma nejvyššího vedení ČEZ, a. s.



### Nabytí stálých aktiv (v mil. Kč)

	I. pololetí 2006	I. pololetí 2007
Nabytí dlouhodobého hmotného majetku	6 773	10 284
<i>z toho: nabytí jaderného paliva</i>	<i>1 018</i>	<i>799</i>
Nabytí dlouhodobého nehmotného majetku	395	736
Nabytí dlouhodobého finančního majetku	1 312	1 114
Změna stavu závazků z titulu pořízení stálých aktiv	1 062	1 194
<b>Celkem</b>	<b>9 542</b>	<b>13 328</b>

Mezi nejvýznamnější realizované projekty v I. pololetí 2007 patří:

- V Jaderné elektrárně Dukovany pokračuje realizace obnovy systému kontroly a řízení s celkovými rozpočtovými náklady 12 193 mil. Kč a rekonstrukce průtočných částí nízkotlakých dílů parních turbín s rozpočtovými náklady 1 571 mil. Kč.
- Připravuje se investiční akce využití projektových rezerv bloků Jaderné elektrárny Dukovany s celkovými rozpočtovými náklady 4 242 mil. Kč. Vlastní realizace je plánována na roky 2009 – 2012.
- V Jaderné elektrárně Temelín pokračuje náhrada vysokotlakých rotorů TG 1000 MW s celkovými rozpočtovými náklady ve výši 900 mil. Kč. Dále pokračují práce na přípravě skladu použitého jaderného paliva s celkovými rozpočtovými náklady 1 359 mil. Kč.
- V rámci obnovy zdrojů v České republice byla dne 2. 6. 2007 zahájena komplexní obnova Elektrárny Tušimice II, zatím probíhají převážně bourací a demontážní práce. Pro výstavbu nového hnědouhelného zdroje s instalovaným výkonem 660 MW v Ledvicích bylo koncem června získáno územní rozhodnutí a státní autorizace pro výstavbu. U komplexní obnovy Elektrárny Prunéřov II byly koncem června zahájeny práce na koncepčním modelu.
- U Severočeských dolů a.s. pokračuje stavba rypadla a zakladače TC2 s celkovými rozpočtovými náklady ve výši 2 mld. Kč.
- V Elektrownia Skawina S.A. pokračuje montáž odsíření s celkovými rozpočtovými náklady ve výši přes 900 mil. Kč. Ukončení se předpokládá v září 2008.
- V Rumunsku pokračuje zejména modernizace rozveden a distribuční sítě.



### Vývoj na trhu povolenek v I. pololetí 2007

V návaznosti na očekávané potřeby povolenek pro pokrytí emisí v roce 2007, zpřesněné na základě údajů o výrobě, dokoupila v prvním pololetí 2007 akciová společnost ČEZ přibližně 3,7 milionu povolenek. Potřeba nákupu byla dána tím, že Skupina ČEZ díky aktivní obchodní strategii prodala část povolenek na rok 2007 ještě před cenovým propadem trhu s povolenkami. Cena povolenky se v průběhu prvního pololetí 2007 ustálila na úrovni 0,1 EUR/t. Vzhledem k nemožnosti převodu povolenek do příštího obchodovacího období bude další strategie nakládání s povolenkami směřovat k pokrytí potřeby vypořádání s registrem za rok 2007, který je posledním rokem prvního obchodovacího období (povolenky za rok 2007 musejí být vyřazeny do konce dubna 2008).

### Kredity CER (emisní redukce z projektů CDM v rámci Kjótského protokolu)

V oblasti emisních povolenek se Skupina ČEZ zapojila do obchodování s jednotkami CER, které představují emisní redukce pocházející z projektů v rámci Mechanismu čistého rozvoje Kjótského protokolu.

Mezi hlavní aktivity zde patří vstup do uhlíkového fondu Evropské banky pro obnovu a rozvoj (EBRD) a z toho plynoucí závazek investovat cca 210 mil. Kč (7,5 mil. EUR) do projektů Banky, které povedou ke snížení emisí skleníkových plynů. Prioritními regiony jsou státy východní Evropy a země bývalého Sovětského svazu.

Mimo účast ve fondu EBRD rozvíjí ČEZ, a. s., vlastní aktivity v oblasti CDM. Před podpisem smlouvy se nachází projekt na spalování skládkového metanu k výrobě elektřiny poblíž Kišiněva v Moldavsku, probíhají také jednání o vstupu do projektů CDM v Číně.

### Výhled na NAP II (2008-2012)

Evropská komise dosud vydala rozhodnutí o alokačních plánech 23 členských států. U naprosté většiny alokačních plánů je Evropskou komisí požadováno krácení alokace, včetně alokačních plánů České republiky a Polska. Do současné doby podalo 5 států vůči těmto rozhodnutím žalobu (Česká republika, Polsko, Maďarsko, Estonsko a Slovensko). K alokačnímu plánu Bulharska (ve Skupině ČEZ se týká Elektrárny Varna) se Evropská komise ještě nevyjádřila, a to jak k alokačnímu plánu na rok 2007, tak ani k alokačnímu plánu na roky 2008 - 2012.

Ceny povolenek CO<sub>2</sub> na rok 2008 (forvard 2008) rostly, taženy zejména rozhodováním Evropské komise o nižších přídělech v NAP II, až na úroveň 25 EUR za povolenku. Následná korekce ceny povolenek 2008 na 20 EUR vyvolává očekávání jejího budoucího růstu, které potvrzují i odhady analytiků.

### Akční plán

V březnu přijala společnost ČEZ, a. s., Akční plán snižování emisí CO<sub>2</sub>. Publikace s podrobnějšími informacemi je zveřejněna na internetových stránkách Skupiny ČEZ. V I. pololetí se ČEZ, a. s., zabýval vyhodnocováním akčního plánu. V rámci plnění pilíře snižování emisí skleníkových plynů se aktivně zapojil do aktivit separace a ukládání CO<sub>2</sub> do geologických struktur (Carbon Capture and Storage – CCS), kde jsou uvažovány dvě konkrétní lokality v České republice pro praktické testování této technologie. Díky aktivnímu přístupu při vstupu do projektů CDM naplňuje ČEZ, a. s., také závazek investovat do zahraničních projektů snižování emisí.

### Konsolidovaná rozvaha Skupiny ČEZ v souladu s IFRS (v mil. Kč)

	k 31.12.2006	k 30.6.2007
<b>Aktiva</b>		
<b>Dlouhodobý hmotný majetek:</b>		
Dlouhodobý hmotný majetek, brutto	464 776	473 734
Oprávky a opravné položky	219 073	229 044
Dlouhodobý hmotný majetek, netto	245 703	244 690
Jaderné palivo, netto	7 376	7 138
Nedokončené hmotné investice včetně poskytnutých záloh	16 684	21 216
Dlouhodobý hmotný majetek, jaderné palivo a investice celkem	269 763	273 044
<b>Ostatní stálá aktiva:</b>		
Cenné papíry v ekvivalenci	430	435
Dlouhodobý finanční majetek, netto	13 277	17 803
Dlouhodobý nehmotný majetek, netto	17 820	19 426
Odložená daňová pohledávka	699	695
Ostatní stálá aktiva celkem	32 226	38 359
<b>Stálá aktiva celkem</b>	<b>301 989</b>	<b>311 403</b>
<b>Oběžná aktiva:</b>		
Peněžní prostředky a peněžní ekvivalenty	30 932	29 946
Pohledávky, netto	16 334	18 736
Pohledávky z titulu daně z příjmů	152	355
Zásoby materiálu, netto	4 308	5 146
Zásoby fosilních paliv	1 195	1 703
Emisní povolenky	2 224	363
Ostatní finanční aktiva, netto	8 952	12 463
Ostatní oběžná aktiva	2 569	3 039
<b>Oběžná aktiva celkem</b>	<b>66 666</b>	<b>71 751</b>
<b>Aktiva celkem</b>	<b>368 655</b>	<b>383 154</b>

### Konsolidovaná rozvaha Skupiny ČEZ v souladu s IFRS (v mil. Kč)

	k 31.12.2006	k 30.6.2007
<b>Pasiva</b>		
<b>Vlastní kapitál:</b>		
Vlastní kapitál přiřaditelný akcionářům mateřského podniku:		
Základní kapitál	59 221	59 221
Vlastní akcie	-1 943	-15 254
Nerozdělené zisky a kapitálové fondy	137 659	147 637
Vlastní kapitál přiřaditelný akcionářům mateřského podniku celkem	194 937	191 604
Menšinové podíly	12 716	14 111
<b>Vlastní kapitál celkem</b>	<b>207 653</b>	<b>205 715</b>
<b>Dlouhodobé závazky:</b>		
Dlouhodobé dluhy bez části splatné během jednoho roku	41 956	39 499
Rezerva na vyřazení jaderného zařízení z provozu a uložení použitého jaderného paliva	36 683	36 992
Ostatní dlouhodobé závazky	15 543	16 349
<b>Dlouhodobé závazky celkem</b>	<b>94 182</b>	<b>92 840</b>
<b>Odložený daňový závazek</b>	<b>20 017</b>	<b>26 139</b>
<b>Krátkodobé závazky:</b>		
Krátkodobé úvěry	121	412
Část dlouhodobých dluhů splatná během jednoho roku	6 365	7 579
Obchodní a jiné závazky	22 905	35 670
Závazky z titulu daně z příjmů	6 222	4 384
Ostatní pasiva	11 190	10 415
<b>Krátkodobé závazky celkem</b>	<b>46 803</b>	<b>58 460</b>
<b>Pasiva celkem</b>	<b>368 655</b>	<b>383 154</b>

### Konsolidovaný výkaz zisku a ztráty v souladu s IFRS (v mil. Kč)

	1-6/2006	1-6/2007
<b>Provozní výnosy:</b>		
Tržby z prodeje elektrické energie	69 007	77 310
Výnosy a náklady z derivátových obchodů s elektrickou energií, netto	-137	965
Tržby z prodeje tepla a ostatní výnosy	5 538	4 887
<b>Výnosy celkem</b>	<b>74 408</b>	<b>83 162</b>
<b>Provozní náklady:</b>		
Palivo	-5 249	-7 856
Nákup energie a související služby	-21 717	-22 712
Opravy a údržba	-1 844	-1 928
Odpisy	-10 950	-10 826
Osobní náklady	-6 581	-6 991
Materiál	-2 172	-2 885
Emisní povolenky, netto	516	550
Ostatní provozní náklady	-3 031	-3 186
<b>Náklady celkem</b>	<b>-51 028</b>	<b>-55 834</b>
<b>Zisk před zdaněním a ostatními náklady a výnosy</b>	<b>23 380</b>	<b>27 328</b>
<b>Ostatní náklady a výnosy:</b>		
Nákladové úroky	-869	-1 180
Úroky z jaderných a ostatních rezerv	-946	-962
Výnosové úroky	290	710
Kurzové zisky a ztráty, netto	489	-32
Zisk/Ztráta z prodeje dceřiných a přidružených podniků	-237	125
Odpis záporného goodwillu		
Ostatní finanční náklady a výnosy, netto	-467	1 140
Výnosy z cenných papírů v ekvivalenci	65	28
<b>Ostatní náklady a výnosy celkem</b>	<b>-1 675</b>	<b>-171</b>
<b>Zisk před zdaněním</b>	<b>21 705</b>	<b>27 157</b>
<b>Daň z příjmů</b>	<b>-5 137</b>	<b>-6 142</b>
<b>Zisk po zdanění</b>	<b>16 568</b>	<b>21 015</b>
<b>Zisk po zdanění přiřaditelný na:</b>		
Podíly akcionářů mateřského podniku	15 904	20 499
Menšinové podíly	664	516

## Konsolidovaný přehled o změnách vlastního kapitálu v souladu s IFRS (v mil. Kč)

	Podíl přiřaditelný akcionářům mateřského podniku						Celkem	Menšinové podíly	Vlastní kapitál celkem
	Základní kapitál	Vlastní akcie	Rozdíly z kurzových přepočtů	Oceňovací rozdíly a ostatní rezervy	Nerozdělené zisky				
Stav k 31. 12. 2005	59 221	-984	-789	588	118 637	176 673	14 616	191 289	
Změna reálné hodnoty realizovatelných cenných papírů účtovaná do vlastního kapitálu				-60		-60	-11	-71	
Realizovatelné cenné papíry odúčtované z vlastního kapitálu				46		46	1	47	
Změna reálné hodnoty finančních nástrojů zajišťujících peněžní toky účtovaná do vlastního kapitálu				137		137	7	144	
Odúčtování derivátů zajišťujících peněžní toky z vlastního kapitálu				134		134		134	
Rozdíly z kurzových přepočtů			-42			-42	-15	-57	
Ostatní pohyby					-2	-2	7	5	
Zisky a ztráty účtované přímo do vlastního kapitálu			-42	257	-2	213	-11	202	
Zisk po zdanění					15 904	15 904	664	16 568	
Zisky a ztráty celkem			-42	257	15 902	16 117	653	16 770	
Pořízení vlastních akcií		-899				-899		-899	
Prodej vlastních akcií		204			-100	104		104	
Dividendy přiznané akcionářům mateřské společnosti					-8 853	-8 853		-8 853	
Opční práva na nákup akcií				154		154		154	
Převod uplatněných a zaniklých opčních práv v rámci vlastního kapitálu				-229	229				
Změna minoritních podílů v souvislosti s akvizicemi							-2 664	-2 664	
Stav k 30. 6. 2006	59 221	-1 679	-831	770	125 815	183 296	12 605	195 901	
Stav k 31. 12. 2006	59 221	-1 943	-1 301	1 381	137 579	194 937	12 716	207 653	
Změna reálné hodnoty realizovatelných cenných papírů účtovaná do vlastního kapitálu				-1		-1		-1	
Realizovatelné cenné papíry odúčtované z vlastního kapitálu				-272		-272		-272	
Změna reálné hodnoty finančních nástrojů zajišťujících peněžní toky účtovaná do vlastního kapitálu				-624		-624		-624	
Odúčtování derivátů zajišťujících peněžní toky z vlastního kapitálu				1		1		1	
Rozdíly z kurzových přepočtů			2 402			2 402	1 155	3 557	
Podíl na změnách vlastního kapitálu přidružených podniků					-18	-18		-18	
Ostatní pohyby							-1	-1	
Zisky a ztráty účtované přímo do vlastního kapitálu			2 402	-896	-18	1 488	1 154	2 642	
Zisk po zdanění					20 499	20 499	516	21 015	
Zisky a ztráty celkem			2 402	-896	20 481	21 987	1 670	23 657	
Pořízení vlastních akcií		-13 679				-13 679		-13 679	
Prodej vlastních akcií		368			-244	124		124	
Dividendy přiznané akcionářům mateřské společnosti					-11 785	-11 785		-11 785	
Opční práva na nákup akcií				20		20		20	
Převod uplatněných a zaniklých opčních práv v rámci vlastního kapitálu				-90	90				
Změna minoritních podílů v souvislosti s akvizicemi							-275	-275	
Stav k 30. 6. 2007	59 221	-15 254	1 101	415	146 121	191 604	14 111	205 715	

### Konsolidovaný přehled o peněžních tocích v souladu s IFRS (v mil. Kč)

	1-6/2006	1-6/2007
<b>Provozní činnost:</b>		
Zisk před zdaněním	21 705	27 157
Úpravy o nepeněžní operace:		
Odpisy	10 954	10 832
Amortizace jaderného paliva	1 667	1 382
Zisk/ztráta z prodeje stálých aktiv, netto	103	-251
Kurzové zisky a ztráty, netto	-489	32
Nákladové a výnosové úroky, přijaté dividendy	551	387
Změna stavu rezervy na vyřazení jaderného zařízení z provozu a uložení použitého jaderného paliva	105	218
Opravné položky k majetku, ostatní rezervy a ostatní nepeněžní náklady a výnosy	94	-633
Výnosy z cenných papírů v ekvivalenci	-65	-28
Změna stavu aktiv a pasiv:		
Pohledávky	-1 624	-2 016
Zásoby materiálu	-832	-983
Zásoby fosilních paliv	146	-470
Ostatní oběžná aktiva	-2 101	-3 970
Obchodní a jiné závazky	-1 216	3 387
Ostatní pasiva	-262	455
Peněžní prostředky vytvořené provozní činností	28 736	35 499
Zaplacená daň z příjmů	-2 390	-2 233
Placené úroky s výjimkou kapitalizovaných úroků	-1 047	-1 122
Přijaté úroky	287	728
Přijaté dividendy	36	85
<b>Čistý peněžní tok z provozní činnosti</b>	<b>25 622</b>	<b>32 957</b>
<b>Investiční činnost:</b>		
Pořízení dceřiných a přidružených podniků, bez nakoupených peněžních prostředků	-15 129	-2 434
Příjmy z prodeje dceřiných a přidružených podniků, bez prodaných peněžních prostředků	352	375
Nabytí stálých aktiv	-9 542	-13 328
Poskytnuté půjčky	-2	-2
Příjmy z prodeje stálých aktiv	1 176	652
Změna stavu bankovních účtů s omezenou dostupností	-232	-4 127
Splátky poskytnutých půjček	40	118
<b>Peněžní prostředky použité na investiční činnost</b>	<b>-23 337</b>	<b>-18 746</b>



### Konsolidovaný přehled o peněžních tocích v souladu s IFRS (v mil. Kč)

	1-6/2006	1-6/2007
<b>Finanční činnost:</b>		
Čerpání úvěrů a půjček	20 465	1 106
Splátky úvěrů a půjček	-13 384	-3 634
Přírůstky ostatních dlouhodobých závazků	83	70
Úhrady ostatních dlouhodobých závazků	-194	-155
Dividendy zaplacené akcionářům společnosti	29	48
Zaplacené dividendy / Přijaté kapitálové vklady - menšinové podíly, netto	-7	21
Nákup a prodej vlastních akcií, netto	-795	-13 555
<b>Čistý peněžní tok z finanční činnosti</b>	<b>6 197</b>	<b>-16 099</b>
Vliv kurzových rozdílů na výši peněžních prostředků	-139	902
<b>Čistý přírůstek/úbytek peněžních prostředků a peněžních ekvivalentů</b>	<b>8 343</b>	<b>-986</b>
<b>Peněžní prostředky a peněžní ekvivalenty na počátku období</b>	<b>16 791</b>	<b>30 932</b>
<b>Peněžní prostředky a peněžní ekvivalenty ke konci období</b>	<b>25 134</b>	<b>29 946</b>
<b>Dodatečné informace k přehledu o peněžních tocích</b>		
Celkové zaplacené úroky	1 289	1 480

Pojem	Komentář
BCPP	Burza cenných papírů Praha, a.s.
CCS - Zachycování a uskladňování uhlíku (tzv. sekvestrace uhlíku)	(Carbon Capture and Storage) Technologie umožňující oddělit oxid uhličitý z plynů vypouštěných velkými tepelnými elektrárnami. Oxid uhličitý je stlačen a přepraven na místo uložení v takových geologických formacích, jakými jsou ložiska plynu a ropy. Tento postup zlepšuje výtěžnost starších ropných polí a prodlužuje tak jejich životnost. Pomocí CCS lze odstranit u elektráren 80 – 90 % veškerých emisí oxidu uhličitého.
CDM - Mechanismus čistého rozvoje	(Clean Development Mechanism) ujednání v rámci Kjótského protokolu dovolující vyspělým zemím majícím závazek ke snížení emisí skleníkových plynů investovat do snížení emisí v rozvojových zemích, které tento závazek nemají.
CER - Certifikované emisní redukce	(Certified Emission Reduction) emisní redukce získané realizací projektů CDM.
EBRD	(European Bank for Reconstruction and Development) Evropská banka pro obnovu a rozvoj.
EEX	European Energy Exchange AG Evropská energetická burza zajišťuje obchod s elektřinou. Sídli v Lipsku ve Spolkové republice Německo.
EU ETS	(European Union Greenhouse Gas Emissions Trading Scheme) Systém obchodování s emisemi Evropské unie. V rámci mechanismu lze použít jednotky CER až do výše 10 % alokace na pětileté období na úrovni jednotlivých zařízení bez omezení ročního limitu.
NAP	Národní alokační plán Dokument ukazuje přiděl povolenek na emise CO <sub>2</sub> na obchodní období v příslušném státě pro jednotlivá zařízení produkující CO <sub>2</sub> . První obchodní období zahrnuje léta 2005 – 2007, druhé léta 2008 – 2012.
PXE	Energetická burza Praha Obchodní platforma určená k obchodování s elektrickou energií.

### Přehled používaných jednotek a zkratk

Jednotka	Komentář
GWh	gigawatthodina = jednotka elektrické práce
kV	kilovolt = jednotka elektrického potenciálu (napětí)
MW	megawatt = jednotka výkonu
t	tuna = jednotka hmotnosti
TJ	terajoul = jednotka práce (energie)

### Metodika výpočtu klíčových ukazatelů Skupiny ČEZ

Název ukazatele	Výpočet
EBITDA	Výsledek hospodaření v běžné činnosti před odečtením úroků, daní a odpisů (provozní výnosy – provozní náklady + odpisy)
EBIT	Výsledek hospodaření v hlavní, běžné činnosti společnosti bez uvažování nákladů na cizí zdroje a před odečtením daně z příjmů z této činnosti (provozní výnosy – provozní náklady)
Rentabilita vlastního kapitálu (ROE) netto	Čistý zisk připadající na akcionáře mateřského podniku / Průměrný vlastní kapitál akcionářů mateřského podniku
EBITDA marže	EBITDA / Celkem provozní výnosy
Čistý dluh / vlastní kapitál	Zadluženost firmy vyjádřená poměrem dluhu a vlastního kapitálu (Dlouhodobé závazky bez části splatné během 1 roku + Krátkodobé úvěry + Krátkodobá část dlouhodobého dluhu – Peníze a peněžní ekvivalenty) / Vlastní kapitál akcionářů mateřského podniku
Čistý dluh / EBITDA	Zadluženost firmy vyjádřená poměrem dluhu a provozního zisku před zdaněním a odpisy (Dlouhodobé závazky bez části splatné během 1 roku + Krátkodobé úvěry + Krátkodobá část dlouhodobého dluhu – Peníze a peněžní ekvivalenty) / EBITDA
Poměr provozního cash flow k závazkům	Vyjadřuje krátkodobou likviditu podniku – do jaké výše kryje provozní cash flow současné závazky společnosti. Čistý peněžní tok z provozní činnosti / Dlouhodobé závazky.

## Kontakty

---

### Kontakty:

---

#### Tiskový mluvčí Skupiny ČEZ

Ladislav Kříž	<a href="mailto:ladislav.kriz@cez.cz">ladislav.kriz@cez.cz</a>	+420 211 042 383
Eva Nováková	<a href="mailto:eva.novakova@cez.cz">eva.novakova@cez.cz</a>	+420 211 042 291
Ivana Vejvodová	<a href="mailto:ivana.vejvodova@cez.cz">ivana.vejvodova@cez.cz</a>	+420 211 042 540

---

#### Vztahy s investory

Barbara Seidlová	<a href="mailto:investor.relations@cez.cz">investor.relations@cez.cz</a>	+420 211 042 529
------------------	--	------------------

---

#### Web stránky

Pavel Foršt	<a href="mailto:pavel.forst@cez.cz">pavel.forst@cez.cz</a>	+420 211 043 362
Ivo Měšťánek	<a href="mailto:ivo.mestanek@cez.cz">ivo.mestanek@cez.cz</a>	+420 211 042 612

---

#### Nadace ČEZ

Lucie Speratová	<a href="http://www.nadacecez.cz">www.nadacecez.cz</a> <a href="mailto:lucie.speratova@cez.cz">lucie.speratova@cez.cz</a>	+420 211 046 720
-----------------	--	------------------

---

### Odpovědnost za pololetní zprávu

#### Čestné prohlášení:

Při vynaložení veškeré přiměřené péče jsou podle mého nejlepšího vědomí údaje obsažené v pololetní zprávě správné a nebyly v ní zamlčeny žádné skutečnosti, které by mohly změnit význam pololetní zprávy.

V Praze dne 13. srpna 2007



Pavel Cyrani  
ředitel úseku plánování a controlling

**Tato zpráva nebyla ověřena auditorem.**

Společnost: ČEZ, a. s.  
Duhová 2/1444  
140 53 Praha 4

Zápis v Obchodním rejstříku vedeném Městským soudem v Praze, oddíl B, vložka 1581

Rok založení: 1992  
Právní forma: akciová společnost

IČ: 452 74 649  
DIČ: CZ45274649

Bankovní spojení: Komerční banka, Praha 1  
Číslo účtu: 24003-011/0100

Telefon: 211 041 111  
Fax: 211 042 001

Internet: <http://www.cez.cz>  
E-mail: [cez@cez.cz](mailto:cez@cez.cz)

Tato zpráva je Pololetní zprávou emitenta kótovaného cenného papíru ve smyslu ustanovení § 119, zákona číslo 256/2004 Sb.

Uzávěrka obsahu Pololetní zprávy: 13. srpna 2007