

POLOLETNÍ
ZPRÁVA
2009

SKUPINA ČEZ



Úvod

Skupina ČEZ je dynamickým integrovaným energetickým koncernem s ústředím v České republice působícím v řadě zemí střední a jihovýchodní Evropy a v západní Asii. Hlavní předmět podnikání koncernu tvoří výroba, distribuce a obchod v oblasti elektrické i tepelné energie a těžba uhlí. Akcie mateřské společnosti ČEZ, a. s., se obchodují v Praze a ve Varšavě, kde jsou i významnou součástí burzovních indexů. Největším akcionářem společnosti je Česká republika.

V současné době sídlí aktivní společnosti Skupiny ČEZ mimo Českou republiku v Polsku, Bulharsku, Rumunsku, Nizozemsku, Irsku, Německu, Maďarsku, Srbsku, Albánii, Turecku, Kosovu, Bosně a Hercegovině a na Slovensku. V České republice společnosti Skupiny ČEZ vyrábějí a distribuují elektrickou energii a teplo, zabývají se obchodem s elektřinou a těžbou uhlí. V Bulharsku zajišťuje Skupina ČEZ distribuci a prodej elektřiny v západní části země a výrobu ve vlastní uhelné elektrárně nedaleko černomořského přístavu Varna. V Rumunsku působí společnosti zajišťující distribuci a prodej elektřiny. V oblasti výroby zahájila Skupina ČEZ v Rumunsku výstavbu největšího evropského parku větrných elektráren v přímořských lokalitách Fântânele a Cogeaalac a je jedním ze zájemců o výstavbu dvou nových bloků Jaderné elektrárny Cernavodă. V Polsku patří do Skupiny ČEZ dvě černouhelné elektrárny poblíž státní hranice s Českou republikou. V Albánii se Skupina ČEZ stala majitelem jediné tamější distribuční společnosti. V Turecku Skupina ČEZ spolu se svým místním partnerem provozuje jednu distribuční společnost. V Německu se kromě již tradičního obchodování s elektřinou zapojila Skupina ČEZ do těžby uhlí a výroby elektřiny formou společného podniku se svým partnerem. V ostatních zemích se jedná o společnosti zprostředkující vlastnictví nebo finanční činnost (Irsko, Nizozemsko), společnosti obchodní a společnosti sledující vývoj v příslušné zemi za účelem využití nabízejících se výhodných akvizičních příležitostí.

Skupina ČEZ směřuje své úsilí k naplnění vize stát se jedničkou na trhu s elektrickou energií ve střední a jihovýchodní Evropě.

Obsah

Odpovědnost za pololetní zprávu Skupiny ČEZ.....	3
Přehled vybraných ukazatelů Skupiny ČEZ	4
Hlavní události.....	5
Hospodaření Skupiny ČEZ.....	8
Očekávaná hospodářská a finanční situace.....	18
Bilance opatřené a dodané elektrické energie Skupiny ČEZ	19
Působení Skupiny ČEZ v České republice.....	20
Těžba uhlí.....	20
Výroba elektrické energie	21
Distribuce a prodej elektrické energie.....	24
Ostatní obory	25
Změny v majetkových účastech.....	25
Legislativní prostředí.....	25
Obchodování s elektrickou energií a dalšími komoditami	27
Působení Skupiny ČEZ v zahraničí.....	28
Bulharská republika	28
Maďarská republika	30
Polská republika	30
Rumunsko.....	31
Turecká republika	32
Albánská republika	33
Spolková republika Německo	33
Republika Bosna a Hercegovina	34
Nizozemské království	34
Irsko	35
Změny v majetkových účastech Skupiny ČEZ	36
Cenné papíry, akcionáři a valná hromada.....	37
Změny v orgánech společnosti ČEZ, a. s.....	41
Investice Skupiny ČEZ	42
Povolenky na emise CO ₂	43
Soudní spory	44
Společenská odpovědnost	47
Energie zítřka	49
Výklad pojmů a zkratk	51
Kontakty	54
Účetní výkazy	55
Identifikace akciové společnosti ČEZ.....	62

Odpovědnost za pololetní zprávu Skupiny ČEZ

Čestné prohlášení:

Při vynaložení veškeré přiměřené péče podává podle mého nejlepšího vědomí konsolidovaná pololetní zpráva věrný a poctivý obraz o finanční situaci, podnikatelské činnosti a výsledcích hospodaření emitenta a jeho konsolidačního celku za uplynulé pololetí a o vyhlídkách budoucího vývoje finanční situace, podnikatelské činnosti a výsledků hospodaření emitenta a jeho konsolidačního celku a nebyly v ní zamlčeny žádné skutečnosti, které by mohly změnit význam této zprávy.

V Praze dne 31. srpna 2009



Pavel Cyraní
ředitel útvaru plánování a controlling

Tato zpráva nebyla ověřena auditorem.

Přehled vybraných ukazatelů Skupiny ČEZ

Přehled vybraných ukazatelů Skupiny ČEZ
(konsolidované údaje zpracované s využitím metod IFRS)

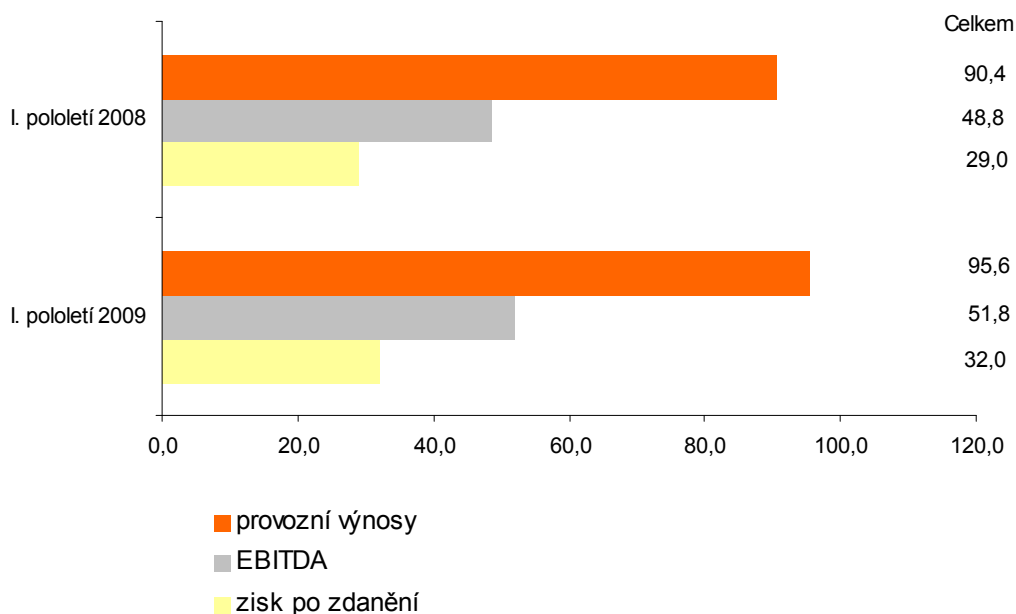
	Jednotka	I. pololetí 2008	I. pololetí 2009	Index 2009/2008 %
Instalovaný výkon	MW	14 288	14 363	100,5
Výroba elektřiny (brutto)	GWh	35 069	33 163	94,6
Prodej elektřiny ¹⁾	GWh	38 700	36 715	94,9
Prodej tepla	TJ	7 994	7 724	96,6
Provozní výnosy	mil. Kč	90 421	95 615	105,7
Provozní náklady (bez odpisů)	mil. Kč	-41 638	-43 788	105,2
EBITDA	mil. Kč	48 783	51 827	106,2
EBIT	mil. Kč	37 977	40 856	107,6
Zisk po zdanění	mil. Kč	28 958	32 000	110,5
Čistý zisk na akcii - základní	Kč / akcie	53,3	59,4	111,3
Čistý zisk na akcii - zředěný	Kč / akcie	53,2	59,3	111,5
Dividenda na akcii ČEZ, a. s. (hrubá) ²⁾	Kč / akcie	40,00	50,00	125,0
Investiční výdaje (CAPEX)	mil. Kč	-13 773	-20 501	148,8
Rentabilita vlastního kapitálu (ROE) čistá ³⁾	%	27,6	28,7	104,0
Čistý dluh / EBITDA ³⁾	1	0,87	0,80	91,6
Celkový dluh / Celkový kapitál	%	33,2	39,2	118,1
Fyzický počet zaměstnanců k 30. 6.	osob	29 093	27 132	93,3

1) Prodej konečným zákazníkům + prodej na ztráty v sítích + saldo velkoobchodu.

2) Schválená v daném roce.

3) Klouzavě za posledních 12 měsíců.

Výsledky hospodaření Skupiny ČEZ
(v mld. Kč)



Hlavní události

Hlavní události v I. pololetí roku 2009

- Leden**
- prodloužení splatnosti úvěrové smlouvy uzavřené v lednu 2008 o jeden rok. Částka úvěru byla zároveň snížena z 600 mil. EUR na 550 mil. EUR (cca 15,1 mld. Kč);
 - doručení požadavku ČEZ, a. s., na uplatnění prodejní (put) opce na 51% podíl v podniku NERS d.o.o. společnosti Elektroprivreda Republike Srpske, partnerovi v projektu Gacko.
- Únor**
- schválení strategie dlouhodobého provozu Jaderné elektrárny Dukovany a odsouhlasení záměru projektu Zajištění licence a připravenosti Jaderné elektrárny Dukovany pro provoz v období 2015 až 2025;
 - snížení základního kapitálu ČEZ, a. s., v návaznosti na zpětný odkup akcií;
 - zahájení iniciativy „ČEZ proti krizi“, která má pomoci české ekonomice a zákazníkům ČEZ zmírnit dopady hospodářské krize;
 - podepsání dohody Severočeskými doly a.s. a skupinou J & T s majiteli německé hnědouhelné důlní společnosti Mitteldeutsche Braunkohlengesellschaft mbH o koupi 100% podílu v této společnosti.
- Březen**
- nabídka nové služby - elektromontážních prací v oblasti obnovy a výstavby distribučních sítí, zejména v rozvodnách. Poskytovatelem služby jsou ČEZ Energetické služby, s.r.o.;
 - výběr nejlepších 18 projektů Radou Zelené energie. Mezi jejich autory rozdělila celkem 8,6 mil. Kč. Ve třetím ročníku udělování grantů z Fondu Zelené energie se celkem přihlásilo 81 projektů v kategorii osvěty, 14 v oblasti výzkumu a 25 v oblasti výstavby.
- Duben**
- zrušení původního usnesení zastupitelstva Jihočeského kraje z roku 2004 o nesouhlasu s výstavbou 3. a 4. bloku Jaderné elektrárny Temelín. Zastupitelstvo zároveň schválilo rámcovou smlouvu s ČEZ, a. s., který se zavázal v příštích 10 letech vložit do kraje kompenzace 4 mld. Kč, z čehož 2,5 mld. Kč připadne na investice související s dostavbou elektrárny;
 - podepsání smlouvy o koupi společnosti CZECH HEAT a.s., jejíž dceřiná společnost vlastní kombinovaný zdroj na výrobu elektřiny a tepla čistým spalováním biomasy v Jindřichově Hradci v jižních Čechách;
 - schválení podnikatelského záměru na novou paroplynovou elektrárnu o instalovaném výkonu 800 MW v lokalitě Mělník ve středních Čechách vedením ČEZ;
 - posun na 336. místo v žebříčku největších světových firem Global 2000 pořádaném časopisem Forbes;
 - obsazení 2. místa v žebříčku 100 obdivovaných firem České republiky za rok 2009;
 - obsazení 1. místa v žebříčku Top firemní filantrop podle objemu darovaných prostředků.

Květen

- podání návrhu společností ČEZ na zahájení arbitrážního řízení v souvislosti s projektem Gacko z důvodu dlouhodobého neplnění smluvních povinností partnerů v Republice srbské v Bosně a Hercegovině.
- podepsání akcionářské smlouvy mezi společnostmi ČEZ a slovenskou firmou Jadrová a vyradovacia spoločnosť, která umožní založení společného podniku na výstavbu nové jaderné elektrárny v lokalitě Jaslovské Bohunice ve Slovenské republice.
- umístění ČEZ, a. s., na 219. místě v žebříčku 500 největších evropských společností s kotovanými akciemi sestaveném německým deníkem Handelsblatt. V předcházejícím kole se ČEZ umístil na 226. místě.

Červen

- získání 76% podílu v jediné albánské distribuční společnosti Operatori i Sistemit te Shperndarjes sh. a.
- zahájení iniciativy „FutureMotion - Energie zítřka“ předpokládající investice do nových technologií. Začala již část týkající se využívání elektromobilů.
- smluvní zajištění plynu pro plánovanou paroplynovou elektrárnu Počerady na 15 let. Zahájení výstavby zdroje je předpokládáno v říjnu 2010.
- podepsání úvěrové smlouvy na 262 350 tis. EUR (cca 6,8 mld. Kč). Úvěr je určen na financování exportního kontraktu s nadnárodním dodavatelem německé technologie v rámci výstavby projektu větrné elektrárny Fântânele v Rumunsku.
- získání Ocenění za největší přínos k rozvoji investic v ČR v odborné soutěži Investor roku 2008, kterou každoročně vyhlašuje Agentura pro podporu podnikání a investic CzechInvest společně se Sdružením pro zahraniční investice AFI.
- umístění na 2. místě v žebříčku 100 nejvýznamnějších firem za rok 2008, který každoročně vyhlašuje sdružení CZECH TOP 100 a na 1. místě v oboru výroba a rozvod elektřiny, vody, plynu a páry; v odvětví dobývání nerostných surovin se umístila společnost Severočeské doly na 2. místě.

Hlavní události v červenci a srpnu 2009 (do uzávěrky pololetní zprávy)

Červenec

- dohoda společnosti ČEZ s novým vlastníkem Pražské teplárenské a.s., skupinou J & T, o koupi podílu ve výši 48,67 %.
- získání ocenění (UK and Continental Europe Award) pro nejlepší postupy ve vztazích s investory v České republice udělovaného každoročně britským IR Magazine. Nejlepším manažerem vztahů s investory v České republice byla vyhodnocena Ing. Barbara Seidlová z ČEZ, a. s.

Hospodaření Skupiny ČEZ

K 30. 6. 2009 zahrnovala Skupina ČEZ včetně mateřské společnosti ČEZ, a. s., celkem 110 podnikatelských subjektů. Z uvedeného počtu jich 77 sídlilo v zemích střední a západní Evropy, z toho 48 v České republice a po 9 společnostech v Nizozemsku a Německu (hlavně dceřiné společnosti MIBRAGu). V zemích jihovýchodní Evropy a v Turecku našlo své sídlo 33 společností, mezi nejčastějšími lokacemi se o první místo podělilo Rumunsko s Tureckem (hlavně dceřiné společnosti firmy Akenerji), shodně s 9 společnostmi.

Účetní konsolidační celek Skupina ČEZ tvořilo k 30. 6. 2009 celkem 82 společností včetně mateřské společnosti ČEZ, a. s., z toho 69 bylo konsolidováno plnou metodou a 13 přidružených a společných podniků ekvivalenční metodou.

Společnosti účetního konsolidačního celku Skupiny ČEZ se člení do sedmi provozních segmentů:

Výroba a obchod SE

ČEZ, a. s.
ALLEWIA leasing s.r.o.
CEZ Ciepło Polska sp. z o.o.
CEZ Deutschland GmbH
CEZ Finance B.V.
CEZ Hungary Ltd.
CEZ Chorzow B.V.
CEZ MH B.V.
CEZ Poland Distribution B.V.
CEZ Produkty Energetyczne Polska sp. z o.o.
CEZ Silesia B.V.
CEZ Slovensko, s.r.o.
CEZ Srbija d.o.o.
CEZ Trade Bulgaria EAD
CEZ Trade Polska sp. z o.o.
CEZ Trade Romania S.R.L.
CZECH HEAT a.s.
ČEZ Bohunice a.s.
ČEZ Energetické produkty, s.r.o.
ČEZ Obnovitelné zdroje, s.r.o.
ČEZ Teplárenská, a.s.
Elektrociepłownia Chorzów ELCHO sp. z o.o.
Elektrownia Skawina S.A.
Energetické centrum s.r.o.
MARTIA a.s.
PPC Úžín, a.s.
CM European Power International B.V. *)
CM European Power International s.r.o. *)
Coal Energy, a.s. v likvidaci *)
MOL – CEZ European Power Hungary Ltd. *)

Výroba a obchod JVE

CEZ Elektroproduktstvo Bulgaria AD
M.W. Team Invest S.R.L.
NERS d.o.o.
Ovidiu Development S.R.L.
TEC Varna EAD
Tomis Team S.R.L.
Akenerji Elektrik Üretim A.S. *)
Akkur Enerji Üretim Ticaret ve Sanayi A.S. *)
Egmer Elektrik Üretim A.S. *)

Distribuce a prodej SE

ČEZ Distribuce, a. s.
ČEZ Prodej, s.r.o.

Distribuce a prodej JVE

CEZ Albania Sh.A.
CEZ Distributie S.A.
CEZ Elektro Bulgaria AD
CEZ Razpredelenie Bulgaria AD
CEZ Vanzare S.A.
Operatori i Sistemit te Shperndarjes Sh.A.
Akcez Enerji A.S. *)
Sakarya Elektrik Dagitim A.S. *)

Těžba SE

CEZ Finance Ireland Ltd.
CEZ International Finance B.V.
Severočeské doly a.s.
JTSD - Braunkohlebergbau GmbH *)
LOMY MOŘINA spol. s r.o. *)
Mibrag B.V. *)
Mitteldeutsche Braunkohlengesellschaft
mbH *)

Ostatní SE

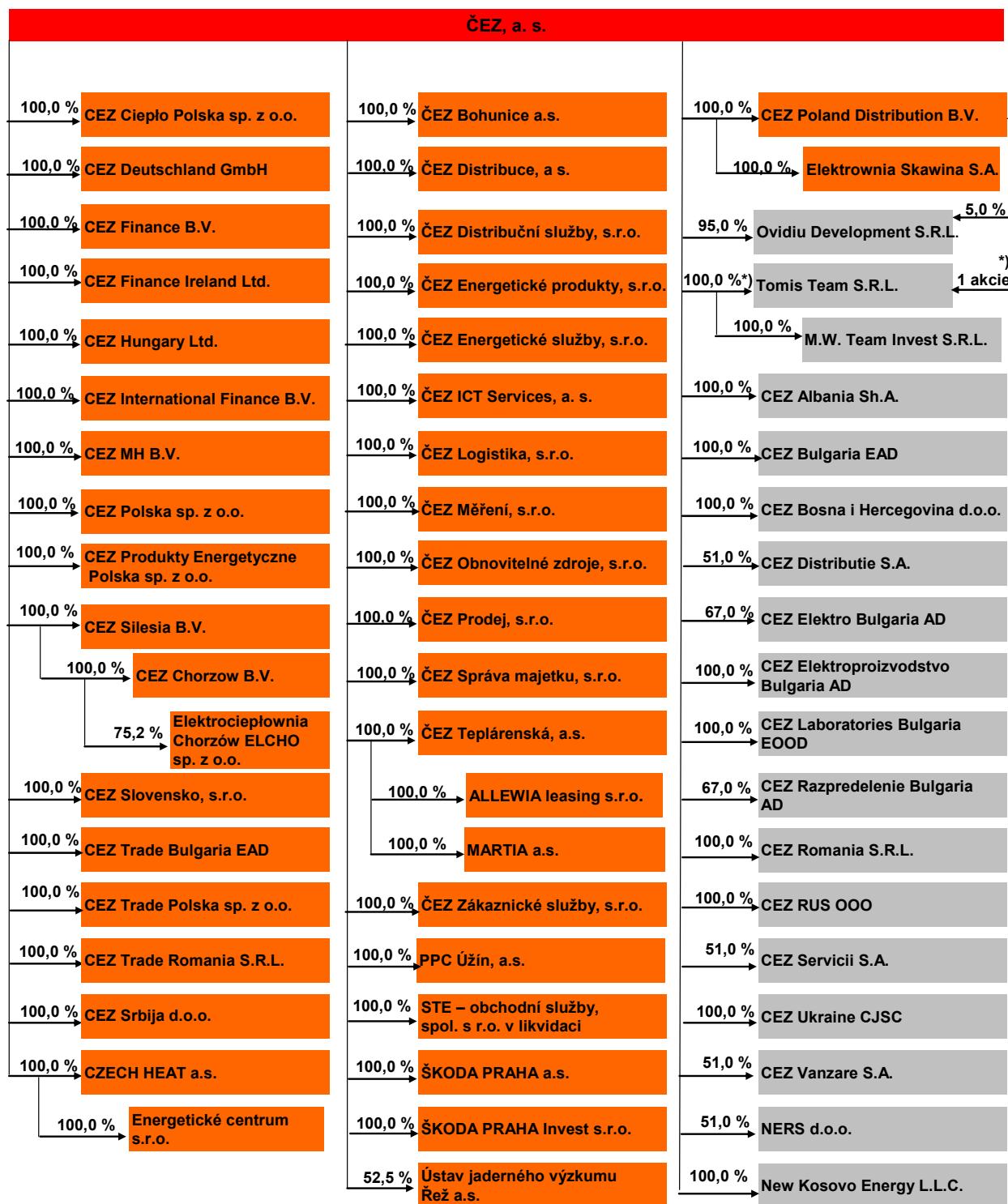
CEZ Polska sp. z o.o.
ČEZ Distribuční služby, s.r.o.
ČEZ Energetické služby, s.r.o.
ČEZ ICT Services, a. s.
ČEZ Logistika, s.r.o.
ČEZ Měření, s.r.o.
ČEZ Správa majetku, s.r.o.
ČEZ Zákaznické služby, s.r.o.
PRODECO, a.s.
SD – 1.strojírenská, a.s.
SD – Autodoprava, a.s.
SD – Kolejová doprava, a.s.
SD – KOMES, a.s.
SD – Rekultivace, a.s.
STE – obchodní služby, spol. s r.o.
v likvidaci
ŠKODA PRAHA a.s.
ŠKODA PRAHA Invest s.r.o.
Ústav jaderného výzkumu Řež a.s.

Ostatní JVE

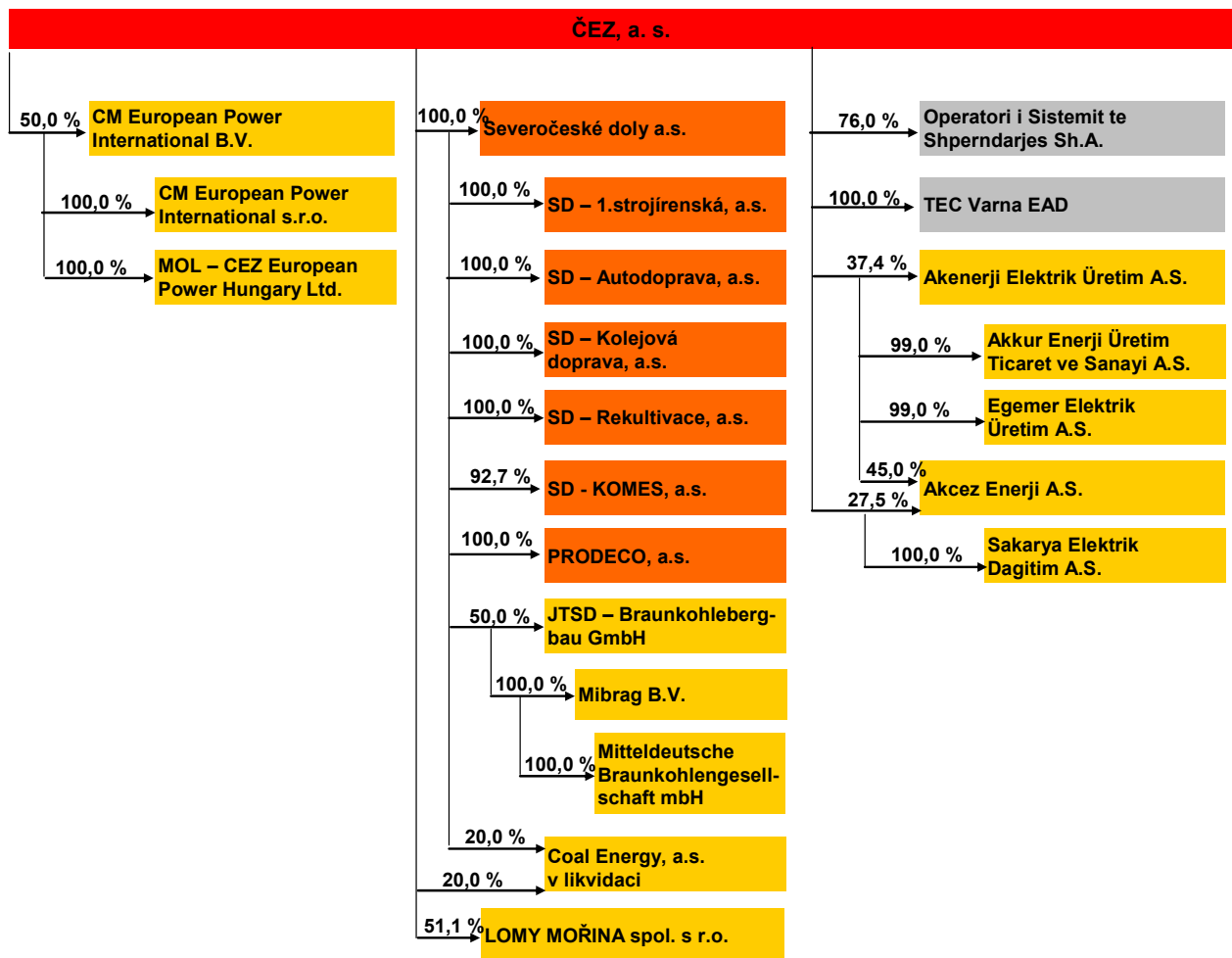
CEZ Bosna i Hercegovina d.o.o.
CEZ Bulgaria EAD
CEZ Laboratories Bulgaria EOOD
CEZ Romania S.R.L.
CEZ RUS OOO
CEZ Servicii S.A.
CEZ Ukraine CJSC
New Kosovo Energy L.L.C.

*) *přidružená společnost nebo společný podnik*

Konsolidační celek Skupina ČEZ k 30. 6. 2009



*) ČEZ, a. s., vlastní 46 777 102 akcií a CEZ Poland Distribution B.V. 1 akcii z celkových 46 777 103 akcií.
Podíl ČEZ, a. s., činí 99,999998 %, podíl CEZ Poland Distribution B.V. 0,000002 %.

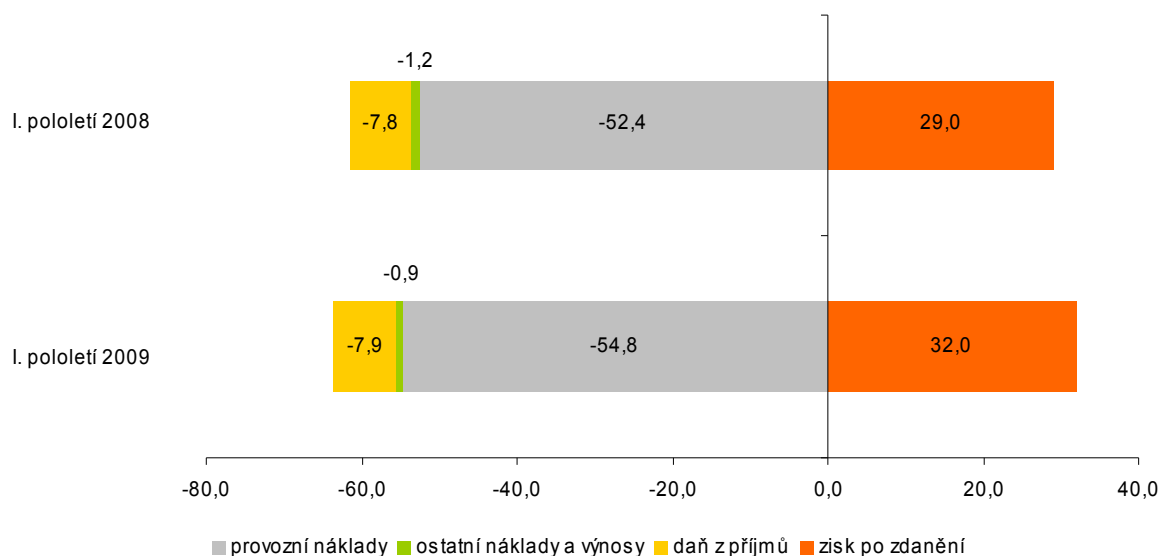


- mateřská společnost
- dceřiná společnost v oblasti střední Evropy
- dceřiná společnost v oblasti jihovýchodní Evropy
- přidružená společnost nebo společný podnik

% znázorňují podíl ovládající osoby na základním kapitálu společnosti

Výsledky hospodaření Skupiny ČEZ

Tvorba zisku (mld. Kč)



Skupina ČEZ meziročně zvýšila čistý zisk o 3,0 mld. Kč (o 10,5 %) a provozní zisk před odpisy (EBITDA) o 3,0 mld. Kč (o 6,2 %).

Provozní výnosy byly meziročně vyšší o 5,2 mld. Kč zejména díky zajištění ceny prodávané elektřiny pro rok 2009 v roce 2008, ještě před poklesem cen na komoditních burzách v důsledku finanční krize. Ve II. čtvrtletí se však již více začíná projevovat pokles cen elektřiny, který vede k optimalizaci výroby na vysokoemisních zdrojích. Náklady na nákup elektřiny (bez derivátových obchodů) byly vyšší o 3,9 mld. Kč a náklady na palivo byly vyšší o 0,5 mld. Kč. Nárůst palivových nákladů je způsoben zejména meziročním nárůstem cen uhlí v České republice i v zahraničí vzhledem k tomu, že kontraktace probíhala již ve IV. čtvrtletí 2008, kdy byly ceny vyšší. Zisk z emisních povolenek byl vyšší o 0,9 mld. Kč z důvodu zúčtování rezervy z roku 2008. Nová rezerva bude opět vytvořena během roku 2009 a její výše bude záviset na množství chybějících povolenek a na jejich tržní ceně. Meziroční snížení ostatních výnosů je dáno poklesem tržeb za servisní služby, které souvisejí s prodejem společnosti I & C Energo v červnu 2008. Ostatní provozní náklady jsou meziročně nižší o 1,8 mld. Kč – snižují je zejména výnosy ze zajištění příkonu a připojení (1,0 mld. Kč), které se počínaje rokem 2009 přestávají časově rozlišovat a vstupují jednorázově do výnosů. Dalším pozitivním vlivem je aktivace majetku pořízeného v rámci Skupiny ČEZ (0,8 mld. Kč). Vyšší náklady na opravy a údržbu jsou způsobeny meziročně větším počtem plánovaných odstávek v uhelných elektrárnách ČEZ, a. s. Osobní náklady se meziročně nezměnily. Odpisy vzrostly o 0,2 mld. Kč (o 2 %).

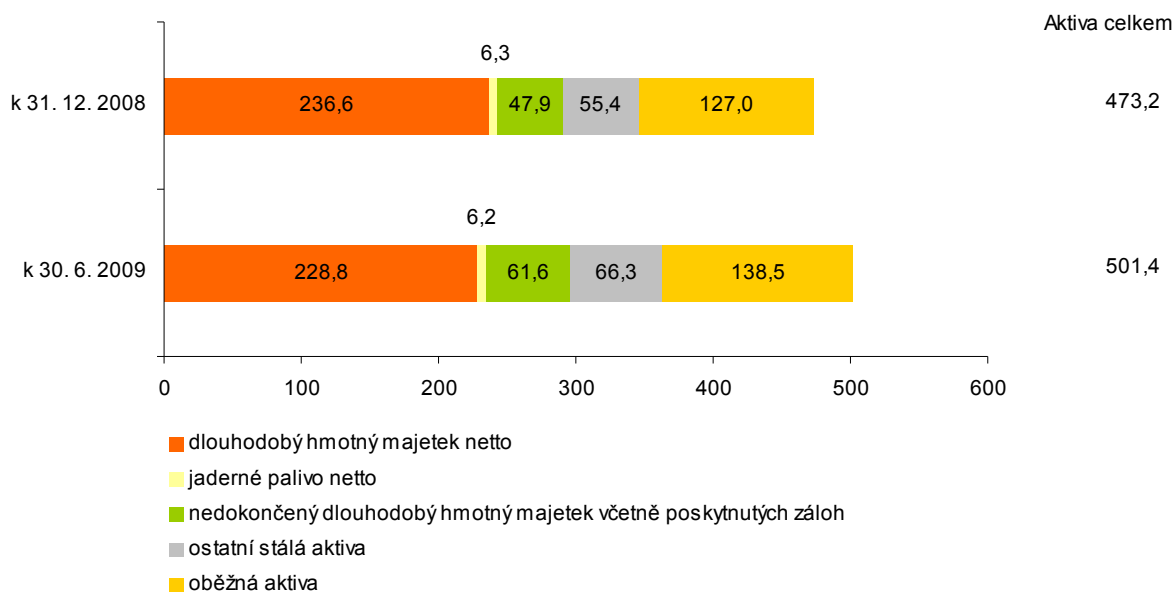
Finanční výsledek a ostatní náklady a výnosy

Ostatní náklady a výnosy se meziročně zlepšily o 0,3 mld. Kč. Hlavní vliv na zlepšení má změna kurzových zisků a ztrát a zisky a ztráty z finančních derivátů o 0,4 mld. Kč, z toho přecenění opce s vazbou na hodnotu akcií maďarské společnosti MOL pozitivně ovlivňuje zisky a ztráty z finančních derivátů o 1,0 mld. Kč. Emise nových dluhopisů meziročně zvyšují nákladové úroky o 0,2 mld. Kč. Naproti tomu dochází ke zvýšení úrokových výnosů o 0,3 mld. Kč. Kurzový pohyb na cenných papírech denominovaných v EUR má pozitivní dopad do finančního výsledku 0,2 mld. Kč, naproti tomu v roce 2008 byla prodána společnost I & C Energo, což v meziročním srovnání snižuje finanční výsledek o 0,3 mld. Kč.

Daň z příjmů je v meziročním srovnání vyšší o 0,1 mld. Kč, přitom efektivní daňová sazba se meziročně snižuje o 1,35 procentního bodu. Na snížení efektivní daňové sazby se podílí snížení sazby daně v České republice a růst nedaňových položek v roce 2009.

Čistý zisk se meziročně zvýšil o 3,0 mld. Kč na 32,0 mld. Kč.

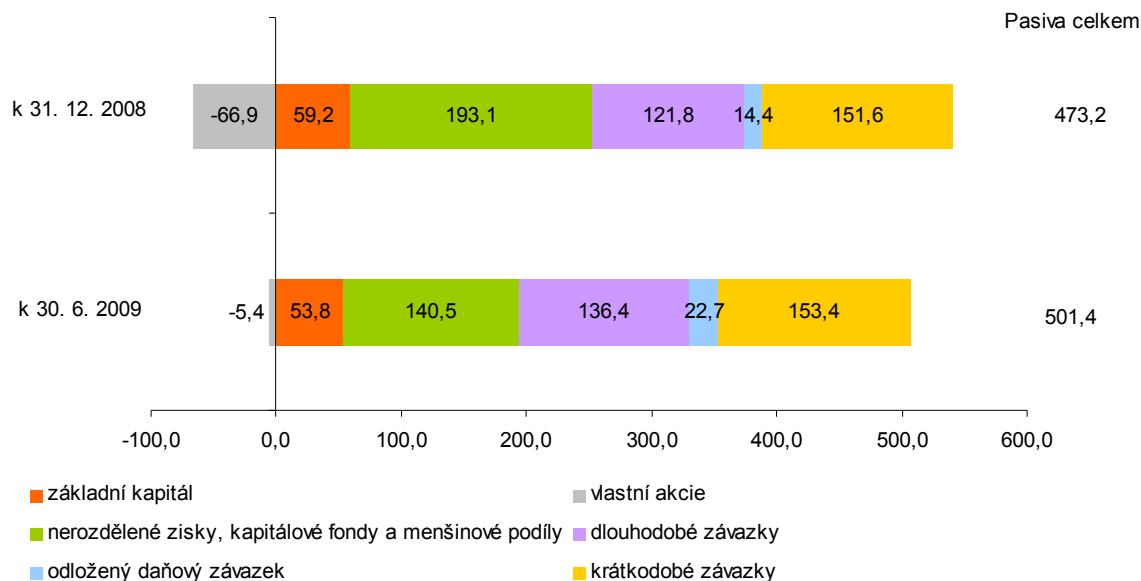
Struktura aktiv (mld. Kč)



Konsolidovaná aktiva Skupiny ČEZ vzrostla v porovnání s koncem roku 2008 o 28,2 mld. Kč na 501,4 mld. Kč. Stálá aktiva vzrostla o 16,7 mld. Kč. Z toho finanční investice se v roce 2009 zvýšily o 11,8 mld. Kč a dlouhodobý hmotný majetek, jaderné palivo a investice se celkem zvýšily o 5,8 mld. Kč.

Oběžná aktiva se v I. pololetí 2009 zvýšila o 11,5 mld. Kč na 138,4 mld. Kč, což je výsledek několika protichůdných vlivů. Na jedné straně především růstem finančních prostředků na bankovních účtech o 17,2 mld. Kč, růstem krátkodobých poskytnutých půjček o 6,6 mld. Kč a růstem pohledávek z derivátů o 5,7 mld. Kč. Na druhou stranu pohledávky za odběrateli klesají o 13,9 mld. Kč, vložené prostředky do cenných papírů klesají o 8,5 mld. Kč. Ostatní oběžná aktiva se oproti konci roku 2008 zvýšila o 4,4 mld. Kč.

Struktura pasiv (mld. Kč)



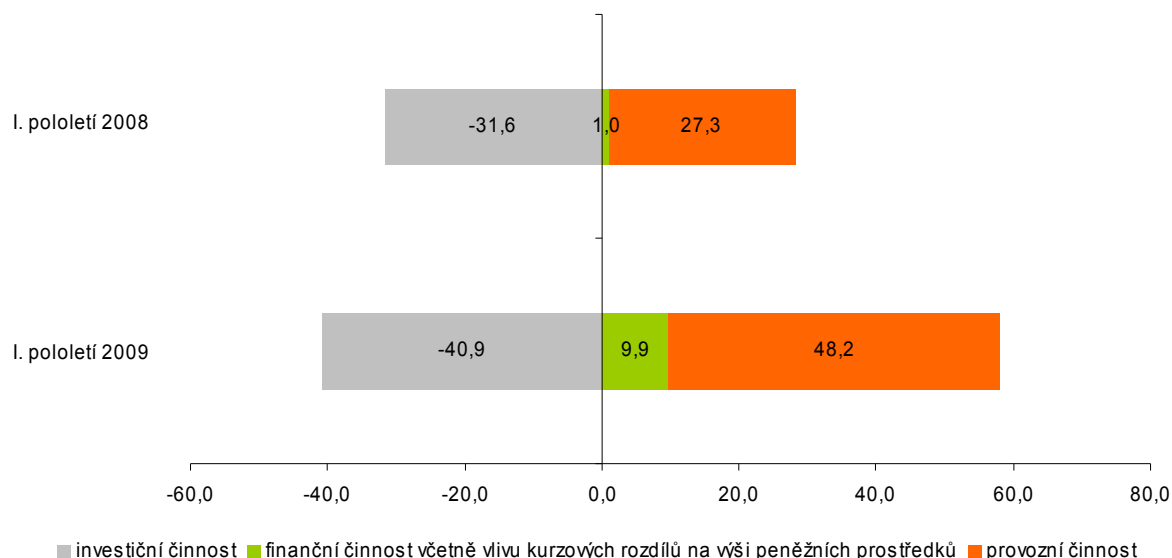
V roce 2009 vlastní kapitál včetně menšinových podílů vzrostl o 3,5 mld. Kč. Čistý zisk vytvořený za I. pololetí 2009 zvyšuje vlastní kapitál o 32,0 mld. Kč. Nárůst je snižován o přiznané dividendy ve výši 26,6 mld. Kč. Ostatní položky ve vlastním kapitálu se změnily jen mírně - v celkové hodnotě se snížily o 2 mld. Kč.

Dlouhodobé závazky stouply o 14,5 mld. Kč především z důvodu nových emisí dluhopisů.

Odložený daňový závazek meziročně stoupl o 8,3 mld. Kč, což přibližně odpovídá daňové povinnosti ze zisku za I. pololetí.

Mírný nárůst krátkodobých závazků o 1,9 mld. Kč je způsoben několika protichůdnými vlivy. Jedná se především o snížení krátkodobých úvěrů a půjček o 7,2 mld. Kč, snížení obchodních závazků a závazků z pořízení stálých aktiv o 15,5 mld. Kč; naproti tomu roste závazek z titulu rozdělení zisku o 26,6 mld. Kč. Ostatní krátkodobé závazky se oproti konci roku 2008 mírně snížily o 2,1 mld. Kč.

Peněžní toky (mld. Kč)



Meziroční nárůst čistých peněžních toků z provozní činnosti o 20,9 mld. Kč je způsoben zejména meziročním růstem zisku před zdaněním o 3,2 mld. Kč. K tomuto nárůstu pozitivně přispívá pokles pohledávek z titulu obchodování na energetické burze (o 13,3 mld. Kč) a pokles prostředků vložených do cenných papírů (o 8,5 mld. Kč). Naproti tomu z důvodu vyšších hospodářských výsledků rostla daňová povinnost o 2,6 mld. Kč.

Peněžní prostředky použité na investiční činnost se meziročně zvýšily o 9,3 mld. Kč především z důvodu vyšších finančních investic a poskytnutých půjček z titulu probíhajících akvizic (o 6,0 mld. Kč) a vyšších investic do dlouhodobého majetku (o 4,9 mld. Kč).

Peněžní toky z finanční činnosti včetně kurzových rozdílů z peněžních prostředků vykazují meziročně nárůst o 8,9 mld. Kč. Hlavním důvodem je meziroční snížení výdajů na nákup a prodej akcií (o 12,6 mld. Kč) s rozhodujícím vlivem zpětného odkupu akcií, který probíhal v roce 2008. Proti tomu působilo saldo čerpání a splácení úvěrů, které meziročně pokleslo o 3,1 mld. Kč. Vliv kurzových rozdílů z peněžních prostředků v cizí měně činil -0,5 mld. Kč.

Úplný výsledek

Úplný výsledek byl meziročně vyšší o 0,4 mld. Kč a dosáhl 30,1 mld. Kč.

Zisk po zdanění se meziročně zvýšil o 3,0 mld. Kč na 32,0 mld. Kč.

Zisk po zdanění je korigován o změny reálných hodnot a rozdíly z kurzových přepočtů ve vlastním kapitálu. Česká koruna vůči euru oslabovala, což v meziročním porovnání snižuje změnu reálné hodnoty finančních nástrojů zajišťujících peněžní toky včetně odúčtování do výsledovky o 2,2 mld. Kč. Ostatní pohyby ve vlastním kapitálu snižují čistý zisk v celkové hodnotě o 0,5 mld. Kč.

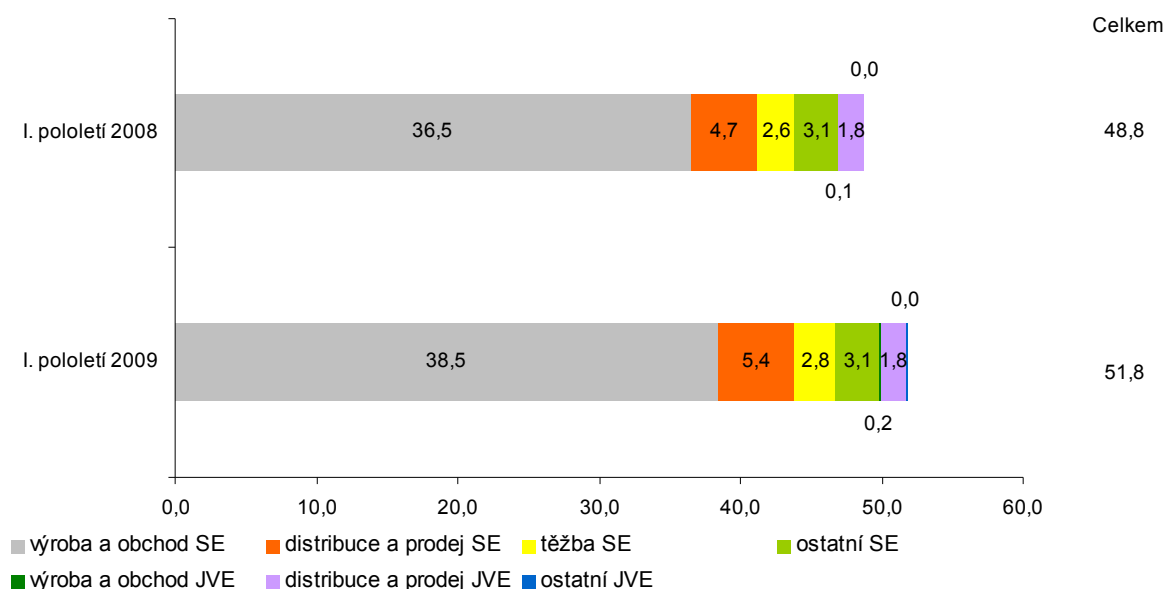
Segmentová analýza

Segment	Tržby kromě tržeb mezi segmenty	Tržby mezi segmenty	Výnosy celkem	EBITDA	Odpisy	EBIT	Daň z příjmů	Čistý zisk	Aktiva celkem	CAPEX	Počet zaměstnanců ke konci období
Těžba SE											
I. pololetí 2008	1 960	3 320	5 280	2 617	-595	2 022	-450	1 647	32 119 ¹⁾	-1 273	3 651
I. pololetí 2009	2 217	3 548	5 765	2 848	-675	2 173	-458	1 753	34 750	-1 007	3 497
Výroba a obchod SE											
I. pololetí 2008	34 890	24 778	59 668	36 537	-6 598	29 939	-6 118	22 291	322 358 ¹⁾	-7 955	8 070
I. pololetí 2009	36 706	26 034	62 740	38 466	-6 718	31 748	-5 707	24 485	338 135	-10 377	8 025
Distribuce a prodej SE											
I. pololetí 2008	38 776	1 678	40 454	4 672	-1 717	2 955	-596	2 334	62 235 ¹⁾	-3 327	1 388
I. pololetí 2009	40 472	1 876	42 348	5 420	-1 500	3 920	-797	3 213	64 963	-4 155	1 413
Ostatní SE											
I. pololetí 2008	2 290	12 167	14 457	3 084	-848	2 236	-388	1 875	33 725 ¹⁾	-681	8 528
I. pololetí 2009	1 437	14 851	16 288	3 054	-997	2 057	-384	1 749	33 117	-767	7 451
Výroba a obchod JVE											
I. pololetí 2008	741	151	892	92	-177	-85	-4	-23	19 964 ¹⁾	-24	643
I. pololetí 2009	1 560	248	1 808	151	-188	-37	-12	-19	26 906	-3 567	592
Distribuce a prodej JVE											
I. pololetí 2008	11 787	73	11 860	1 750	-843	907	-251	826	37 566 ¹⁾	-849	5 084
I. pololetí 2009	13 226	29	13 255	1 846	-861	985	-585	817	36 873	-409	4 685
Ostatní JVE											
I. pololetí 2008	-22	1 189	1 167	31	-28	3	-2	9	1 071 ¹⁾	-27	1 729
I. pololetí 2009	-3	1 241	1 238	42	-32	10	-2	2	1 248	-711	1 469
Eliminace											
I. pololetí 2008	-1	-43 356	-43 357	0	0	0	0	0	-35 863 ¹⁾	363	0
I. pololetí 2009	0	-47 827	-47 827	0	0	0	0	0	-34 642	492	0
Konsolidováno											
I. pololetí 2008	90 421	0	90 421	48 783	-10 806	37 977	-7 809	28 958	473 175 ¹⁾	-13 773	29 093
I. pololetí 2009	95 615	0	95 615	51 827	-10 971	40 856	-7 945	32 000	501 350	-20 501	27 132

¹⁾ v případě aktiv je používáno ke srovnání období konce předcházejícího roku. Toto srovnávací období je u aktiv obvykle používáno a liší se tak od srovnávacího období ostatních údajů v této tabulce.

Výsledky hospodaření podle segmentů

EBITDA (mld. Kč)



Na úrovni EBITDA vykázal segment výroba a obchod ve střední Evropě meziroční 5% nárůst. Tento nárůst je zejména důsledkem realizací prodejů elektřiny nasmlouvaných již v roce 2008 před propadem komoditních burz v důsledku ekonomické krize. Projevil se také vliv zúčtování rezervy na povolenky z konce roku 2008. Výroba elektřiny ve střední Evropě klesla na 31,9 TWh, což znamená snížení o 2,0 TWh (o 6 %), z toho výroba České republiky poklesla o 1,8 TWh a v Polsku o 0,2 TWh. Nejvýraznější pokles je na uhelných elektrárnách

(o 1,9 TWh), a to z důvodu meziročně vyšších plánovaných odstávek a optimalizace výroby - při nižší prodejní ceně elektřiny je omezována výroba na dražších zdrojích a využívá se arbitráže mezi výrobou a prodejem povolenek CO₂. Mírný pokles zaznamenala i výroba v jaderných elektrárnách (o 0,1 TWh). Ten byl zapříčiněn plánovanou odstávkou 3. bloku Jaderné elektrárny Dukovany, která trvala téměř celé I. čtvrtletí a při níž došlo k výměně paliva a úpravám zařízení s cílem zvýšení výkonu. Pokles objemu v Polsku o 0,2 TWh (o 17 %) byl zčásti kompenzován dorovnáním výnosů na úroveň zrušených dlouhodobých kontraktů na prodej elektřiny, které začalo až od pololetí 2008. Objem obchodování s elektřinou stále meziročně výrazně narůstá. Celkový objem nákupu vzrostl o 23,9 TWh (o 92 %), z toho mimo Skupinu o 24,3 TWh (o 110 %). Velkoobchodní prodej narůstá pomaleji o 22,1 TWh (o 40 %), z toho mimo Skupinu o 23,4 TWh (o 61 %) vzhledem k poklesu výroby ve vlastních zdrojích.

Zisk z emisních povolenek meziročně vzrostl o 0,9 mld. Kč a byl ovlivněn zúčtováním rezervy z konce roku 2008. Ke konci roku 2009 bude tento efekt vyloučen vytvořením nové rezervy, jejíž výše bude záviset na množství chybějících povolenek a tržní ceně povolenky na konci roku. Od března 2009 se obchodují na burze i povolenky CER.

EBITDA segmentu výroba a obchod v jihovýchodní Evropě meziročně vzrostl o 0,1 mld. Kč (o 64 %). Elektrárna Varna vyrobila 1,3 TWh, což je meziročně o 0,1 TWh (o 7 %) více. Pozitivně působilo především meziroční navýšení marže z aktivace a držení studené rezervy a nižší ztráty z výroby na kvótu. Snižující vliv měly provozní náklady ve výši 0,1 mld. Kč související s projektem větrných elektráren Fântânele.

EBITDA segmentu distribuce a prodej ve střední Evropě vzrostl meziročně o 0,7 mld. Kč (o 16 %) zejména z důvodu metodické změny IFRS, kdy nově vybrané podíly ze zajištění příkonu a připojení se již časově nerozlišují ale účtují se přímo do výnosů. Kladně působí vývoj tržeb za překročení rezervované kapacity a tržeb za nevyžádanou jalovou energii. V segmentu maloodběru zaznamenáváme nárůst distribuovaného objemu elektrické energie o 0,1 GWh (o 2 %). Společnost ČEZ Prodej prodala konečným zákazníkům mimo Skupinu ČEZ 12,4 TWh elektřiny, což je meziročně o 1,0 TWh (o 8 %) méně z důvodu hospodářské recese. Pokles se týká výhradně segmentu velkooodběru, a to o 1,0 TWh (o 16 %).

EBITDA segmentu distribuce a prodej v jihovýchodní Evropě vykazuje 5% nárůst, který je dán zejména meziročně nižší tvorbou rezerv a opravných položek k pohledávkám za koncovými zákazníky v Rumunsku a účtováním podílů ze zajištění příkonu a připojení přímo do výnosů (podle nové IFRS úpravy). Negativně se projevuje ekonomická krize. Společnosti v Bulharsku a Rumunsku distribuovaly konečným zákazníkům celkem 8,1 TWh elektrické energie, což znamená meziroční pokles o 0,6 TWh (o 7 %).

EBITDA segmentu těžba v SE je meziročně o 0,2 mld. Kč (o 9 %) vyšší než v roce 2008, což je dáno především nárůstem dodávek pro ČEZ, a. s., kdy při meziročně klesající výrobě elektřiny mírně roste podíl Severočeských dolů, a.s., na celkové dodávce uhlí pro společnost ČEZ. Dalším pozitivním vlivem jsou vyšší ceny tříděného uhlí, zatímco náklady jsou téměř fixní. Vyšší podíl Severočeských dolů, a.s., na dodávkách souvisí s plánovanými odstávkami elektráren, které odebírají černé uhlí nebo hnědé uhlí od externích dodavatelů.

Očekávaná hospodářská a finanční situace

V prvním pololetí roku 2009 udržela Skupina ČEZ, i v době významné finanční a hospodářské krize, stabilní hospodářské výsledky. Hlavními důvody bylo: úspěšné zajištění prodeje elektřiny, měnové zajištění kurzu CZK/EUR a velice spolehlivý provoz jaderných elektráren.

Ve druhém pololetí budou působit obdobné vlivy již méně, neboť zajištění I. pololetí bylo vyšší, než je zajištění pro II. pololetí. V závěru roku 2009 tak očekáváme EBITDA na úrovni 90,3 mld. Kč (meziroční růst by činil 1,6 mld. Kč) a čistý zisk na úrovni 50,2 mld. Kč (meziroční růst by činil 2,8 mld. Kč).

Stabilizačním prvkem hospodaření Skupiny ČEZ jsou i nadále úsporné projekty programu Efektivita, které si kladou za cíl dosáhnout nejlepší praxe odvětví ve všech hlavních segmentech podnikání. Přínosy v roce 2009 jsou očekávány ve výši 7,4 mld. Kč proti srovnatelné základně roku 2006.

Od II. pololetí se také projeví nové akvizice Skupiny ČEZ: turecká distribuční společnost Sakarya Elektrik Dagitim A.S., albánská distribuční společnost OSSh, turecká výrobní společnost Akenerji a německá těžařská a elektrárenská společnost MIBRAG. Rok 2009 může být ještě částečně zatížen integračními náklady, od roku 2010 však očekáváme přínosy v plné výši. Růst podílu distribučních aktiv na celkovém portfoliu Skupiny ČEZ bude mít dodatečný pozitivní efekt, protože výnosy v oblasti distribuce elektřiny jsou méně náchylné na výrazné cyklické výkyvy. Stejně tak MIBRAG, který má naprostou většinu svého odbytu zajištěnu dlouhodobými kontrakty, přispěje ke stabilnímu a trvalému růstu hospodářského výsledku Skupiny ČEZ.

V rámci obnovy zdrojů dochází k finálním testům prvních dvou bloků komplexně obnovené elektrárny Tušimice, které se ve II. pololetí 2009 vrátí do výrobního portfolia ČEZ.

Úspěšně pokračuje výstavba nové elektrárny o instalovaném výkonu 660 MW v lokalitě Ledvice, která se se svými 144 m (výška věží, v jedné z nich bude i rozhledna) stane nejvyšší stavbou ve střední Evropě. Přípravné a kontraktační práce probíhají i na všech dalších projektech – uhelných (Prunéřov), plynových (Počerady, Slovnaft, Százhalombatta, Skawina, Varna a dalších) i jaderných (Temelín, Jaslovské Bohunice) elektráren.

Na program obnovy zdrojů vynaloží Skupina ČEZ v České republice 15,1 mld. Kč.

Investiční výstavba probíhá i ve všech distribučních společnostech.

V rámci České republiky byla dokonce urychlena tak, aby podpořila domácí průmysl v období krize. Celkové investiční výdaje Skupiny ČEZ do hmotného a nehmotného majetku (včetně výše uvedené obnovy zdrojů) jsou pro rok 2009 plánovány ve výši 57,1 mld. Kč (včetně nových plně konsolidovaných akvizic), z toho v I. pololetí dosáhly výše 20,5 mld. Kč.

Bilance opatřené a dodané elektrické energie Skupiny ČEZ

Celková bilance opatřené a dodané elektrické energie Skupinou ČEZ (GWh)

	I. pololetí 2008	I. pololetí 2009	Index 2009/2008 (%)
Opatřená elektřina			
Výroba elektřiny (brutto)	35 069	33 163	94,6
Vlastní spotřeba včetně přečerpání	-3 141	-3 035	96,6
Dodávka elektřiny	31 928	30 128	94,4
Nákup pro distribuci a prodej	9 747	9 480	97,3
Celkem opatřená elektřina	41 675	39 608	95,0
Užitá elektřina			
Prodej koncovým zákazníkům	21 196	20 067	94,7
z toho: prodej koncovým zákazníkům ve Skupině ČEZ včetně prodeje na ztráty	1 312	1 116	85,1
Prodej na velkoobchodním trhu (netto)	17 500	16 648	95,1
Prodej mimo Skupinu ČEZ	38 195	62 053	162,5
Nákup mimo Skupinu ČEZ	-20 695	-45 405	219,4
Ztráty v sítích	2 979	2 893	97,1
Celkem užitá elektřina	41 675	39 608	95,0

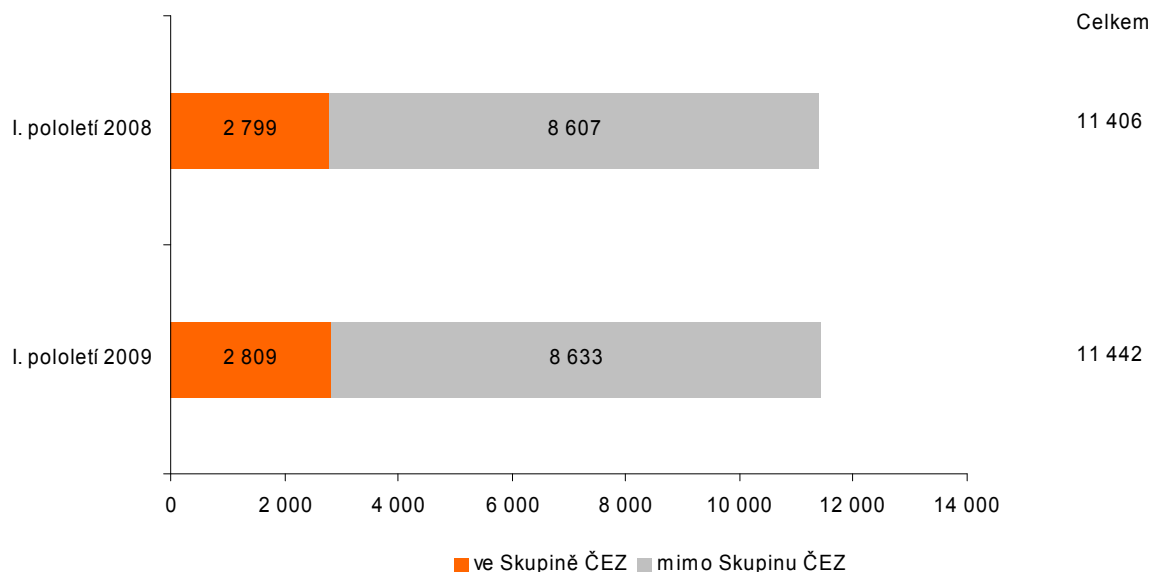
Působení Skupiny ČEZ v České republice

Těžba uhlí

Těžbu uhlí ve Skupině ČEZ v České republice zajišťuje největší hnědouhelná společnost Severočeské doly a.s. ve svých Dolech Nástup Tušimice a Bílina.

V I. pololetí 2009 společnost prodala celkem 11,4 mil. tun uhlí, meziročně se tedy množství prodaného uhlí téměř nezměnilo.

Odbyt uhlí (tis. tun)



Investice

Do těžby surovin bylo investováno v I. pololetí roku 1 074 mil. Kč. Nejvíce investovala společnost Severočeské doly, převážně na obnovu těžebních strojů, modernizaci pohonů, rekonstrukci a modernizaci stávající těžební techniky, úpravárenských a drtírenských provozů v lokalitách Tušimice a Bílina.

Výroba elektrické energie

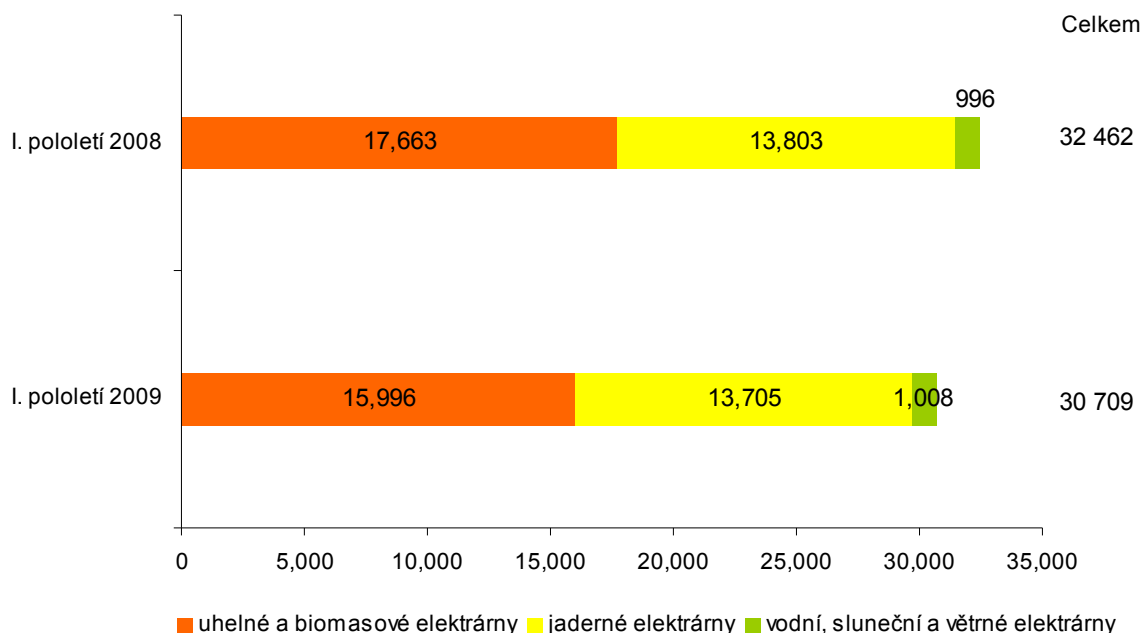
Instalovaný výkon

V České republice vlastnily společnosti Skupiny ČEZ k 30. 6. 2009 výrobní zdroje s instalovaným výkonem 12 373 MW (z toho: jaderné elektrárny 3 830 MW, uhelné elektrárny 6 604 MW, vodní elektrárny 1 932 MW, větrné, sluneční a biomasové elektrárny 7 MW). V I. pololetí 2009 se o zvýšení instalovaného výkonu přičinila Jaderná elektrárna Dukovany, na jejímž 3. bloku vzrostl v dubnu instalovaný výkon o 70 MW, a elektrárna na biomasu s instalovaným výkonem 5,6 MW v Jindřichově Hradci v jižních Čechách.

Výroba elektrické energie

V elektrárnách Skupiny ČEZ bylo v České republice v I. pololetí roku 2009 vyrobeno 30 709 GWh elektrické energie, což představuje meziroční pokles o 1 753 GWh. Nejvýraznější pokles si připsaly uhelné elektrárny, a to z důvodu poklesu prodejní ceny elektrické energie, kvůli němuž se nevyplácí provozování vysokoemisních zdrojů a je nahrazeno úsporou či prodejem povolenek CO₂. Tento přístup vede i ke snižování celkové emisní zátěže v České republice. Mírný pokles výroby v jaderných elektrárnách byl vyvolán odstávkou 3. bloku Jaderné elektrárny Dukovany, při níž bylo vyměněno palivo a byly provedeny úpravy zařízení s cílem zvýšit jeho výkon. Pozitivně se na výrobě v jaderných elektrárnách projevuje zvýšený dosažitelný výkon a nízká poruchovost – to zejména v případě Jaderné elektrárny Temelín, když umožnila meziročně vyrobit o 508 GWh elektrické energie více. Podíl elektrické energie vyrobené v jaderných elektrárnách na celkovém objemu výroby Skupiny ČEZ v České republice se meziročně zvýšil ze 42,5 % na 44,6 %.

Výroba elektrické energie (GWh)



Výroba elektrické energie z obnovitelných zdrojů

Výrobou elektrické energie z obnovitelných zdrojů se v České republice zabývají ČEZ, a. s., ČEZ Obnovitelné zdroje, s.r.o. a Energetické centrum s.r.o.

Výroba elektrické energie z obnovitelných zdrojů (MWh)

	I. pololetí 2008	I. pololetí 2009	Index 2009/2008 (%)
Skupina ČEZ celkem	998 890	971 630	97,3
v tom:			
ČEZ, a. s.	853 814	852 623	99,9
Ostatní členové Skupiny ČEZ v ČR	145 076	119 007	82,0
Vodní elektrárny celkem (bez přečerpávacích)	830 035	801 245	96,5
v tom:			
ČEZ, a. s.	684 959	686 445	100,2
Ostatní členové Skupiny ČEZ v ČR	145 076	114 800	79,1
z toho:			
Elektrárny s instalovaným výkonem do 10 MW	130 297	97 360	74,7
v tom:			
ČEZ, a. s.	34 821	28 160	80,9
Ostatní členové Skupiny ČEZ v ČR	95 476	69 200	72,5
Sluneční elektrárny celkem	4	4	100,0
v tom:			
ČEZ, a. s.	4	4	100,0
Ostatní členové Skupiny ČEZ v ČR	0	0	-
Spalování biomasy v uhelných elektrárnách	168 851	170 381	100,9
v tom:			
ČEZ, a. s.	168 851	166 174	98,4
Ostatní členové Skupiny ČEZ v ČR	0	4 207	-

Investice

Jaderná energetika

Investiční výdaje do jaderné energetiky (včetně nákupu jaderného paliva) činily za I. pololetí 2009 celkem 4 079 mil. Kč.

V Jaderné elektrárně Dukovany byly úspěšně provedeny plánované odstávky na výměnu paliva na reaktorových blocích 2 a 3. Odstávka na 2. reaktorovém bloku proběhla ve zkráceném termínu. Odstávka 3. bloku proběhla jako rozšířená z důvodů realizace dvou velkých projektů, a to první části obnovy systému kontroly řízení a dále využití projektových rezerv, jehož výsledkem je zvýšení instalovaného výkonu bloku na 510 MW.

V Jaderné elektrárně Temelín probíhala v I. pololetí 2009 rozšířená odstávka na výměnu paliva na II. hlavním výrobním bloku. Mezi nejdůležitější akce v rámci této odstávky patřila kompletní rekonstrukce zavážecího stroje a oprava nízkotlakých dílů turbíny. V I. pololetí 2009 zároveň probíhala intenzivní příprava akcí pro plánovanou odstávku na výměnu paliva na I. hlavním výrobním bloku.

Dne 3. 8. 2009 bylo v oficiálním informačním systému o veřejných zakázkách uveřejněno oznámení o zahájení zadávacího řízení zakázky (ev. č. veřejné zakázky 60034603) „Dostavba Jaderné elektrárny Temelín“ zadavatele ČEZ, a. s. Popis zakázky: design (projektové řešení), dokumentace, inženýring, výroba zařízení, dodávka, výstavba, montáž, zkoušky a uvedení do provozu dvou kompletních bloků jaderné elektrárny (bloků 3 a 4) formou EPC dodávky na klíč, včetně palivových souborů. Oba bloky budou shodného designu – s koncepcí tlakovodního lehkovodního reaktoru (PWR) a každý z nich bude mít čistý elektrický výkon vyšší než 1 000 MW_e. Součástí zakázky je opční právo zadavatele na výstavbu až 3 dalších obdobných jaderných bloků v jiné potenciální lokalitě v Evropě týměž dodavatelem.

Zdroje uhelné a paroplynové

V I. pololetí 2009 bylo v ČEZ, a. s., na obnovu zdrojů a výstavbu nových kapacit vynaloženo celkem 6 070 mil. Kč vč. kapitalizovaných úroků.

V elektrárně Tušimice II (4x 200 MW) pokračovaly práce na uvádění bloků 23 a 24 do provozu. Na bloku B23 byly prováděny profuky, po kterých následovalo první zapálení kotle a bypasový provoz. První přířazování k síti bylo provedeno 23. 6. 2009. Na bloku B24 byly dne 29. 6. 2009 zahájeny profuky.

V elektrárně Pruněřov II (3 x 250 MW) probíhají výběrová řízení na dodavatele obchodních balíčků. Je zpracována 1. a 2. část koordinačního basic designu (úvodního projektu), která je odsouhlasena nejdůležitějšími subdodavateli. V rámci procesu EIA probíhají jednání s Ministerstvem životního prostředí České republiky.

Na výstavbě nového zdroje v Ledvicích (660 MW) proběhla v červnu kolaudace administrativní budovy a chemické úpravy vody.

Na stavbě PPC (paroplynový cyklus) Počerady 841 MW byly v červnu podepsány smlouvy o dílo na generálního dodavatele a na dodavatele plynových turbín, kotelny a parní turbíny. V polovině srpna proběhne veřejné projednání EIA.

Obnovitelné zdroje

V ČEZ, a. s., bylo investováno celkem 44 mil. Kč do vodních elektráren, hlavní projekt představovala generální oprava turbogenerátoru v elektrárně Vrané nad Vltavou.

V ČEZ Obnovitelné zdroje, s.r.o., bylo investováno do vodních elektráren 97 mil. Kč. Investice do stavěné větrné elektrárny Janov dosáhly 66,6 mil. Kč.

Tepelná energie

Prodej tepelné energie (TJ)

	I. pololetí 2008	I. pololetí 2009	Index 2009/2008 (%)
ČEZ, a. s. *)	3 474	1 754	50,5%
ČEZ Teplárenská, a.s.	1 653	3 280	198,5%
Celkem	5 127	5 034	98,2%

*) včetně Elektrárny Ostrava - Vítkovice, která byla k 30. 6. 2008 ještě samostatnou společností Energetika Vítkovice, a.s.

Změny objemu prodeje mezi společnostmi v rámci Skupiny ČEZ jsou způsobeny převzetím prodejních aktivit u jednotlivých rozvodů tepla společností ČEZ Teplárenská od ČEZ, a. s.

Investice

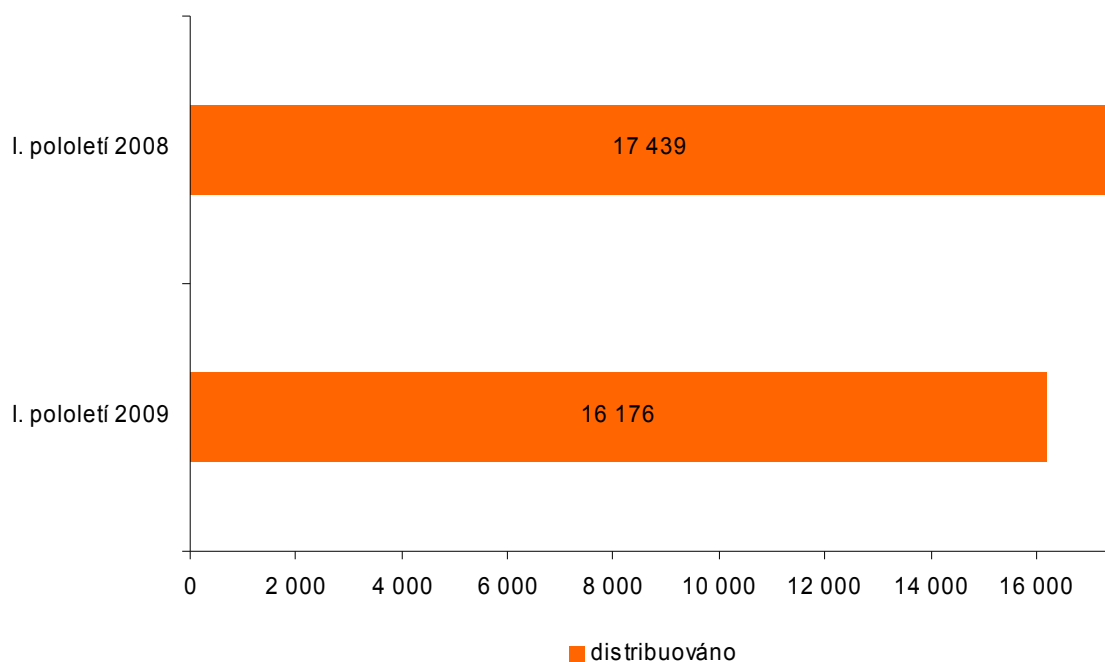
Mezi významné projekty řadí se vyvedení tepla z Elektrárny Dětmárovice do města Bohumín v objemu 304 TJ/rok - stavba horkovodního tepelného napáječe v délce 8,0 km. Dalším projektem je rekonstrukce a modernizace zásobování teplem města Dvůr Králové nad Labem. Investice za I. pololetí činily 166 mil. Kč.

Distribuce a prodej elektrické energie

Distribuce elektrické energie

Distribuci v České republice zajišťuje společnost ČEZ Distribuce, a. s., která v I. pololetí 2009 zprostředkovala dodávku elektrické energie koncovým zákazníkům v objemu 16 176 GWh. Hlavním důvodem meziročního poklesu o 7,2 % je zpomalení ekonomiky a z něho plynoucí pokles množství elektřiny odebírané velkoobdoběrateli.

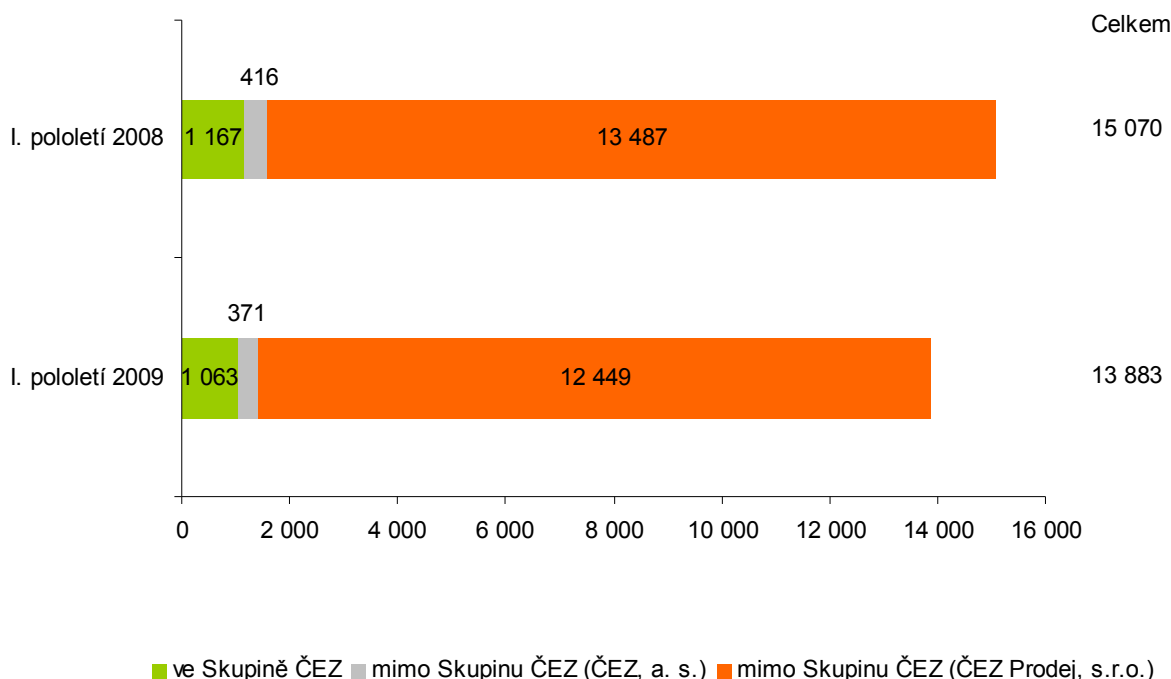
Distribuovaná elektrická energie koncovým zákazníkům (GWh)



Prodej elektrické energie

Skupina ČEZ realizuje prodej elektrické energie v České republice zejména prostřednictvím společnosti ČEZ Prodej, s.r.o., která v I. pololetí roku 2009 prodala celkem 12,4 TWh koncovým zákazníkům, tedy o 1,0 TWh (o 7,7 %) méně z důvodu zpomalení ekonomiky. Propad nastal především v segmentu velkoobdoběratelů, kde tento pokles představuje snížení o 16,1 %. V oblasti maloobdoběru nedošlo k výrazným změnám.

Prodej elektrické energie koncovým zákazníkům (GWh)



Investice

Investice Skupiny ČEZ pro distribuci a prodej v České republice dosáhly 4,1 mld. Kč, výrazný podíl směřoval do oblastí sítí vvn, vn a nn (kabelových i vrchních vedení). Další investice směřovaly do výstavby distribučních transformačních stanic vn/nn a do unifikací. Nejdůležitější stavbou je vedení 110 kV Mírovka-Hlinsko.

Ostatní obory

Investice

Do informačních systémů směřovaly investice ve výši 238 mil. Kč (obnovy datových center a některé zákaznické projekty, především Mobile Workforce Management). Další významná část byla určena na obnovu vozového parku – částka dosáhla 143,8 mil. Kč, z toho pro nákladní a speciální (např. pracovní stroje, sypače, cisterny, sklápěče, jeřáby) dopravu 89,4 mil. Kč.

Změny v majetkových účastech

Dne 9. 4. 2009 ČEZ, a. s., koupil 100% podíl ve společnosti CZECH HEAT a.s., jejíž dceřiná společnost vlastní kombinovaný zdroj na výrobu elektrické energie a tepla čistým spalováním biomasy v Jindřichově Hradci.

Dne 2. 7. 2009 byla zapsána do obchodního rejstříku u Městského soudu v Praze společnost ČEZ Distribuční zařízení, a.s., jejímž jediným akcionářem je ČEZ, a. s. Základní kapitál společnosti činí 300 mil. Kč a byl plně splacen. Hlavním předmětem její činnosti je soustředění dosud nezařazených zařízení pro distribuci elektřiny v rámci Skupiny ČEZ.

Legislativní prostředí

V době od uzávěrky výroční zprávy za rok 2008 byla přijata významná novela zákona č. 458/2000 Sb., o podmínkách podnikání a o výkonu státní správy v energetických

odvětvích a o změně některých zákonů (energetický zákon). Novela nabyla účinnosti dne 4. července 2009. Mezi základní důvody novely patří nutnost implementace 2 směrnic Evropské unie do české legislativy, změna některých zastaralých ustanovení a snaha o zjednodušení textu zákona. Podle názoru emitenta má novela dobré předpoklady k tomu, aby přispěla k dalšímu efektivnímu rozvoji tržního prostředí v energetice.

Dne 14. dubna 2009 roku nabyl účinnosti nový zákon o auditorech (č. 93/2009 Sb.). Tento zákon ukládá společnostem, jejichž akcie jsou obchodovány na regulovaném trhu kteréhokoli členského státu Evropské unie, některé povinnosti, zejména pokud jde o přizpůsobení textu stanov společnosti, přičemž termín pro splnění povinností je zákonem stanoven do 31. 12. 2009. Základními povinnostmi, které bylo nutno promítnout do znění stanov ČEZ, a. s., byla povinnost zřídit nový orgán společnosti – Výbor pro audit, jehož členové jsou voleni valnou hromadou, a dále povinnost určení auditora k ověření účetní závěrky a konsolidované účetní závěrky na základě rozhodnutí valné hromady (přičemž platí, že pokud byla před účinností tohoto nového zákona uzavřena smlouva, jejímž předmětem je audit účetních závěrek za rok 2010, nevyžaduje se pro toto auditované období ještě určení auditora valnou hromadou). Společnost ČEZ, a. s., znění svých stanov přizpůsobila textu tohoto zákona na poslední řádné valné hromadě dne 13. 5. 2009.

Obchodování s elektrickou energií a dalšími komoditami

ČEZ, a. s., pokračuje v aktivním obchodování s energetickými komoditami – elektřinou, povolenkami EUA a CER, černým uhlím a zemním plynem. Uskutečnil první přímé dodávky elektrické energie do Řecka a v České republice počaly přípravy na zahájení dodávek zemního plynu koncovým zákazníkům na rok 2010. ČEZ je infrastrukturně připraven na dodávky plynu a již získal první zákazníky. Prodejem zemního plynu se zabývá společnost ČEZ Prodej, s.r.o.



ČEZ, a. s., se stal prvním účastníkem nově připraveného spotového trhu na Slovensku a připravuje se na aktivní využití ohlášeného market couplingu trhů České republiky a Slovenské republiky od 1. 9. 2009. Při market couplingu přestanou být organizovány explicitní denní aukce na přeshraniční přenosovou kapacitu a denní export/import mezi Českou republikou a Slovenskou republikou bude zrealizován implicitně prostřednictvím standardních nabídek/poptávek na spotových burzách s elektřinou OKO/OTE v České republice a ISOT/SEPS ve Slovenské republice. Market coupling by měl přinést lepší využití přeshraničních přenosových kapacit, zvýšit likviditu spotových trhů v obou zemích a snížit cenový rozdíl mezi oběma trhy. Sjednocení dvou českých spotových trhů OTE a PXE k 1. 4. 2009 odstranilo jejich roztržitost a zavedením vypořádání v EUR vytvořilo předpoklad pro spuštění market couplingu. ČEZ také zahájil obchodování na slovenské a maďarské platformě pražské energetické burzy.

Dne 12. 8. 2009 se ČEZ, a. s., stal účastníkem energetické burzy EPEX Spot.

Působení Skupiny ČEZ v zahraničí

Bulharská republika

Výroba elektrické energie

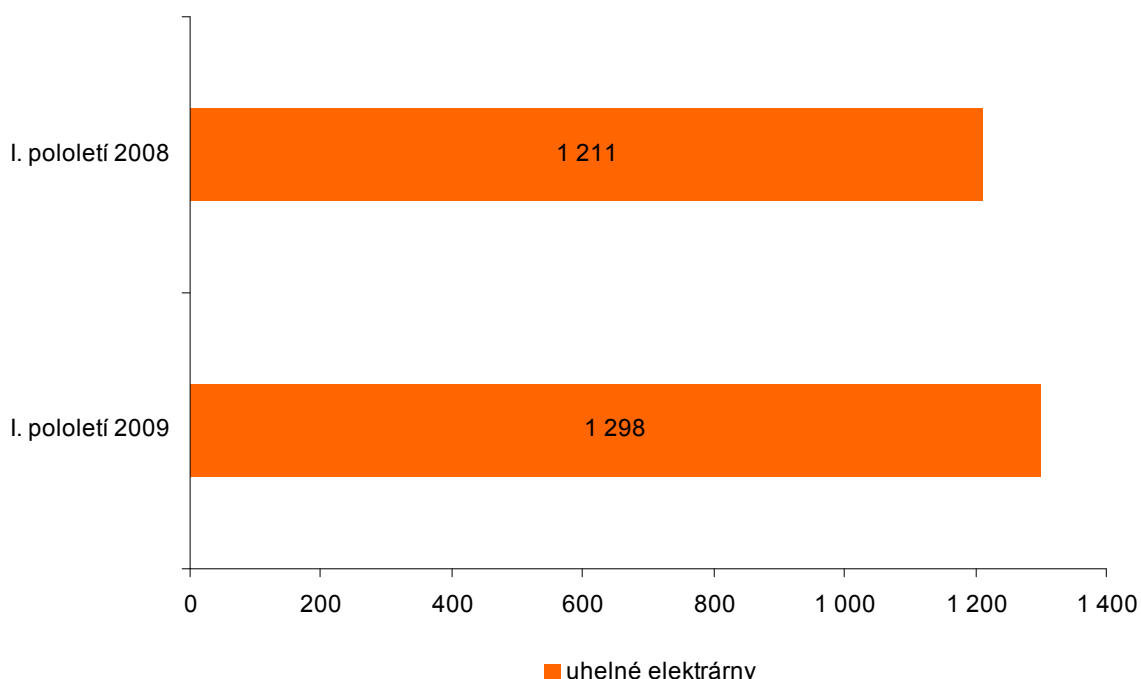
Instalovaný výkon

V Bulharské republice vlastní Skupina ČEZ černouhelnou elektrárnu Varna s instalovaným výkonem 1 260 MW.

Výroba elektrické energie

V Elektrárně Varna bylo v I. pololetí 2009 vyrobeno 1 298 GWh elektrické energie, tj. o 87 GWh více než ve stejném období roku 2008.

Výroba elektrické energie (GWh)

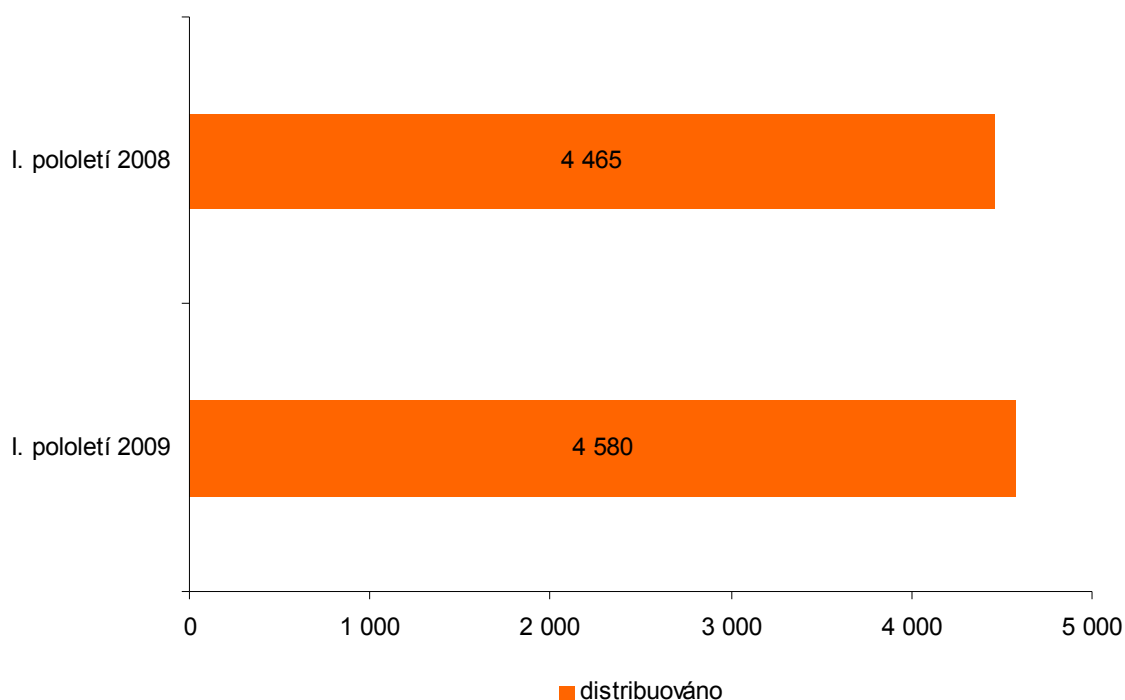


Distribuce a prodej elektrické energie

Distribuce elektrické energie

Distribucí elektrické energie se v Bulharsku zabývá společnost CEZ Razpredelenie Bulgaria, která v I. pololetí 2009 distribuovala elektrickou energii v celkovém objemu 4 580 GWh, tj. meziročně o 115 GWh více. Narozdíl od jiných zemí, kde Skupina ČEZ rovněž provozuje distribuci elektrické energie, však v Bulharsku objem distribuované elektřiny meziročně vzrostl. Skupina ČEZ totiž neprovozuje sítě vvn, na nichž je dopad hospodářské krize největší, ale jen sítě vysokého a nízkého napětí. Krize se sice projevila i u firem odebírajících na vysokém a nízkém napětí, ale pozitivně působil návrat některých zákazníků na vysokém napětí z volného trhu na regulovaný trh v důsledku nižších cen. V neposlední řadě se projevilo zastavení dodávek zemního plynu z Ruska přes Ukrajinu do Bulharska v lednu, jelikož Bulharsko nemohlo tento výpadek nahradit jinými zdroji a pro účely vytápění se začala ve velkém používat elektřina.

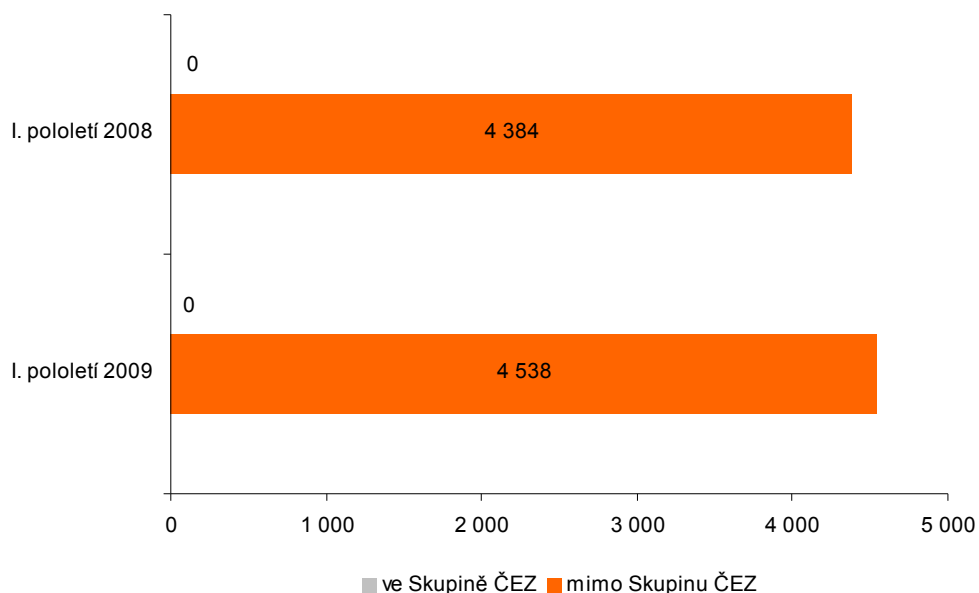
Distribuovaná elektrická energie koncovým zákazníkům (GWh)



Prodej elektrické energie

Prodejem elektrické energie v Bulharsku se zabývá společnost CEZ Elektro Bulgaria AD, která prodala v I. pololetí 2009 celkem 4 538 GWh, což je v porovnání se stejným obdobím roku 2008 o 154 GWh více.

Prodej elektrické energie koncovým zákazníkům (GWh)



Investice

V Bulharsku bylo vynaloženo na investiční výstavbu celkem 440,2 mil. Kč. Investiční náklady směřovaly zejména do stavby vn a nn sítí, zahuštění sítě novými transformátory, nových připojení a do výměny a přemístění nových elektroměrů (216,6 mil. Kč).

Maďarská republika

Změny v majetkových účastech

Společnost CM European Power International B.V. (společný podnik ČEZ, a. s., a MOL Nyrt.) nabyła k 31. 3. 2009 100% podíl ve společnosti Dunai Gőzfejlesztő Ltd. Tato společnost byla v dubnu 2009 přejmenována na **MOL-CEZ European Power Hungary Ltd.** Společnost sídlí v Százhalombattě a zabývá se výrobou a dodávkami tepla.

Polská republika

Výroba elektrické energie

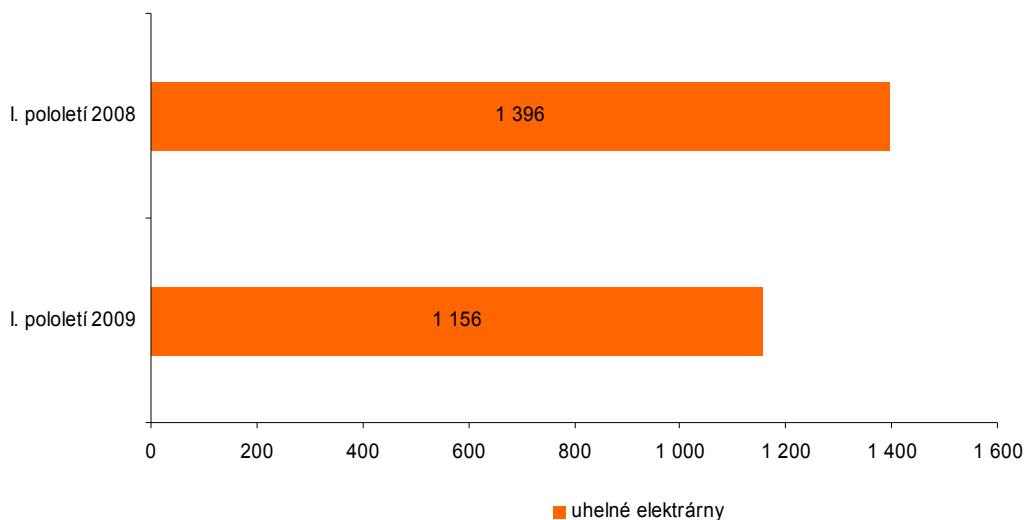
Instalovaný výkon

V Polské republice vlastnila Skupina ČEZ k 30. 6. 2009 elektrárny s celkovým instalovaným výkonem 730 MW (z toho černouhelné elektrárny 728 MW a vodní elektrárny 2 MW).

Výroba elektrické energie

V elektrárnách Skupiny ČEZ v Polsku bylo v I. pololetí 2009 vyrobeno 1 156 GWh elektrické energie, tj. o 240 GWh méně než ve stejném období roku 2008 z důvodu nižších cen elektřiny.

Výroba elektrické energie (GWh)



Výroba elektrické energie z vodní elektrárny Skawinka činila v prvních pololetích obou let méně než 1 GWh.

Výroba elektrické energie z obnovitelných zdrojů

Od května 2008 je malá vodní elektrárna Skawinka mimo provoz a probíhá její generální oprava.

Výroba elektrické energie z obnovitelných zdrojů (MWh)

	I. pololetí 2008	I. pololetí 2009	Index 2009/2008 (%)
Malá vodní elektrárna	165	0	0
Spalování biomasy v uhelných elektrárnách	40 288	70 866	175,9
Celkem	40 453	70 866	175,2

Investice

Největší část investičních nákladů v Polsku byla vynaložena na modernizaci turbíny č. 5 a výměnu závitů u generátorů č. 4 – 6 v elektrárně Skawina.

Tepelná energie

V I. pololetí 2009 dodaly polské elektrárny 2 685 TJ tepla, což představuje o 178 TJ méně než za stejné období roku 2008. Největší pokles nastal v Elektrárně Skawina, která vyrobila o 207 TJ méně. Důvodem byly odstávky tepelných rozvodných sítí v roce 2009.

Změny v majetkových účastech

K 19. 1. 2009 byla v Polsku zaregistrována společnost **CEZ Produkty Energetyczne Polska sp. z o.o.** Tato společnost se základním kapitálem PLN 800 000 je ze 100 % vlastněna ČEZ, a. s. Její hlavní činností je nakládání s vedlejšími energetickými produkty.

Vykoupením 821 ks akcií od minoritních akcionářů získal ke dni 18. 3. 2009 ČEZ, a. s., 100% kontrolu nad společností **Elektrownia Skawina S.A.** ČEZ, a. s., vlastní elektrárnu Skawina prostřednictvím své 100% dceřiné společnosti CEZ Poland Distribution B.V.

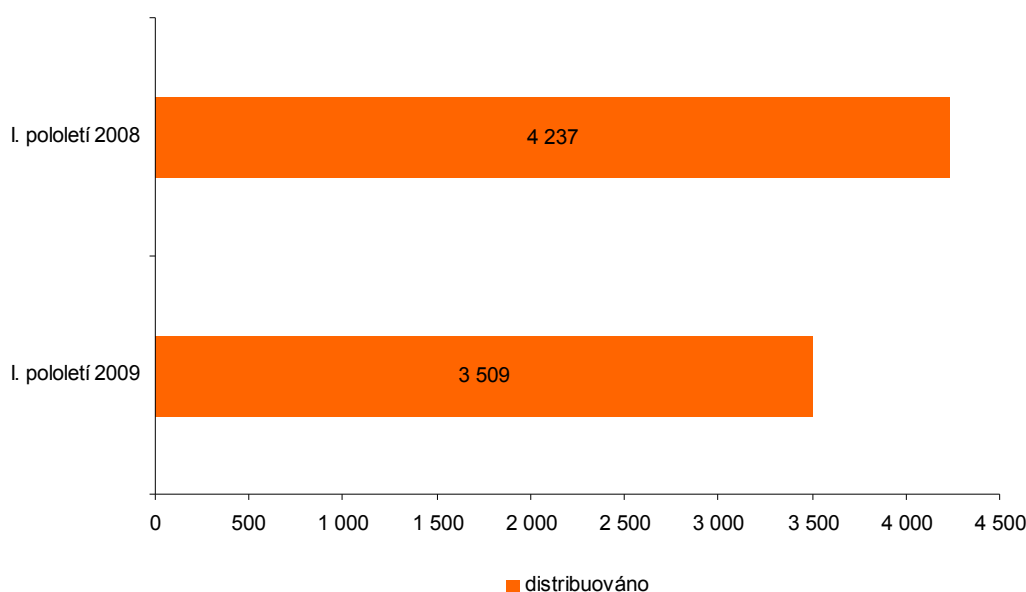
Rumunsko

Distribuce a prodej elektrické energie

Distribuce elektrické energie

Distribucí elektrické energie v Rumunsku se zabývá společnost CEZ Distributie S.A. Objem distribuované elektrické energie se meziročně snížil o 728 GWh a dosáhl v I. pololetí 2009 výše 3 509 GWh. Pokles odběru elektřiny na straně velkoobtěratelů byl způsoben hospodářskou krizí.

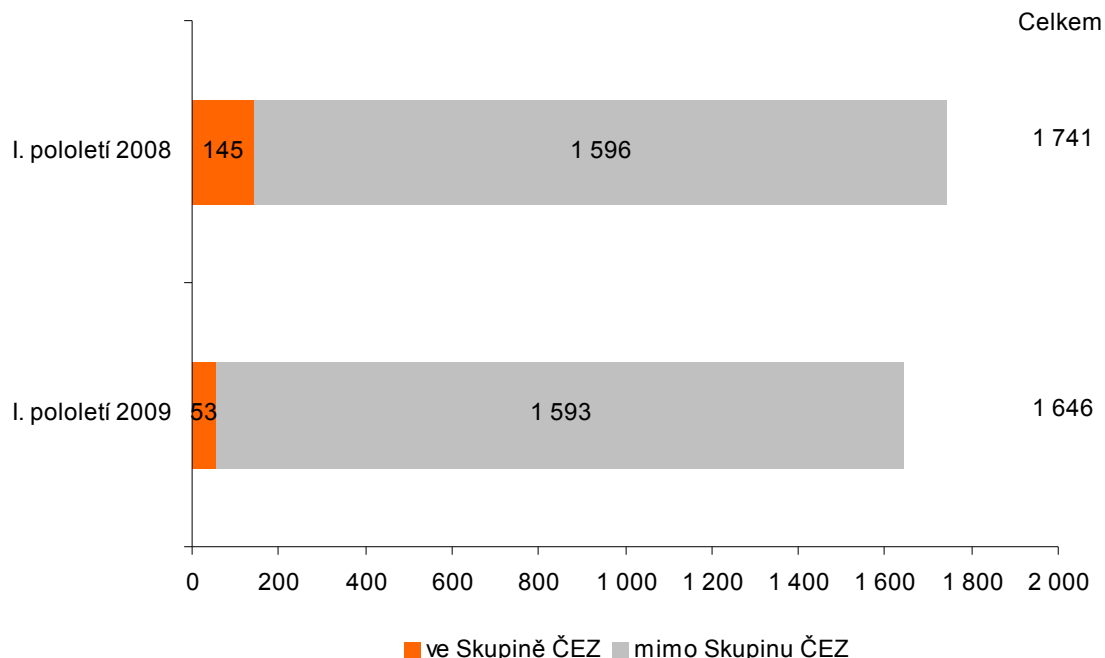
Distribuovaná elektrická energie koncovým zákazníkům (GWh)



Prodej elektrické energie

Skupina ČEZ realizuje prodej elektrické energie v Rumunsku prostřednictvím společnosti CEZ Vanzare S.A., která v I. pololetí roku 2009 prodala celkem 1 646 GWh koncovým zákazníkům, což znamená meziroční pokles o 95 GWh.

Prodej elektrické energie koncovým zákazníkům (GWh)



Investice

V Rumunsku bylo vynaloženo na investiční výstavbu celkem 4 259,8 mil. Kč. Investiční náklady směřovaly zejména do výstavby farem větrných elektráren Fântânele a Cogeaalac (3 598,7 mil. Kč), distribučního majetku a do nových elektroměrů (517,8 mil. Kč).

Změny v majetkových účastech

K 27. 3. 2009 byla v Rumunsku zapsána společnost **Energonuclear S.A.** se sídlem v Bukurešti a základním kapitálem RON 19 694 500. Podíl ve výši 51 % ve společnosti drží Societatea Nationala Nuclearelectrica SA. Minoritní podíly jsou rozděleny takto: ČEZ, a. s., GDF Suez SA, Enel Investment Holding B.V. a RWE Power AG mají ve společnosti stejný podíl ve výši 9,15 % a Arcelor Mittal Galati SA a Iberdrola Generación SAU mají stejný podíl ve výši 6,2 %. Společnost Energonuclear S.A. byla založena za účelem výstavby a provozu 3. a 4. bloku rumunské jaderné elektrárny Cernavodă.

Turecká republika

Změny v majetkových účastech

V rámci aktivit Skupiny ČEZ v Turecku byla ke dni 11. 2. 2009 zapsána společnost **Sakarya Elektrik Dagitim A.S.** se základním kapitálem TRY 232 994 900, s podílem Akcez Enerji A.S. ve výši 100 %. Od 5. 3. 2009 je společnost nadále z 99,99 % vlastněna Akcez Enerji A.S. V rámci Skupiny ČEZ vlastní po 1 akcií také nizozemské stoprocentní dceřiné společnosti ČEZ, a. s. – CEZ Poland Distribution B.V. a CEZ Silesia B.V. Zbýlý podíl ve výši 2 akcií společnosti vlastní členové skupiny tureckého partnera.

Ke 14. 5. 2009 došlo v Turecku k další významné změně. K tomuto datu nabyl ČEZ, a. s., podíl ve výši 37,36141 % na základním kapitálu společnosti **Akenerji Elektrik Üretim A.S.**

Její základní kapitál má hodnotu TRY 65 340 000. ČEZ, a. s., tak prostřednictvím této společnosti nabyl podíl v mnoha jejích dceřiných společnostech: **Egemer Elektrik Üretim A.S., AK-EL Yalova Elektrik Üretim A.S., Akenerji Elektrik Enerjisi Ithalat Ihracat ve Toptan ve Ticaret A.S., Akkur Enerji Üretim Ticaret ve Sanayi A.S., Mem Enerji Elektrik Üretim Sanayi ve Ticaret A.S. a Akka Elektrik Üretim A.S.** V této souvislosti nabyl podíl i ve společnosti Aken B.V. se sídlem v Nizozemském království.

Ke stejném datu, tj. k 14. 5. 2009, ČEZ, a. s., také převedl 22,5% podíl ve společnosti **Akcez Enerji A.S.** na společnost Akkök Sanayi Yatirim ve Gelistirme A.S. Podíl ČEZ, a. s., ve společnosti Akcez Enerji A.S. představuje nyní 27,5 %. Pokud se týká akcionářů této společnosti, pak podíl ve výši 45 % vlastní Akenerji Elektrik Üretim A.S. a zbylých 27,5 % drží členové skupiny tureckého partnera.

Výsledky tureckých společností nejsou zohledněny v celkových výsledcích Skupiny ČEZ v technických jednotkách, neboť se jedná o majetek přidružených společností. Výsledky společností Egemer Elektrik Üretim A.S. a Akkur Enerji Üretim Ticaret ve Sanayi A.S. nejsou započítány do celkových ekonomických výsledků Skupiny ČEZ, poněvadž se je s ohledem na datum akvizice jejich mateřské společnosti nepodařilo včas obdržet.

Albánská republika

Změny v majetkových účastech

V rámci vstupu Skupiny ČEZ do Albánie byla ke dni 29. 4. 2009 v albánském obchodním rejstříku zaregistrována společnost **CEZ Albania Sh.A.** se sídlem v Tiraně a základním kapitálem ve výši ALL 42 000 000. Jediným akcionářem této společnosti je ČEZ, a. s. Jejím hlavním cílem je působit na území Albánie jako podpůrná společnost Skupiny ČEZ a podporovat rozvoj jejích aktivit na území Albánie.

Ke dni 29. 5. 2009 ČEZ, a. s., nabyl 76% podíl v jediné albánské distribuční společnosti **Operatori i Sistemit te Shperndarjes Sh.A.** Tato společnost sídlí rovněž v albánském hlavním městě Tirana a její základní kapitál dosahuje ALL 30 099 101 000. Podíl ve společnosti ve výši 24 % vlastní albánský stát.

Výsledky albánské distribuce nejsou z technických důvodů zohledněny v celkových hospodářských výsledcích Skupiny ČEZ, a to ani v údajích ekonomických, ani v údajích o elektrické energii.

Spolková republika Německo

Změny v majetkových účastech

V rámci akvizice MIBRAG nabyl ČEZ, a. s., prostřednictvím své dceřiné společnosti Severočeské doly a.s. ke dni 23. 2. 2009 podíl ve výši 50 % ve společnosti BlitzF09-acht GmbH. Druhým akcionářem s podílem 50 % na základním kapitálu je kyperská společnost Madhubla Equities Ltd., člen skupiny J & T. Společnost BlitzF09-acht GmbH byla v červnu 2009 přejmenována na **JTSD – Braunkohlebergbau GmbH**. Tato společnost nabyla ke dni 10. 6. 2009 podíl 100 % v nizozemské společnosti Mibrag B.V. a jejím prostřednictvím 100% podíl v německé **Mitteldeutsche Braunkohlengesellschaft mbH**, a tím i v jejích dceřiných společnostech – **Montan Bildungs- und Entwicklungsgesellschaft mbH, GALA-MIBRAG-Service GmbH, MUEG Mitteldeutsche Umwelt - und Entsorgung GmbH, Gröbener Logistik GmbH Spedition, Handel und Transport, Fernwärme GmbH Hohenmölsen – Webau a Ingenieurbüro für Grundwasser GmbH.**

Elektrárny MIBRAG

Název	Instalovaný výkon MW _e
Kraftwerk Mumsdorf	85
Kraftwerk Wähnitz	37
Kraftwerk Deuben	86
Celkem	208

Doly MIBRAG

Název

Tagebau Profen
Vereinigtes Schleenhain

V červenci 2009 se ČEZ, a. s., dohodl se skupinou J & T, že získá za úplatu výlučné právo uskutečnit projekt výstavby nové uhelné elektrárny v lokalitě Profen s předpokládaným instalovaným výkonem cca 600 MW. Lokalita pro výstavbu zdroje splňuje požadavky pro umístění velkého nadkritického uhelného bloku: nachází se na okraji stejnojmenného dolu, geologické podmínky jsou vyhovující, v blízkosti je dostatek chladicí vody a je zajištěno vyvedení výkonu do přenosové soustavy. Část odstupného od ČEZ, a. s., získá skupina J & T a část společný podnik MIBRAG.

Elektrárny a doly MIBRAG nejsou započítávány u technických jednotek do celkových údajů za Skupinu ČEZ, poněvadž se jedná o majetek přidružených společností.

Republika Bosna a Hercegovina

Od roku 2007 byla po podpisu Implementační dohody zahájena příprava realizace projektu Gacko spočívajícího v provozování stávajícího energetického zdroje Gacko I, výstavbě nové elektrárny a zajištění otvírky nového dolu v lokalitě Gacko.

Bosenskosrbští partneři nesplnili své povinnosti z Implementační smlouvy a nevložili majetek stávající elektrárny a dolu do společného podniku. Dne 27. 1. 2009 byla proto společností ČEZ uplatněna smluvní pojistka v projektu Gacko – tzv. put-opce. Lhůta, v níž ERS měla put-opci akceptovat, uplynula marně 18. 2. 2009, aniž ji protistrana přijala.

Následně ČEZ, a. s., podal ve sporu arbitrážní žalobu. Předmětem je náhrada škody a ušlého zisku v souvislosti s projektem Gacko a zaplacení částky z uplatněné opce na podíl ve společnosti NERS d.o.o. Žalovanými jsou RiTE Gacko (provozuje stávající elektrárnu; tato společnost měla být převedena do společného podniku NERS), MH ERS (státní energetická společnost) a vláda Republiky srbské v Bosně a Hercegovině. Rozhodčí řízení se nachází v počáteční fázi.

Nizozemské království

Změny v majetkových účastech

K 31. 3. 2009 došlo k navýšení základního kapitálu společnosti **CM European Power International B.V.** (společný podnik ČEZ, a. s., a MOL Nyrt.) o EUR 13 290 000. Celková výše základního kapitálu společnosti je nyní EUR 21 590 000. Oba společníci navýšili základní kapitál o částku EUR 6 645 000 (ČEZ, a. s., formou peněžitého vkladu, MOL Nyrt. vkladem 100% obchodního podílu společnosti Dunai Gőzfejlesztő Kft. - nyní MOL-CEZ European Power Hungary Kft.) a současně oba společníci realizovali vklad do společnosti ve formě emisního ážia ve výši EUR 2 215 000. Ocenění nepeněžitého vkladu MOL Nyrt. bylo provedeno na základě neauditované rozvahy společnosti.

Vzhledem k výše uvedenému způsobu ocenění nepeněžitého vkladu MOL Nyrt. auditor vyhotovil v souladu se smlouvou o společném podniku auditované finanční výkazy společnosti ke dni vkladu. Na základě těchto výkazů byl zjištěn rozdíl v ocenění vkladu MOL v hodnotě EUR 243 055. Tuto částku MOL Nyrt. dorovná v souladu se smlouvou o společném podniku dodatečným vkladem ve formě emisního ážia.

Podíl ČEZ, a. s., ve výši 67 % ve společnosti **Transenergo International N.V.** byl v květnu 2009 prodán jejímu minoritnímu akcionáři, ruské společnosti ZAO Infoterm. Společnost Transenergo International N.V. vlastní 100 % podíl v ruské společnosti ZAO TransErgo.

Ke dni 14. 5. 2009 byla do Skupiny ČEZ zařazena také nizozemská společnost **Aken B.V.**, 100% dceřiná společnost Akenerji Elektrik Üretim A.S., v níž ČEZ, a. s., vlastní podíl ve výši 37,36141 %. Aken B.V. sídlí v Rotterdamu a její základní kapitál je EUR 1 000 000.

Ve stejném období byla mimo jiné v souvislosti s financováním projektu MIBRAG v Nizozemském království, v Rotterdamu, založena společnost **CEZ International Finance B.V.** Její základní kapitál je EUR 50 000.

Ke dni 10. 6. 2009 nabyla společnost JTSD – Braunkohlebergbau GmbH (vlastníky jsou Severočeské doly a.s. – Skupina ČEZ a Madhubla Equities Ltd. – Skupina J & T) podíl ve výši 100 % v nizozemské společnosti **Mibrag B.V.** Tato společnost je 100% vlastníkem podílu v německé společnosti Mitteldeutsche Braunkohlengesellschaft mbH. Společnost Mibrag B.V. sídlí v Amstelveen a má základní kapitál ve výši EUR 18 680 002.

Irsko

Změny v majetkových účastech

Dne 28. 5. 2009 se Skupina ČEZ rozšířila z kontinentální části Evropy dále na severozápad, když vznikla 100% dceřiná společnost ČEZ, a. s., s názvem CEZ Finance Ireland Ltd. se sídlem v Baile Átha Cliath. Společnost byla založena v souvislosti s financováním projektu MIBRAG.

Změny v majetkových účastech Skupiny ČEZ

Česká republika

- 9. 4. 2009 - ČEZ, a. s., koupil 100% podíl ve společnosti CZECH HEAT a.s.
- 2. 7. 2009 - zapsána do obchodního rejstříku společnost ČEZ Distribuční zařízení, a.s.

Turecko

- 11. 2. 2009 - zaregistrována společnost Sakarya Elektrik Dagitim A.S. jako 100% dceřiná společnost Akcez Enerji A.S.
- 14. 5. 2009 - přešel na ČEZ, a. s., 37,4% podíl na základním kapitálu společnosti Akenerji Elektrik Üretim A.S.
- 14. 5. 2009 - převedl ČEZ, a. s., 22,5% podíl ve společnosti Akcez Enerji A.S. na společnost Akkök Sanayi Yatirim ve Gelistirme A.S.

Albánie

- 29. 4. 2009 - založena nová dceřiná společnost CEZ Albania Sh.A.
- 29. 5. 2009 - ČEZ, a. s., získal 76% podíl ve společnosti Operatori i Sistemit te Shperndarjes Sh.A.

Nizozemsko

- 27. 5. 2009 - založena nová dceřiná společnost CEZ International Finance B.V., kde 100% vlastník je ČEZ, a. s.
- 28. 5. 2009 - prodán 67% podíl ve společnosti Transenergo International N.V.

Irsko

- 27. 5. 2009 - založena nová dceřiná společnost CEZ Finance Ireland Ltd., kde 100% vlastník je ČEZ, a. s.

Německo

- 10. 6. 2009 - převzalo konsorcium Severočeských dolů a.s. ze Skupiny ČEZ a skupiny J & T 100% podíl v německé důlní společnosti MIBRAG.

Polsko

- 19. 1. 2009 - zapsána společnost CEZ Produkty Energetyczne Polska sp. z o.o.
- 18. 3. 2009 - ČEZ, a. s., získal 100% kontrolu nad společností Elektrownia Skawina S.A.

Maďarsko

- 31. 3. 2009 - CM European Power International B.V. nabyla 100% podíl ve společnosti Dunai Gőzfejlesztő Kft.

Rumunsko

- 27. 3. 2009 - zaregistrována společnost Energonuclear S.A, v níž drží ČEZ, a. s., podíl ve výši 9,15 %.

Cenné papíry, akcionáři a valná hromada

ČEZ, a. s.

K 1. 1. 2009 činila celková výše základního kapitálu ČEZ, a. s., zapsaného v obchodním rejstříku 59 221 084 300 Kč. Dne 12. 2. 2009 nabylo právní moci usnesení soudu o zápisu snížení základního kapitálu společnosti. Základní kapitál společnosti se snížil o částku 5 422 108 400 Kč na částku 53 798 975 900 Kč. Základní kapitál společnosti je od tohoto dne rozvržen na 537 989 759 ks akcií o jmenovité hodnotě 100 Kč. Dne 27. 2. 2009 bylo v evidenci zaknihovaných akcií – Středisku cenných papírů – zrušeno 9,16 % akcií. Celková výše základního kapitálu ČEZ, a. s., zapsaného v obchodním rejstříku se do 30. 6. 2009 nezměnila a činila 53 798 975 900 Kč.

Ke dni konání 17. řádné valné hromady měl ČEZ, a. s., 124 457 akcionářů.

Struktura akcionářů (%)

	Podíl na základním kapitálu	Podíl na hlasovacích právech	Podíl na základním kapitálu	Podíl na hlasovacích právech
	k 15. 5. 2008		k 7. 5. 2009	
Právníkové osoby celkem	95,55	95,06	94,79	94,75
Česká republika	64,28	71,42	69,78	70,41
Ostatní právníkové osoby	19,68	10,76	4,04	3,18
v tom: tuzemské	11,52	1,70	2,21	1,33
v tom: ČEZ, a. s.	9,99	0,00	0,89	0,00
třetí osoby	1,53	1,70	1,32	1,33
zahraniční	8,16	9,06	1,83	1,85
Správci	11,59	12,88	20,97	21,16
Fyzické osoby celkem	4,45	4,94	5,21	5,25
v tom: tuzemské	4,34	4,82	5,08	5,12
zahraniční	0,11	0,12	0,13	0,13

Subjekty držící více než 3 % akcií ČEZ, a. s., k 7. 5. 2009

Mezi subjekty disponující více než 3 % akcií emitenta se zařadily:

1. Česká republika – podíl na základním kapitálu 69,78 %
2. UniCredit Bank Czech – podíl na základním kapitálu 8,56 %
3. Citibank Europe – podíl na základním kapitálu 7,70 %
4. ČSOB + ČSOB-zvláštní účty – podíl na základním kapitálu v součtu 3,16 %.

Subjekty uvedené pod body 2 – 4 byly k uvedenému datu správci. Skutečné majitele akcií neměl ČEZ, a. s., možnost zjistit.

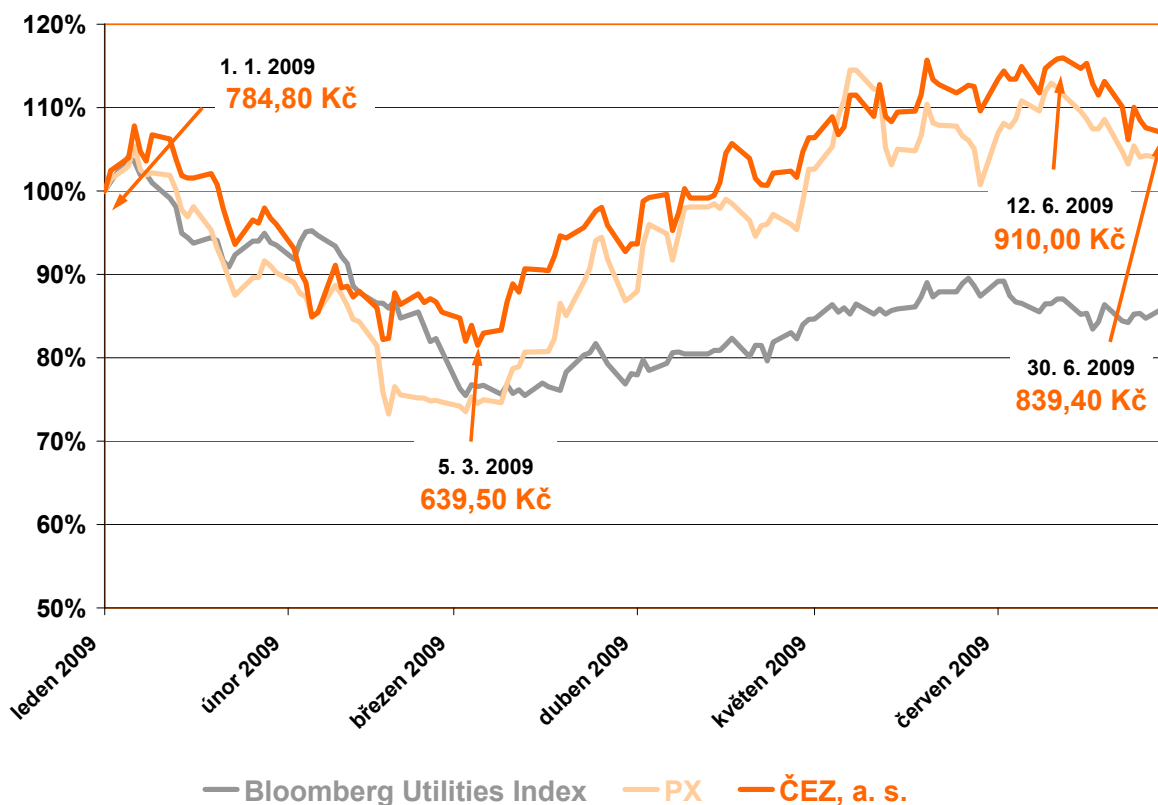
Ratingové hodnocení

Ratingová agentura Standard & Poor's potvrdila v květnu 2009 dlouhodobé ratingové hodnocení na úrovni A- se stabilním výhledem. Ratingová agentura Moody's potvrdila v listopadu 2008 dlouhodobé ratingové hodnocení na úrovni A2 rovněž se stabilním výhledem.

Výplata dividend akcionářům společnosti

V roce 2009 schválila valná hromada dividendu ve výši 50 Kč před zdaněním na 1 akcii. Rozhodným dnem pro vznik práva na dividendu je 13. 5. 2009, ex-dividend date při nákupu na pražské burze cenných papírů připadl na 5. 5. 2009. Výplata dividendy probíhá v časovém intervalu 3. 8. 2009 – 3. 8. 2013.

Vývoj ceny akcií v I. pololetí 2009



Valná hromada

Dne 13. května 2009 se konala 17. řádná valná hromada ČEZ, a. s., která mj.

- vzala na vědomí zprávu o podnikatelské činnosti společnosti a stavu jejího majetku za rok 2008 a souhrnnou zprávu dle § 118 odst. 8) zákona o podnikání na kapitálovém trhu;
- vzala na vědomí zprávu dozorčí rady;
- schválila účetní závěrku ČEZ, a. s., za rok 2008 a konsolidovanou účetní závěrku Skupiny ČEZ za rok 2008;
- rozhodla o rozdělení zisku roku 2008:

- výplata dividend akcionářům společnosti ve výši 50 Kč na akcii před zdaněním 26 659 487 tis. Kč;
- převod do nerozděleného zisku minulých let 20 458 180 tis. Kč;

Dividenda připadající na vlastní akcie držené společností k rozhodnému dni nebude vyplacena, proto není zahrnuta v částce určené na výplatu dividend, ale je součástí nerozděleného zisku minulých let.

Valná hromada ČEZ, a. s., schválila výplatu tantiém za rok 2008 členům orgánů společnosti v celkové výši 24 mil. Kč a rozdělení těchto tantiém mezi členy představenstva a dozorčí rady rovnoměrně. Podíl každého člena statutárního nebo dozorčího orgánu bude stanoven podle doby, po kterou funkci v příslušném orgánu v průběhu roku 2008 vykonával. Tantiéma nenáleží členům dozorčí rady, kteří byli vysláni do dozorčí rady orgánem státní správy a byli jeho zaměstnanci, za období, po které tato překážka existovala.

- schválila smlouvu o vkladu části podniku ČEZ, a. s., „rozvody tepla“ do společnosti ČEZ Teplárenská, a.s.;

- rozhodla o změně stanov společnosti;
- schválila finanční prostředky pro poskytování darů ve výši 262 mil. Kč pro rok 2010;
- odvolala z dozorčí rady ČEZ, a. s., MUDr. Josefa Janečka a Ing. Tomáše Hünera a novými členy dozorčí rady zvolila Ing. Vlastimila Jiříka a Ing. Miloše Kebrdleho;
- schválila Smlouvu o výkonu funkce mezi ČEZ, a. s., a Petrem Grossem a mezi ČEZ, a. s., a Lubomírem Klosíkem, dodatek č. 1 ke Smlouvě o výkonu funkce mezi ČEZ, a. s., a Ing. Janem Demjanovičem, Vzorovou smlouvu o výkonu funkce člena dozorčí rady, který je zaměstnancem Státní správy, poslancem nebo senátorem, Vzorovou smlouvu o výkonu funkce člena dozorčí rady, který není zaměstnancem státní správy, poslancem nebo senátorem;
- zvolila členy výboru pro audit – Ing. Ivana Fuksu, Ing. Zdeňka Hrubého, CSc., Lubomíra Klosíka, Ing. Martina Kocourka a Drahoslava Šimka;
- schválila vzorové smlouvy o výkonu funkce člena výboru pro audit, včetně pravidel pro odměňování členů výboru pro audit a poskytování jiných plnění členům výboru pro audit.

Akenerji Elektrik Üretim A.S.

Část akcií společnosti se obchoduje na istanbulské burze cenných papírů (İstanbul Menkul Kıymetler Borsası) od 3. 7. 2000.

Nesplacené dluhopisy Skupiny ČEZ k 30. 6. 2009

Cenný papír	Emitent	ISIN	Datum emise	Objem	Úrok	Splatnost	Podoba	Jmenovitá hodnota	Administrátor	Trh	Obchodován od
7. emise dluhopisů	ČEZ, a. s.	CZ0003501058	26.1.1999	2,5 mld. Kč	9,22% ¹⁾	2014	zaknihovaná na majitele	1 000 000 Kč	Citibank, a. s.	BCPP oficiální volný trh RM-System	26.1.1999 5.12.2001
10. emise dluhopisů	ČEZ, a. s.	CZ0003501520	27.8.2007	7 mld. Kč ²⁾	4,3%	2010	zaknihovaná na majitele	10 000 Kč	Komerční banka, a. s.	BCPP hlavní trh	27.8.2007
3. emise euroobligací	CEZ Finance B.V.	XS0193834156	8.6.2004	400 mil. EUR	4,625%	2011	zaknihovaná na majitele	1 000 EUR 10 000 EUR 100 000 EUR	The Bank of New York	Bourse de Luxembourg	8.6.2004
4. emise euroobligací	ČEZ, a. s.	XS0271020850	17.10.2006	500 mil. EUR	4,125%	2013	zaknihovaná na majitele	50 000 EUR	Deutsche Bank Luxembourg S.A.	Bourse de Luxembourg	17.10.2006
5. emise euroobligací	ČEZ, a. s.	XS0324693968	12.10.2007	500 mil. EUR	5,125%	2012	zaknihovaná na majitele	50 000 EUR	Deutsche Bank Luxembourg S.A.	Bourse de Luxembourg	12.10.2007
6. emise euroobligací	ČEZ, a. s.	XS0376701206	18.7.2008	600 mil. EUR	6,00%	2014	zaknihovaná na majitele	50 000 EUR	Deutsche Bank Luxembourg S.A.	Bourse de Luxembourg	18.7.2008
7. emise dluhopisů v JPY	ČEZ, a. s.	XS0384970652	17.9.2008	12 000 mil. JPY ³⁾	3,005%	2038	zaknihovaná na majitele	1 000 000 000 JPY	Deutsche Bank Luxembourg S.A.	Bourse de Luxembourg	17.9.2008
8. emise euroobligací	ČEZ, a. s.	XS0387052706	22.9.2008	6 mil. EUR	nulový kupon ⁴⁾	2038	zaknihovaná na majitele	100 000 EUR	Deutsche Bank Luxembourg S.A.	Bourse de Luxembourg	22.9.2008
9. emise euroobligací	ČEZ, a. s.	XS0425475224	6.5.2009	1,4 mld. Kč	nulový kupon ⁵⁾	2011	zaknihovaná na majitele	1 500 000 Kč 2 000 000 Kč 2 500 000 Kč	Deutsche Bank Luxembourg S.A.	Bourse de Luxembourg	6.5.2009
10. emise euroobligací	ČEZ, a. s.	XS0427893481	19.5.2009	1,59975 mld. Kč	nulový kupon ⁶⁾	2011	zaknihovaná na majitele	1 350 000 Kč	Deutsche Bank Luxembourg S.A.	Bourse de Luxembourg	19.5.2009
11. emise euroobligací	ČEZ, a. s.	XS0430082932	26.5.2009	600 mil. EUR	5,75%	2015	zaknihovaná na majitele	50 000 EUR	Deutsche Bank Luxembourg S.A.	Bourse de Luxembourg	26.5.2009

1) Od roku 2006 dluhopisy úročeny pohyblivou sazbou ve výši CPI + 4,2 %.

2) V dubnu 2009 došlo k odkupu a zrušení 100 000 ks dluhopisů. Objem emise se snížil na 6 mld. Kč.

3) Výtěžek emise v Japonských jenech byl swapován do eura prostřednictvím Credit Linked Swapu.

4) Výnos je určen rozdílem mezi emisí (1 071 696 EUR) a nominální (6 000 000 EUR) hodnotou dluhopisu.

5) Výnos je určen rozdílem mezi emisí (1 287 720 000 Kč) a nominální (1 400 000 000 Kč) hodnotou dluhopisu.

6) Výnos je určen rozdílem mezi emisí (1 464 953 465,25 Kč) a nominální (1 599 750 000 Kč) hodnotou dluhopisu.

V květnu 2009 byly vydány 9., 10. a 11. emise eurobondů v rámci eurobondového programu.

Změny v orgánech společnosti ČEZ, a. s.

V souladu se Stanovami ČEZ, a. s., je nejvyšším orgánem společnosti valná hromada, která volí a odvolává členy dozorčí rady s výjimkou členů volených a odvolávaných zaměstnanci. Dozorčí rada volí a odvolává členy představenstva. Představenstvo je statutární orgán, který řídí činnost společnosti a rozhoduje o personálním obsazení vrcholového vedení.

Valná hromada společnosti, konaná dne 13. 5. 2009, schválila v návaznosti na nově přijatou právní úpravu (zákon o auditorech) změnu Stanov, jíž došlo k vytvoření nového orgánu společnosti – Výboru pro audit. Výbor pro audit je pětičlenný orgán, jehož náplní jsou zejména následující činnosti:

- sledování postupu sestavování účetní závěrky a konsolidované účetní závěrky, procesu povinného auditu těchto závěrek a doporučení auditora k ověření těchto závěrek;
- hodnocení účinnosti vnitřní kontroly společnosti, vnitřního auditu a případně systému řízení rizik;
- posuzování nezávislosti statutárního auditora a auditorské společnosti a zejména poskytování doplňkových služeb společnosti.

Na prvním zasedání výboru pro audit dne 25. 6. 2009 byl jeho předsedou zvolen Ing. Zdeněk Hrubý, CSc. a místopředsedou Ing. Martin Kocourek.

Změny v dozorčí radě ČEZ, a. s., v I. pololetí 2009

Noví členové dozorčí rady:

Petr Gross	(* 1953)	člen dozorčí rady od 22. 1. 2009
Miloš Kebrdle	(* 1950)	člen dozorčí rady od 13. 5. 2009
Lubomír Klosík	(* 1951)	člen dozorčí rady od 22. 1. 2009
Vlastimil Jiřík	(* 1968)	člen dozorčí rady od 13. 5. 2009

Změna funkce:

Ivan Fuksa	(* 1963)	místopředseda dozorčí rady od 21. 5. 2009 člen dozorčí rady od 23. 4. 2007
------------	----------	---

Členové dozorčí rady, kteří svou činnost v I. pololetí 2009 ukončili:

Tomáš Hüner	(* 1959)	místopředseda a člen dozorčí rady od 22. 9. 2006 do 13. 5. 2009
Josef Janeček	(* 1952)	člen dozorčí rady od 23. 4. 2007 do 13. 5. 2009
Jiří Jedlička	(* 1959)	člen dozorčí rady od 10. 11. 2004 do 22. 1. 2009
Jan Ševr	(* 1947)	člen dozorčí rady od 9. 11. 2000 (znovu zvolen 10. 11. 2004) do 22. 1. 2009

Změny v představenstvu ČEZ, a. s., v I. pololetí 2009

Dozorčí rada prodloužila dne 25. 6. 2009 funkční období 1. místopředsedy představenstva společnosti ČEZ, a. s., Ing. Daniela Beneše, MBA na další 4 roky. Dozorčí rada učinila toto rozhodnutí s dostatečným předstihem před skončením stávajícího funkčního období (15. 12. 2009), aby potvrdila kontinuitu řízení společnosti.

U divizních ředitelů nedošlo v I. pololetí 2009 k žádné personální změně.

Investice Skupiny ČEZ

V první polovině roku 2009 vynaložily společnosti Skupiny ČEZ na investiční výstavbu celkem 20 501 mil. Kč.

Investiční výstavba podle oblastí (mil. Kč)

Oblast	Střední Evropa		Jihovýchodní Evropa		Celkem	
	I. pololetí 2008	I. pololetí 2009	I. pololetí 2008	I. pololetí 2009	I. pololetí 2008	I. pololetí 2009
Jaderná energetika	2 232	4 079	0	0	2 232	4 079
Zdroje uhelné a paroplynové	4 541	6 143	18	26	4 559	6 169
<i>v tom: rekonstrukce</i>	3 605	1 617	0	0	3 605	1 617
<i>výstavba nových kapacit</i>	664	4 254	0	17	664	4 271
<i>ostatní</i>	272	272	18	9	290	281
Obnovitelné zdroje	47	211	0	3 638	47	3 849
Distribuce elektrické energie	3 618	4 128	585	743	4 203	4 871
Výroba a distribuce tepla	1	166	0	0	1	166
Těžba surovin	1 207	1 074	0	0	1 207	1 074
Ekologie	346	11	0	0	346	11
Informační systémy	448	238	16	20	464	258
Nakládání s odpady	13	0	0	0	13	0
Ostatní	419	408	282	260	701	668
Eliminace uvnitř Skupiny ČEZ		-644			0	-644
Celkem	12 872	15 814	901	4 687	13 773	20 501

Nabytí stálých aktiv (mil. Kč)

	I. pololetí 2008	I. pololetí 2009
Nabytí dlouhodobého hmotného majetku	13 305	20 305
<i>z toho: nabytí jaderného paliva</i>	900	2 045
Nabytí dlouhodobého nehmotného majetku	468	196
Nabytí dlouhodobého finančního majetku	1 746	705
Změna stavu závazků z titulu stálých aktiv	756	-23
Celkem	16 275	21 183

Povolenky na emise CO₂

Skupina ČEZ v souladu s požadavky legislativy vyřadila v České republice a v Polsku množství povolenek odpovídající ověřeným emisím za rok 2008. V Bulharsku je fungování systému stále ještě opožděno a čeká se na schválení konečné verze alokačního plánu a přidělení povolenek na účty provozovatelů. V ostatních zemích Skupina ČEZ neprovozuje žádné elektrárny, které spotřebovávají emisní povolenky.

Z hlediska dalšího vývoje systému obchodování s povolenkami je klíčové přijetí tzv. klimaticko-energetického balíčku, jehož součástí je i směrnice 2009/29/ES, která v řadě parametrů novelizuje systém obchodování s povolenkami. Z pohledu společnosti ČEZ je významné prodloužení obchodovacího období do roku 2020 a zásadní změna v přístupu k alokaci energetickým společnostem. Směrnice ustavuje jako výchozí princip alokaci formou aukce, ale umožňuje, aby ty členské státy, které splní určité podmínky, mohly na přechodnou dobu i energetickým společnostem přidělit povolenky zdarma (tzv. derogace), přičemž podíl povolenek prodávaných v aukcích bude v průběhu třetího obchodovacího období lineárně narůstat až ke 100 % v roce 2020. Tyto podmínky plní Česká republika, Polsko i Bulharsko. Podmínkou derogace je povinnost investovat prostředky ve stejné výši jako je hodnota zdarma přidělených povolenek do opatření vedoucích k modernizaci energetického sektoru, diverzifikace energetických zdrojů, využívání obnovitelných zdrojů energie a čistých technologií, včetně opatření ke snížení zátěže životního prostředí. Investice podléhají schválení ze strany Evropské komise. V případě, že by byla realizace ukotvena do české legislativy, znamenala by z pohledu ČEZ, a. s., investice ve výši několika desítek miliard Kč (v závislosti na budoucí ceně emisní povolenky).

Podoba systému ještě může doznat změn v návaznosti na mezinárodní jednání k problematice změny klimatu, která proběhnou v prosinci 2009 v Kodani. V případě dosažení dohody o mezinárodním závazku se Evropská unie již dříve zavázala zpřísnit svůj interní redukční závazek (místo snížení emisí o 20 % k roku 2020 snížit emise v tomto termínu o 30 %). Toto zpřísnění by se následně promítlo do zostření redukčních cílů pro zařízení v rámci systému obchodování s povolenkami.

Schválená směrnice musí být transponována do české legislativy. Tento proces proběhne v několika krocích a byl zahájen již v průběhu roku 2009. V Polsku a Bulharsku se legislativní proces transpozice této novely zatím nerozeběhl.

Strategie Skupiny ČEZ z hlediska nakládání s povolenkami bude i nadále zohledňovat předpokládaný vývoj jejich cen do konce obchodovacího období a příležitosti vyplývající z možnosti propojení systému obchodování s povolenkami s mechanismy Kjótského protokolu (kredity CER a ERU) jako součást dlouhodobé strategie snižování uhlíkové náročnosti.

Kredity z kjótských flexibilních mechanismů (CER – emisní redukce z projektů CDM, ERU – emisní redukce z projektů JI)

V souvislosti s finanční krizí a propadem cen emisních povolenek i emisních kreditů pozastavil ČEZ, a. s., v prvním pololetí podepisování nových smluv v této oblasti a soustředil se na plnění smluv stávajících. Nadto bedlivě sleduje vývoj emisních trhů mimo země Evropské unie a mezinárodních jednání o nástupci Kjótského protokolu a zvažuje příležitosti zde se do budoucna rýsující.

Soudní spory

Žádný člen Skupiny ČEZ nevedl v I. pololetí 2009 takové soudní spory, které by mohly podstatným způsobem ovlivnit jeho hospodaření nebo celé Skupiny ČEZ.

Mezi důležité milníky v soudních sporech patřily:

1. V soudních sporech probíhajících u rakouských soudů na základě žalob podaných rakouskými osobami (žaloby o zdržení se údajných imisí ionizujícího záření z Jaderné elektrárny Temelín) bylo v březnu 2009 provedeno veřejné slyšení. Generální advokát Evropského soudního dvora dne 18. 5. 2009 vydal závěrečné návrhy. Konečné rozhodnutí Evropského soudního dvora o předběžné otázce lze očekávat do konce roku 2009.
2. Společnost ČEZ eviduje žaloby související s realizací nabídky převzetí účastnických cenných papírů, resp. práva výkupu účastnických cenných papírů (tzv. squeeze-out) v bývalých regionálních distribučních společnostech a u společností Severočeské doly a.s. a ČEZ Teplárenská, a.s.
 - Žaloba o doplacení rozdílu z učiněné nabídky převzetí účastnických cenných papírů Severomoravské energetiky, a. s., konané v roce 2005, podaná žalobci: společností ALTERNATIVA CZ s.r.o., BD FINOS, a.s., Ing. Rudolfem Padyšákem a Milanem Jermanem. Řízení není dosud pravomocně skončeno. V jeho průběhu došlo zatím pouze ke změně žaloby, kdy žalobci nárokují doplacení ve vyšší částce. Celkový doplatek by tak mohl činit až 970 mil. Kč plus příslušenství. Výsledek řízení nelze předjímat.
 - Žaloba na přezkoumání protiplnění a přiznání práva na jinou výši protiplnění v rámci squeeze-outu ve Východočeské energetice, a. s. Žalobci Roman Minarik a společnost KOR BUSINESS LTD požadují doplacení nad rámec doposud hrazeného protiplnění. V průběhu dalšího řízení lze předpokládat obdobné požadavky jako u jiných uvedených žalob. Řízení je nyní ve fázi zpracovaného znaleckého posudku, který stanoví cenu akcií ke dni přechodu jejich vlastnictví na částku 7 349 Kč na akcii. Celkový doplatek by tak mohl činit až 120 mil. Kč plus příslušenství. Ve věci zatím soud nerozhodl.
 - Žaloby na přezkoumání protiplnění a přiznání práva na jinou výši protiplnění v rámci squeeze-outu v Středočeské energetické a.s.:
 - a) žalobce Roman Minarik, společnost KOR BUSINESS LTD, Pavel Suda, Karel Hendrych a Ing. Pavel Hořanský – požadovaná výše protiplnění není prozatím upřesněna, ve věci soud ustanovil znalce pro zpracování nového znaleckého posudku ohledně ceny akcie ke dni jejího přechodu na ČEZ, a. s.; žalobci Roman Minarik a KOR BUSSINESS LTD podpořili svoji žalobu rovněž žalobou na přiznání práva na dorovnání dle § 220k obchodního zákoníku v předchozím znění, v níž je požadován doplatek 10 000 Kč na jednu akcii. Celkový doplatek by tak mohl činit až 730 mil. Kč plus příslušenství.
 - b) žalobce Ing. Václav Charbuský požadoval poskytnutí protiplnění ve výši 6 888 Kč za jednu akcii; tuto žalobu vzal zpět, soud mu vyhověl vydáním usnesení, avšak žalobce v rámci odvolání do tohoto usnesení uplatnil náhradu škody 10 miliard Kč. Soud odvolání zamítl, včetně požadavku na náhradu škody.
 - Žaloba na přezkoumání protiplnění a přiznání práva na jinou výši protiplnění v rámci squeeze-outu v Severočeských dolech a.s. Žalobci MUDr. Ivan Počepcov, Ph.D., Ing. Tomáš Mandel, Jiří Jindřich, Ing. Jaroslav Licehamr, Obec Ledvice, Ing. Aleš Hodina, a Ing. Petr Lukáš požadují určení nepřiměřenosti protiplnění a doplacení protiplnění v zatím neurčené výši (jeden z žalobců však požaduje doplatek ve výši 4 182 Kč na akcii). Výsledek řízení nelze předjímat.

- Žaloba na přezkoumání přiměřenosti protiplnění proti ČEZ Teplárenská, a.s., v rámci squeeze-outu v United Energy, a.s., tj. právního předchůdce ČEZ Teplárenská, a.s., byla podána občanským sdružením OSDA-ČR-United Energy. Možný dopad žaloby na společnost ČEZ Teplárenská, a.s., nelze v této fázi řízení určit.
- 3. Ve všech případech valných hromad bývalých regionálních distribučních společností, společnosti Severočeské doly a.s. a ČEZ Teplárenská, a.s., rozhodujících o squeeze-outu jsou podány žaloby na neplatnost jejich rozhodnutí, přičemž u tří z nich byly již žaloby na neplatnost usnesení valných hromad REAS pravomocně zastaveny z důvodu nemožnosti pokračovat v řízení se společností ČEZ, a. s., jako nástupcem ve smyslu ustanovení § 107 odst. 5 občanského soudního řádu, a proti těmto pravomocným rozhodnutím nebylo podáno dovolání. V ostatních případech došlo rovněž k zastavení řízení z důvodu nemožnosti pokračovat v řízení se společností ČEZ, a. s., avšak vzhledem k nejnovější judikatuře Nejvyššího soudu byla většina těchto usnesení příslušnými soudy zrušena a v jednotlivých řízeních je nadále pokračováno v meritů věci, některá řízení se nacházejí dosud u Nejvyššího soudu (avšak i zde lze očekávat zrušení usnesení o zastavení řízení), a proto dosud nebyly tyto spory s konečnou platností rozhodnuty a výsledek jednotlivých řízení nelze předjímat. U společnosti Severočeské doly a.s. bylo řízení v této věci již pravomocně ukončeno a žaloba zamítnuta, avšak ze strany žalobců bylo podáno dovolání, o kterém nebylo dosud rozhodnuto. U ČEZ Teplárenská, a.s., nebylo řízení doposud ukončeno.
- 4. V souvislosti s restrukturalizací Skupiny ČEZ byla podána žaloba na neplatnost usnesení valné hromady společnosti Středočeská energetická a.s., konané dne 17. 10. 2005, a na prohlášení neplatnosti smluv o vkladu části podniku. Žalobci Roman Minarik a KOR BUSINESS LTD se proti žalovaným, společnostem Středočeská energetická a.s., ČEZ Distribuce, a. s., a ČEZ Prodej, s.r.o., domáhají vyslovení neplatnosti usnesení uvedené valné hromady a neplatnosti smluv o vkladu části podniku společnosti Středočeská energetická a.s. Městský soud v Praze usnesením rozhodl o tom, že je možné v tomto sporu pokračovat namísto Středočeské energetické s ČEZ, a. s. Toto rozhodnutí potvrdil i Vrchní soud v Praze, proti předmětným rozhodnutím bylo podáno dovolání, o kterém nebylo dosud Nejvyšším soudem rozhodnuto. Soudní řízení o vlastní věci nebylo dosud pravomocně skončeno a výsledek soudního řízení nelze předjímat.
- 5. Proti společnosti je dále vedeno 12 soudních sporů, které byly zahájeny stejným žalobcem – Lesy České republiky s.p. Všechny spory mají stejnou podstatu, a to uplatňovaný nárok na náhradu škod způsobených provozní činností ČEZ, a. s., v letech 1997 – 2006 na lesních porostech. Nejstarší žaloba je z roku 1999, poslední z roku 2008. Celkový součet žalovaných částek činí 193,6 mil. Kč plus příslušenství.
- 6. V insolvenčních řízeních vedených vůči společnostem skupiny PORCELA (celkem 8 společností) přihlásila společnost ČEZ Prodej, s.r.o., své pohledávky v celkové výši přes 285 mil. Kč. Z toho pohledávka za společností SKLÁRNY KAVALIER a.s., činí cca 120 mil. Kč, pohledávka za CRYSTALEX a.s., činí 65,6 mil. Kč, pohledávka za Sklo Bohemia a.s., činí 64,5 mil. Kč, pohledávka za společností Karlovarský porcelán a.s. činí 21,7 mil. Kč a pohledávka za Sklárný Bohemia a.s. činí 13,8 mil. Kč. Ostatní přihlášené pohledávky nepřesahují 0,5 mil. Kč. O všech přihlášených pohledávkách již proběhlo přezkumné jednání, přičemž věřitel ve všech případech dosáhl jejich zjištění.
- 7. V insolvenčním řízení vedeném vůči společnosti MORAVIA ENERGO, a.s., byla společností ČEZ, a. s., přihlášena pohledávka přesahující 1 506 mil. Kč. O této pohledávce dosud neproběhlo přezkumné jednání.

Přidružené společnosti MIBRAG B.V. a MIBRAG mbH pokračovaly ve sporu se Spolkovým úřadem pro zvláštní úkoly podmíněné sjednocením Německa. Spor je veden v souvislosti s garancemi předchůdce Spolkového úřadu pro zvláštní úkoly podmíněné sjednocením Německa - privatizační agentury - na parametry zásob uhlí určeného pro dodávky elektrárně

Schkopau ve výši 55 mil. EUR (cca 1,4 mld. Kč). MIBRAG se s elektrárnou Schkopau již vypořádal a požaduje nyní úhradu zaplacené částky od Spolkového úřadu. Vrchní zemský soud v Berlíně (KG Berlin) dne 9. 7. 2009 rozhodl, že MIBRAG mbH není oprávněn k získání náhrady škody a právní nárok společnosti MIBRAG B.V. neexistuje.

V Rumunsku vede společnost CEZ Distribuție několik soudních sporů s rumunskými drahami CFR o zaplacení za dodávky elektřiny v souhrnné výši cca 59 mil. RON (cca 0,4 mld. Kč).

Společenská odpovědnost

ČEZ proti krizi

Skupina ČEZ představila dne 17. 2. 2009 iniciativu „ČEZ proti krizi“, která představuje její příspěvek k ochraně zákazníků a celého národního hospodářství České republiky v době hospodářské krize. Iniciativa sestává ze 3 částí:

1. Více pracovních příležitostí u zaměstnavatelů

V letech 2009–2010 Skupina ČEZ navýší plánované investice do výroby a distribuce elektřiny o více než 5 mld. Kč. Na modernizaci a ekologizaci svých elektráren vynaloží v tomto období ČEZ, a. s., o 4 mld. Kč více, než původně plánoval. Obnova a posílení distribučních sítí získají ve stejném období o 1,1 mld. Kč více. ČEZ, a. s., tak umožní nově vytvořit či zachránit 5 600 pracovních míst u stávajících i nových dodavatelů.

2. Uvolnění peněz malým podnikatelům

ČEZ Prodej, s.r.o., nabídl všem malým podnikatelům možnost posunout si splatnost záloh za elektřinu o 30 dní. Místo 12 měsíčních plateb by tak v roce 2009 zaplatili pouze 11 a dorovnání by provedli až s ročním vyúčtováním v roce 2010. Okamžitě by se tak českým živnostníkům mohlo uvolnit až 800 mil. Kč, což by umožnilo snížit zatížení úvěry zejména podnikatelům v energeticky náročných oborech. Do 30. 6. 2009 využilo této nabídky 1 236 podnikatelů.

3. Pojištění plateb za elektřinu pro případ ztráty zaměstnání

ČEZ Prodej, s.r.o., zaplatil všem domácnostem v České republice, které jsou jeho zákazníky, pojištění plateb za elektřinu pro případ ztráty zaměstnání. Každý, kdo přišel o práci a přihlásil se na pracovní úřad po 1. 3. 2009, nemusel platit tři měsíční zálohy na elektřinu, ale zaplatila je za něj pojišťovna. Základní podmínkou je předchozí délka zaměstnání alespoň půl roku a včasné placení účtů za elektřinu v posledním roce. Do 30. 6. 2009 využilo této nabídky 7 859 domácností.

Bílé šrotovné

Od 15. 4. 2009 do 15. 6. 2009 nabízela Skupina ČEZ svým zákazníkům příspěvek 1 000 Kč na nákup nového spotřebiče energetické třídy A+ nebo A++. Podmínkou bylo vrácení starého spotřebiče stejného druhu prodejci nebo doložení jeho ekologické likvidace. Nabídku na výhodnější pořízení úsporné pračky, chladničky, mrazáku nebo chladničky s mrazákem využilo 10 423 zákazníků, z toho 6 920 nákupů bylo uskutečněno v síti EURONICS a 3 503 výměn spotřebičů hlásily prodejny DATART. Nejvyšší denní maximum prodaných spotřebičů dosáhlo v průběhu akce úrovně 340 kusů.

Elektřina zdarma pro postižené povodněmi

Energetická společnost ČEZ poskytla postiženým povodněmi elektřinu po tři měsíce zdarma, což pro ně znamená, že nebudou muset po tyto tři měsíce platit zálohy za elektřinu. Úleva se týká odběratelů z nízkého napětí, jak domácností, tak malých podnikatelů, kteří mají prokazatelně vytopeny obytné části domu.

Kromě toho ČEZ, a. s., postiženým nabídl ještě pomoc při obnově dodávek elektřiny. Každé odběrné místo, které bylo zaplaveno vodou, musí prohlédnout odborník, který stanoví, zda je připojení bezpečné. Tuto službu nabízí odběratelům zdarma.

Celkový počet přijatých žádostí o popovodňovou sazbu k 31. 7. 2009, kdy byl jejich příjem ukončen, činil 2 219.

ČEZ regionům



Ptají se vás děti, co bude, až vyrostou? **Nejste sami**, kdo hledá odpověď.

 Praha

V Praze proto podporujeme projekty zkoumající využití obnovitelných zdrojů energie. Ty představují jednu z možností, jak se v budoucnosti vypořádat s ubýváním fosilních paliv. Součástí jsou **výzkumné projekty** „Vývoj a výzkum vytápění“ (ČVUT), „Zvýšení potenciálu větrných elektráren“ (Akademie věd) a „Solární fotovoltaický systém“ (Zemědělská univerzita).



SKUPINA ČEZ www.cez.cz/regionam

Dne 25. 5. zahájila Skupina ČEZ informační kampaň s cílem představit obyvatelům krajů, oblastí a jednotlivých měst dobročinné aktivity a partnerské projekty, které v jejich okolí uskutečňuje. Informace se týkají umístění nejblíže Oranžových hřišť, cyklistických nebo turistických stezek, následují informace o konkrétní podpoře místních zdravotnických zařízení nebo o příspěvcích Zelené energie Skupiny ČEZ pro projekty v okolí. Příslušné údaje jsou zájemcům zpřístupněny na internetových stránkách Skupiny ČEZ.

Energie zítřka

(Futur/e/motion) aneb budoucnost získala konkrétní náplň

Dne 17. června 2009 představilo vedení Skupiny ČEZ novou iniciativu Futur/e/Motion - Energie zítřka. Reaguje tím na příležitosti v podobě nových technologií a obchodních modelů.

Iniciativa se má ve Skupině ČEZ stát platformou pro řízení aktivit v oblasti inovace. Skupina ČEZ chce více sledovat vývoj technologií a postupů, investovat do aplikovaného výzkumu a podílet se na zavádění těchto technologií do praktického využití. Rozšíření hlavních podnikatelských aktivit o uvedené inovativní oblasti má za cíl posílit konkurenční výhodu i společenskou odpovědnost Skupiny ČEZ.

Mezi technologie, na něž se chce Skupina ČEZ v budoucnosti zaměřit, patří:

- nové technologie a postupy ve výrobě, spotřebě a distribuci, které budou šetrnější k životnímu prostředí a které budou efektivněji využívat primární zdroje;
- doplnění tradičních zdrojů o místní výrobu mimo hlavní páteřní síť;
- nové postupy ve spotřebě, které rozšíří možnosti lidí ovlivňovat a řídit svou spotřebu energie podle vlastních představ;
- využití elektrických motorů v dopravě.

V rámci Skupiny ČEZ se připravuje průřezové portfolio projektů v různých fázích realizace, aby bylo možné potvrdit si příležitosti a prověřit možnosti zavádění jednotlivých inovací.

K příležitostem, které Skupina ČEZ v budoucnosti plánuje sledovat, patří:

1. Nové technologie v oblasti obnovitelných zdrojů energie

Některé technologie nejsou dosud komerčně dostupné, např. v oblasti geotermální energie, neboť jsou provázány technologickými nesnázemi. V pilotním projektu ověřuje Skupina ČEZ využití geotermální energie v Liberci.

2. Skladování elektřiny

Skupina ČEZ se připravuje na využití nových technologií, jejichž vývoj značně postoupil, ale dosud nedošly do fáze komerční realizace. Jedná se o technologie tlačené vzduchu do hornin v geologickém podloží a využití baterií. Pro tyto účely jde využívat i baterie v momentálně neprovozovaných elektromobilech. Skladování elektrické energie bude mj. umožněno zavedením chytrých sítí.

3. Chytré sítě

Jedná se o množinu mnoha dílčích technologií, které zajistí lepší flexibilitu, spolehlivost a uživatelskou přívětivost energetické sítě. Chytré sítě umožní vyšší míru zapojení zdrojů místního významu, převážně obnovitelných zdrojů a kogeneračních jednotek. Koncový zákazník pomocí chytrého měřidla bude mít aktuální informace o své spotřebě a bude mít možnost okamžitě reagovat, a tím ovlivňovat velikost spotřeby. Na základě těchto údajů budou mít zákazníci možnost si zvolit pro ně nejvýhodnější tarify a služby. Pomocí systému řízení poptávky, který v jednoduché podobě existuje již dnes, bude možné jednak odložit spotřebu elektřiny na mimošpičkovou dobu u činností, které zákazník nepožaduje vykonat okamžitě, a jednak naopak při přebytečné energii v síti (např. z obnovitelných zdrojů) bude možné ji operativně uplatnit u zákazníka. Díky obousměrnému systému komunikace mezi jednotlivými prvky sítě dojde ke zvýšení bezpečnosti a kvality dodávek, bude možné předcházet a minimalizovat výpadky a dobu nedodávky elektrické energie. Chytré sítě umožní maximální využití stávající infrastruktury a masové nasazení nových prvků, např. elektromobilitu a úložišť elektrické energie.

4. Zdroje s malým výkonem

V budoucnu výrazně posílí role kogenerace (výroba elektřiny a tepla) a trigenerace (výroba elektřiny, tepla a chladu) ve zdrojích s malou kapacitou. Skupina ČEZ se chce ve využití těchto příležitostí soustředit spíše na podniky a průmyslovou sféru, kterým nabídne rekonstrukci jejich teplárny (dožívajícího kotle) na kogeneraci tepla a elektřiny, případně i chladu. Přebytek elektřiny může podnik dodávat do sítě.

5. Elektromobilita

Jde o komplexní řešení náhrady spalovacího motoru v dopravě pohonem na elektřinu. Skupina ČEZ se rozhodla aktivně podpořit koncept elektromobility v České republice. Její kroky se týkají podpory užívání elektromobilů, poskytování komplexních služeb s vazbou na distribuční síť Skupiny ČEZ a také další podpory výroby elektřiny z obnovitelných zdrojů.

Dne 23. června byl představen pilotní projekt, v němž zamýšlí Skupina ČEZ testovat provoz elektromobilů ve skutečném prostředí. Předpokládá prověření fungování obchodního modelu a infrastruktury pro dobíjení, spolupráci na rozvoji elektromobility s relevantními subjekty, ale i zvýšení povědomí a zájmu o elektromobily u české veřejnosti. V úvodní fázi pilotního projektu chce ČEZ uvést do poloviny roku 2010 alespoň 10 elektromobilů do provozu formou bezplatného zapůjčení vybraným neziskovým organizacím. Do podpory elektromobility plánuje Skupina ČEZ do roku 2012 investovat 500 milionů korun.



Výklad pojmů a zkratk

Přehled používaných pojmů

Pojem	Komentář
CER	Certified Emission Reductions Emisní redukce získané realizací projektů CDM
CDM	Clean Development Mechanism Mechanismus čistého rozvoje. Ujednání v rámci Kjótského protokolu dovolující vyspělým zemím majícím závazek ke snížení emisí skleníkových plynů investovat do snížení emisí v rozvojových zemích, které tento závazek nemají.
EPEX Spot	Energetická burza provozovaná společností EPEX Spot SE se sídlem ve Francii. EPEX Spot SE je společný podnik EEX Power Spot a Powernext SA.
EUA	Emisní povolenka Právo provozovatele vypustit do ovzduší 1 t CO ₂
ISOT	Informační systém organizátora trhu Informační systém XMtrade ®/ISOT pro podporu organizování krátkodobého trhu s elektřinou používaný provozovatelem přenosové soustavy ve Slovenské republice. XMtrade je ochranná známka vlastněná společností SFÉRA, a.s., IČO 35 757 736, registrovanou ve Slovenské republice.
JI	Joint Implementation Společná implementace. Kjótský mechanismus, který umožňuje vládám a firmám v industrializovaných zemích zakoupit si emisní redukční jednotky z projektů uskutečněných v jiných industrializovaných zemích, které snižují nebo jinak zabraňují emisím skleníkových plynů.
OKO	Operátorem trhu Organizovaný krátkodobý trh s elektřinou
OTE	Operátor trhu s elektřinou
PXE	Energetická burza Praha Od 15. 7. 2009 název: POWER EXCHANGE CENTRAL EUROPE, a.s.
SEPS	Slovenská elektrizačná prenosová sústava, a.s. Slovenská elektrizační prenosová soustava. Provozovatel přenosové soustavy ve Slovenské republice.

Přehled používaných jednotek

Jednotka	Komentář
GWh	gigawatthodina = jednotka elektrické práce
kV	kilovolt = jednotka elektrického napětí
MW	megawatt = jednotka výkonu
TJ	terajoul = jednotka práce (energie)

Zahraniční měny

Země	Zkratka měny	Název	Poznámka
Albánská republika	ALL	lek	
Bulharská republika	BGN	български лев (lev)	
Irsko	EUR	euro	
Kosovo	EUR	euro	není členem Eurozóny
Nizozemské království	EUR	euro	
Polská republika	PLN	złoty	
Republika Bosna a Hercegovina	KM, mezinárodně BAM	konvertibilna marka	1 KM = 0,51129 EUR Kurs je fixní a vychází z přepočítacího poměru německé marky (DEM) a eura.
Rumunsko	RON	leu	
Ruská federace	RUB	рубль (česky rubl)	
Slovenská republika	EUR	euro	
Spolková republika Německo	EUR	euro	
Srbsko	RSD	динар (dinar)	Zahraniční společnosti mohou mít základní kapitál v EUR
Turecká republika	TRY	Türk lirası (turecká lira)	
Ukrajina	UAH	гривня (česky hřivna)	

Metodika výpočtu klíčových ukazatelů Skupiny ČEZ

Název ukazatele	Výpočet
Celkový dluh	Dlouhodobé závazky bez části splatné během 1 roku + Krátkodobá část dlouhodobého dluhu + Krátkodobé úvěry
Celkový kapitál	Vlastní kapitál přiřaditelný akcionářům mateřského podniku + Celkový dluh
Čistý dluh	Dlouhodobé závazky bez části splatné během 1 roku + Krátkodobé úvěry + Krátkodobá část dlouhodobého dluhu – (Peníze a peněžní ekvivalenty + vysoce likvidní krátkodobá finanční aktiva)
EBIT	Zisk před zdaněním a ostatními náklady a výnosy
EBITDA	Zisk před zdaněním a ostatními náklady a výnosy + Odpisy
Rentabilita vlastního kapitálu (ROE) čistá	Čistý zisk připadající na akcionáře mateřského podniku / ((Vlastní kapitál akcionářů mateřského podniku k 30.6. předchozího roku + Vlastní kapitál akcionářů mateřského podniku k 30.6. letošního roku)/2)

Kontakty

Jméno	E-mail (internetové stránky)	Telefon
Tiskový mluvčí		
Ladislav Kříž	ladislav.kriz@cez.cz	+420 211 042 383
Eva Nováková	eva.novakova@cez.cz	+420 211 042 291
Martin Pavlíček	martin.pavlicek@cez.cz	+420 211 042 540
Vztahy s investory		
Barbara Seidlová	barbara.seidlova@cez.cz	+420 211 042 529
Dana Fantová	dana.fantova@cez.cz	+420 211 042 514
Internetové stránky		
	www.cez.cz	
Pavel Foršt	pavel.forst@cez.cz	+420 211 043 362
Martin Schreier	martin.schreier@cez.cz	+420 211 042 612
Nadace ČEZ		
Lucie Speratová	lucie.speratova@cez.cz	+420 211 046 720
	www.nadacecez.cz	
Zákaznická linka v České republice		
ČEZ Zákaznické služby, s.r.o.		+420 840 840 840
Virtuální obchodní kancelář	www.cez.cz/cs/pece-a-podpora/jak-nas-kontaktovat/virtualni-obchodni-kancelar.html	

Účetní výkazy

Konsolidovaná rozvaha zpracovaná s využitím metod IFRS

(v mil. Kč)

AKTIVA	k 31. 12. 2008	k 30. 6. 2009
Dlouhodobý hmotný majetek:		
Dlouhodobý hmotný majetek, brutto	488 956	489 244
Oprávký a opravné položky	252 330	260 491
Dlouhodobý hmotný majetek, netto	236 626	228 753
Jaderné palivo, netto	6 287	6 234
Nedokončené hmotné investice včetně poskytnutých záloh	47 913	61 607
Dlouhodobý hmotný majetek, jaderné palivo a investice celkem	290 826	296 594
Ostatní stálá aktiva:		
Cenné papíry v ekvivalenci	1 907	8 257
Dlouhodobý finanční majetek, netto	34 614	40 032
Dlouhodobý nehmotný majetek, netto	18 074	17 519
Odložená daňová pohledávka	816	507
Ostatní stálá aktiva celkem	55 411	66 315
Stálá aktiva celkem	346 237	362 909
Oběžná aktiva:		
Peněžní prostředky a peněžní ekvivalenty	17 303	34 479
Pohledávky, netto	41 729	34 401
Pohledávka z titulu daně z příjmů	140	5 720
Zásoby materiálu, netto	4 914	5 030
Zásoby fosilních paliv	2 959	2 732
Emisní povolenky	1 523	565
Ostatní finanční aktiva, netto	56 237	53 142
Ostatní oběžná aktiva	2 133	2 372
Oběžná aktiva celkem	126 938	138 441
AKTIVA CELKEM	473 175	501 350

Konsolidovaná rozvaha zpracovaná s využitím metod IFRS

(v mil. Kč)

PASIVA	k 31. 12. 2008	k 30. 6. 2009
Vlastní kapitál:		
Vlastní kapitál přiřaditelný akcionářům mateřského podniku:		
Základní kapitál	59 221	53 799
Vlastní akcie	-66 910	-5 371
Nerozdělené zisky a kapitálové fondy	180 941	128 803
Vlastní kapitál přiřaditelný akcionářům mateřského podniku celkem	173 252	177 231
Menšinové podíly	12 158	11 686
Vlastní kapitál celkem	185 410	188 917
Dlouhodobé závazky:		
Dlouhodobé závazky bez části splatné během jednoho roku	66 526	81 441
Rezerva na vyřazení jaderného zařízení z provozu a uložení použitého jaderného paliva	35 631	35 837
Ostatní dlouhodobé závazky	19 631	19 051
Dlouhodobé závazky celkem	121 788	136 329
Odložený daňový závazek	14 421	22 678
Krátkodobé závazky:		
Krátkodobé úvěry	35 001	32 305
Část dlouhodobých dluhů splatná během jednoho roku	4 874	349
Obchodní a jiné závazky	93 646	105 629
Závazky z titulu daně z příjmů	3 910	1
Ostatní pasiva	14 125	15 142
Krátkodobé závazky celkem	151 556	153 426
PASIVA CELKEM	473 175	501 350

Konsolidovaný výkaz zisku a ztráty zpracovaný s využitím metod IFRS
(v mil. Kč)

	1 – 6 / 2008	1 – 6 / 2009
Provozní výnosy:		
Tržby z prodeje elektrické energie	79 161	87 492
Výnosy a náklady z derivátových obchodů s elektrickou energií, uhlím a plynem, netto	4 595	2 076
Tržby z prodeje tepla a ostatní výnosy	6 665	6 047
Výnosy celkem	90 421	95 615
Provozní náklady:		
Palivo	-7 466	-8 005
Nákup energie a související služby	-18 538	-22 411
Opravy a údržba	-1 691	-2 211
Odpisy	-10 806	-10 971
Osobní náklady	-7 707	-7 749
Materiál	-2 290	-2 173
Emisní povolenky, netto	342	1 241
Ostatní provozní náklady	-4 288	-2 480
Náklady celkem	-52 444	-54 759
Zisk před zdaněním a ostatními náklady a výnosy	37 977	40 856
Ostatní náklady a výnosy:		
Nákladové úroky	-1 352	-1 532
Úroky z jaderných a ostatních rezerv	-1 025	-1 046
Výnosové úroky	813	1 077
Kurzové zisky a ztráty, netto	-656	-339
Zisk/ztráta z prodeje dceřiných a přidružených podniků	333	-6
Ostatní finanční náklady a výnosy, netto	670	918
Výnosy z cenných papírů v ekvivalenci	7	17
Ostatní náklady a výnosy celkem	-1 210	-911
Zisk před zdaněním	36 767	39 945
Daň z příjmů	-7 809	-7 945
ZISK PO ZDANĚNÍ	28 958	32 000
Zisk po zdanění přiřaditelný na:		
Podíly akcionářů mateřského podniku	28 583	31 641
Menšinové podíly	375	359

Konsolidovaný výkaz o úplném výsledku zpracovaný s využitím metod IFRS
(mil. Kč)

	1 – 6 / 2008	1 – 6 / 2009
Zisk po zdanění	28 958	32 000
Ostatní úplný výsledek:		
Změna reálné hodnoty finančních nástrojů zajišťujících peněžní toky účtovaná do vlastního kapitálu	8 118	5 019
Odúčtování zajištění peněžních toků z vlastního kapitálu	-1 388	-444
Změna reálné hodnoty realizovatelných cenných papírů účtovaná do vlastního kapitálu	-252	-1 095
Realizovatelné cenné papíry odúčtované z vlastního kapitálu	7	16
Rozdíly z kurzových přepočtů	- 4 516	-4 732
Podíl na změnách vlastního kapitálu přidružených a společných podniků	-1	64
Odložená daň z příjmů související s ostatním úplným výsledkem	-1 268	-771
Ostatní pohyby	19	
Ostatní úplný výsledek po zdanění	719	-1 943
Úplný výsledek celkem	29 677	30 057
Úplný výsledek přiřaditelný na:		
Podíly akcionářů mateřského podniku	30 593	30 516
Menšinové podíly	-916	-459

Konsolidovaný výkaz změn vlastního kapitálu zpracovaný s využitím metod IFRS
(v mil. Kč)

	Podíl přiřaditelný akcionářům mateřského podniku						Vlastní kapitál celkem
	Základní kapitál	Vlastní akcie	Rozdíly z kurzových přepočtů	Oceňovací rozdíly z rozdíly a ostatní rezervy	Nerozdělené zisky	Celkem	
Stav k 31. 12. 2007	59 221	-55 972	-2 296	3 225	167 174	171 352	184 226
Úplný výsledek celkem			-3 218	5 217	28 594	30 593	29 677
Dividendy					-21 321	-21 321	-21 323
Pořízení vlastních akcií		-13 079				-13 079	-13 079
Prodej vlastních akcií		2 162			-1 597	565	565
Opční práva na nákup akcií				50		50	50
Převod uplatněných a zaniklých opčních práv v rámci vlastního kapitálu							
Stav k 30. 6. 2008	59 221	-66 889	-5 514	8 288	173 054	168 160	180 116
Stav k 31. 12. 2008	59 221	-66 910	-5 025	-5 128	191 094	173 252	185 410
Úplný výsledek celkem			-3 964	2 704	31 776	30 516	30 057
Dividendy					-26 659	-26 659	-26 662
Snižování základního kapitálu	-5 422	61 313			-55 891		
Prodej vlastních akcií		226			-157	69	69
Opční práva na nákup akcií				53		53	53
Převod uplatněných a zaniklých opčních práv v rámci vlastního kapitálu							
Změna minoritních podílů v souvislosti s akvizicemi				-34	34		
Stav k 30. 6. 2009	53 799	-5 371	-8 989	-2 405	140 197	177 231	188 917
							-10

Konsolidovaný výkaz o peněžních tocích zpracovaný s využitím metod IFRS
(v mil. Kč)

1 – 6 / 2008

1 – 6 / 2009

Provozní činnost:		
Zisk před zdaněním	36 767	39 945
Úpravy o nepeněžní operace:		
Odpisy	10 807	10 983
Amortizace jaderného paliva	1 460	1 291
Zisk / ztráta z prodeje stálých aktiv, netto	-383	-61
Kurzové zisky a ztráty , netto	656	339
Nákladové a výnosové úroky, přijaté dividendy	496	414
Změna stavu rezervy na vyřazení jaderného zařízení z provozu a uložení použitého jaderného paliva	190	82
Opravné položky k majetku, ostatní rezervy a ostatní nepeněžní náklady a výnosy	-807	1 396
Výnosy z cenných papírů v ekvivalenci	-7	-17
Změna stavu aktiv a pasiv:		
Pohledávky	-2 017	9 412
Zásoby materiálu	-452	-485
Zásoby fosilních paliv	-1 229	141
Ostatní oběžná aktiva	-54 493	5 203
Obchodní a jiné závazky	42 340	-11 298
Ostatní pasiva	875	3
Peněžní prostředky vytvořené provozní činností	34 203	57 348
Zaplacená daň z příjmů	-6 865	-9 507
Placené úroky s výjimkou kapitalizovaných úroků	-523	-333
Přijaté úroky	489	720
Přijaté dividendy	25	2
Čistý peněžní tok z provozní činnosti	27 329	48 230

Konsolidovaný přehled o peněžních tocích zpracovaný s využitím metod IFRS
(v mil. Kč)

	1 – 6 / 2008	1 – 6 / 2009
Investiční činnost:		
Pořízení dceřiných, přidružených a společných podniků, bez nakoupených peněžních prostředků	-77	-11 730
Příjmy z prodeje dceřiných a přidružených podniků, bez prodaných peněžních prostředků	759	1 270
Nabytí stálých aktiv	-16 275	-21 183
Poskytnuté půjčky	-15 538	-9 862
Příjmy z prodeje stálých aktiv	390	192
Splátky poskytnutých půjček	18	339
Změna stavu finančních aktiv s omezenou disponibilitou	-850	65
Peněžní prostředky použité na investiční činnost	-31 573	-40 909
Finanční činnost:		
Čerpání úvěrů a půjček	155 926	130 670
Splátky úvěrů a půjček	-141 565	-119 387
Přírůstky ostatních dlouhodobých závazků	292	39
Úhrady ostatních dlouhodobých závazků	-355	-204
Dividendy zaplacené akcionářům společnosti	14	-17
Zaplacené dividendy / Přijaté kapitálové vklady – menšinové podíly, netto	-2	-3
Nákup a prodej vlastních akcií, netto	-12 514	70
Čistý peněžní tok z finanční činnosti	1 796	11 168
Vliv kurzových rozdílů na výši peněžních prostředků	-826	-1 313
Čistý přírůstek / úbytek peněžních prostředků a peněžních ekvivalentů	-3 274	17 176
Peněžní prostředky a peněžní ekvivalenty na počátku období	12 429	17 303
Peněžní prostředky a peněžní ekvivalenty ke konci období	9 155	34 479
Dodatečné informace k přehledu o peněžních tocích:		
Celkové zaplacené úroky	1 090	1 173

Identifikace akciové společnosti ČEZ

ČEZ, a. s.
Duhová 2/1444
140 53 Praha 4
Česká republika

Zápis v obchodním rejstříku vedeném
Městským soudem v Praze, oddíl B, vložka 1581

Rok založení:	1992
Právní forma:	akciová společnost
IČ:	452 74 649
DIČ:	CZ45274649
Bankovní spojení:	KB Praha 1, č. ú. 71504011/0100
Telefon:	+420 211 041 111
Fax:	+420 211 042 001
Internet:	http://www.cez.cz
E-mail:	cez@cez.cz

Tato zpráva je Pololetní zprávou emitenta kótovaného cenného papíru ve smyslu ustanovení § 119, zákona číslo 256/2004 Sb. Údaje a informace v této zprávě nebyly ověřeny auditorem.

Uzávěrka obsahu Pololetní zprávy 2009: 12. srpna 2009