

ČEZ Prodej, a.s.
Výroční zpráva za rok 2022

Cesta >



k › energetické ›

bezpečnosti ›

vede › přes › razantní ›

a › rozhodné › kroky ›

Jsme a vždy budeme stabilní
a tradiční dodavatel, který
je vždy k dispozici

Dodáváme nejen energii,
ale realizujeme i komplexní
technologická řešení

Zodpovědnou nákupní strategií
společnosti chráníme naše
zákazníky před prudkými výkyvy cen

Digitalizace je klíčovou
prioritou společnosti a MŮJ ČEZ
je toho důkazem

Spolehlivé a profesionální
poradenství pro naše zákazníky
a pro širokou veřejnost



Představení Skupiny ČEZ

Skupina ČEZ je stabilní energetickou skupinou, která patří mezi největší ekonomické subjekty v České republice i ve střední Evropě a která významně přispívá k rozvoji energetického sektoru regionu. V rámci řešení energetické krize v roce 2022 Skupina ČEZ prokázala, že je bezpečným a spolehlivým přístavem pro své zákazníky, a dokázala zajistit maximální dodávky energií pro Českou republiku i sousední země.

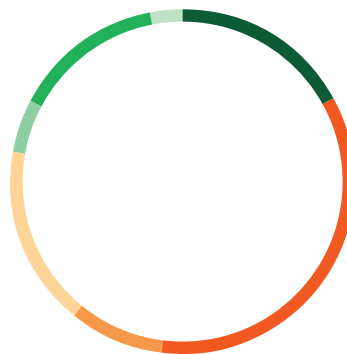
Ve své činnosti klade Skupina ČEZ důraz na naplňování globálních klimatických cílů, dekarbonizaci a na dopady podnikání na životní prostředí obecně. Zaměřuje se na rozvoj jaderných a obnovitelných zdrojů a na inovace v energetice, aby mohla zákazníkům poskytovat spolehlivé a udržitelné služby.

Těžiště hodnoty je vytvářeno z bezemisní výroby, distribuce a prodeje elektřiny a tepla. Významnými činnostmi jsou dále obchodování s komoditami, distribuce a prodej zemního plynu, těžba a zejména poskytování komplexních energetických a moderních technologických služeb.

Skupina ČEZ dává práci téměř 29 tisícům zaměstnanců a dodává energie a moderní energetická řešení milionům zákazníků v České republice, Německu, Polsku a na Slovensku. Mimo střední Evropu působí zejména ve Francii, Itálii, Nizozemsku a v Rakousku.

Podíl hlavních činností Skupiny ČEZ na EBITDA v roce 2022

	%
● VÝROBA – Trading	17
● VÝROBA – Jaderné zdroje	35
● VÝROBA – Obnovitelné zdroje	9
● VÝROBA – Emisní zdroje	17
● TĚŽBA	5
● DISTRIBUCE	14
● PRODEJ	3
Celkem	100



Vize a společenská odpovědnost

Dlouhodobou vizí Skupiny ČEZ je přinášet inovace pro řešení energetických potřeb a přispívat k vyšší kvalitě života. Strategie „VIZE 2030 – Čistá Energie Zítřka“ je zaměřena na dynamickou přeměnu výrobního portfolia na nízkoemisní a na dosažení plné klimatické neutrality již do roku 2040. Součástí je závazek ukončit výrobu tepla z uhlí a zásadně omezit výrobu elektřiny z uhlí do roku 2030.

Základním předpokladem bezemisní vize a priority energetické soběstačnosti je rozvoj jaderné energetiky a výstavba 6 000 MW nových obnovitelných zdrojů již do roku 2030. Do konce roku 2024 je cílem v koordinaci s českým státem vybrat dodavatele na vybudování nejméně jednoho nového velkého jaderného bloku v ČR. Současně byla urychlena příprava výstavby malých modulárních jaderných reaktorů, první takový reaktor by měl být umístěn v lokalitě Temelín.

V oblasti distribuce a prodeje je základním cílem poskytovat nejvýhodnější energetická řešení a nejlepší zákaznickou zkušenost na trhu. Skupina ČEZ proto významně investuje do modernizace a digitalizace distribučních sítí, chce být nejspolehlivějším dodavatelem energií a moderních komplexních energetických služeb a hodlá být leaderem energetické transformace a dekarbonizace průmyslu v České republice a střední Evropě.

Při svém podnikání se Skupina ČEZ řídí přísnými etickými standardy zahrnujícími odpovědné chování k zaměstnancům, společnosti a životnímu prostředí. Hlásí se k principům trvale udržitelného rozvoje s důrazem na oblast ESG (Environmental, Social, Governance) jako integrální součásti řízení celé společnosti. Skupina ČEZ podporuje energetickou úspornost, prosazuje nové technologie a inovace a zaměřuje se na investice do moderních technologií, vědy a výzkumu. Firemní kultura je orientována na bezpečnost, vnitřní efektivitu v zájmu růstu hodnoty Skupiny ČEZ a vytváření prostředí pro profesní růst zaměstnanců a rovné příležitosti. Jednou z priorit je úzká spolupráce s komunitami a co nejvíce přístup k zákazníkům. Komplexním cílem je dostat se v hodnocení ESG do roku 2023 mezi 20 % nejlepších.

Nejvýznamnějším akcionářem mateřské společnosti ČEZ je Česká republika s podílem na základním kapitálu téměř 70 %. Akcie ČEZ jsou obchodovány na pražské a varšavské burze cenných papírů, kde jsou součástí burzovních indexů PX a WIG-CEE. Tržní kapitalizace ČEZ k 31. 12. 2022 činila 413 mld. Kč a během své existence odvedla společnost ČEZ na dividendách svým akcionářům téměř 369 mld. Kč.

Skupina ČEZ dlouhodobě patří k největším daňovým poplatníkům v České republice a k základním pilířům české ekonomiky. Za 30 let od vzniku akciové společnosti odvedl ČEZ českému státu na dividendách, daních, darech a platbách za emisní povolenky více než 800 mld. Kč.

Obsah

Čestné prohlášení osob odpovědných za výroční zprávu 2022	5	5. Zpráva o vztazích mezi propojenými osobami za rok 2022	28
1. Představení společnosti	9	6. Finanční část	37
Úvodní slovo předsedy představenstva	9	Účetní závěrka společnosti k 31. 12. 2022	37
Vybrané ukazatele společnosti, akcie a akcionáři	11	Rozvaha	38
Vybrané události 2022 a 2023	12	Výkaz zisku a ztráty	42
2. Řízení a správa společnosti	16	Přehled o změnách vlastního kapitálu	44
Orgány společnosti a její management	16	Přehled o peněžních tocích	45
3. Podnikání společnosti – hospodaření	18	Příloha účetní závěrky	46
Vývoj výnosů, nákladů a zisku	18	Zpráva nezávislého auditora	59
Struktura aktiv a pasiv	18	7. Ostatní informace	63
Obchodování s elektřinou a dalšími komoditami	19	Základní organizační schéma	
4. Podnikání společnosti – ostatní oblasti	24	k datu vydání výroční zprávy	63
Personalistika	24	Výklad pojmů a zkratk	64
Výzkum a vývoj	25	Metodika výpočtu klíčových ukazatelů	65
Ochrana životního prostředí	25	Identifikace akciové společnosti ČEZ Prodej	66
Doplňující údaje k výroční zprávě	25	Příloha 1 Schéma struktury vztahů v období od 1. 1. 2022 do 31. 12. 2022	
Skutečnosti, které nastaly po rozvahovém dni	25		
Informace o nabytí vlastních akcií nebo vlastních podílů	25		

Čestné prohlášení osob odpovědných za výroční zprávu 2022

Údaje ve výroční zprávě ČEZ Prodej, a.s., za rok 2022 odpovídají skutečnosti a žádné podstatné okolnosti, které by mohly ovlivnit přesné a správné posouzení společnosti ČEZ Prodej, a.s., nebyly vynechány.

V Praze dne 5. 5. 2023

Tomáš Kadlec
předseda představenstva

Petra Šárová
místopředsedkyně představenstva

Jsme a vždy budeme stabilní a tradiční dodavatel, který je vždy k dispozici >

Komplikovaná situace již v roce 2021 způsobila krach dodavatelů elektřiny. V loňském roce se pro téměř milion zákazníků stal ČEZ Prodej dodavatelem poslední instance. ČEZ byl na svou roli dobře připraven, dodržel své závazky a hrál fér a bez elektřiny skutečně nikoho nenechal. Nabídli jsme naši profesionální pomoc jak online, tak telefonicky nebo osobně. Velké množství zákazníků se rozhodlo u nás zůstat a přešlo z režimu DPI na standardní smlouvu.





1. Představení společnosti

Úvodní slovo předsedy představenstva

Vážené dámy, vážení pánové,

rok 2022 se v mnoha ohledech zapíše do historie energetiky. Na začátku roku byl dokončen přechod téměř milionu zákazníků z režimu dodavatele poslední instance po pádu několika alternativních dodavatelů energie. Pokračoval bezprecedentní růst cen energií, který kladl mimořádné nároky na komunikaci a péči o zákazníky. Byl to mimořádně náročný rok pro nás všechny, přesto se nám ho podařilo projít velmi úspěšně a ČEZ Prodej opět potvrdil svoji roli bezpečného přístavu v době energetické krize. Uspokojili jsme potřeby všech zákazníků a zároveň jsme udrželi vynikající výsledky v oblasti zákaznické zkušenosti, prodeje energií, nových technologií i doplňkových služeb. Vytvořili jsme čistý zisk 2,343 mld. Kč, a významně tak přispěli k ziskovosti celé Skupiny ČEZ.

Končící dodavatelé energií

Komplikovaná situace již v roce 2021 způsobila krach společností, o svého dodavatele elektřiny loni přišlo téměř milion zákazníků, pro které se ČEZ Prodej stal dodavatelem poslední instance. ČEZ byl na svou roli dodavatele poslední instance dobře připraven, dodržel své závazky a hrál férově a bez elektřiny skutečně nikoho nenechal. Nabídl jsme naši profesionální pomoc jak online, tak telefonicky nebo osobně na našich 24 pobočkách i na 70 kontaktních místech našich partnerů včetně poboček našeho strategického partnera České pošty. Velké množství zákazníků se rozhodlo u nás zůstat a přešlo z režimu DPI na standardní smlouvu.

Zákazníci na nás spoléhají, protože jsme stabilní a tradiční dodavatel, který je vždy k dispozici.

Strmý růst cen elektřiny

Velkoobchodní ceny elektřiny v roce 2022 pokračovaly v rekordním růstu a naše konzervativní nákupní strategie se vyplatila. Dokázali jsme tak pro naše zákazníky udržet velmi výhodné ceny po celý rok. V druhé polovině roku jsme

intenzivně komunikovali se zákazníky, aby věděli, jak se jich týkají zastropované ceny a následně jakou budou mít cenu v případě, že mají produkt na dobu neurčitou. Následně jsme zákazníky vyzvali k samoodečtu a upravili jim zálohy tak, aby se vyhnuli nedoplatku.

Naší prioritou je kromě skvělé zákaznické péče také ochrana zákazníků před prudkými výkyvy cen, tomu odpovídá i naše zodpovědná nákupní strategie.

Poradenství

Výdaje za energie nově významně ovlivňují rodinné rozpočty a tepelný komfort domácností. V návaznosti na růst cen jsme začali plnit potřebu zákazníků, kteří chtěli vědět, jak ušetřit za energie. Úspěšně jsme spustili první generaci energetického poradenství. ŠETRÍM.CZ se stalo nejvýznamnějším zdrojem informací pro veřejnost (přes 1 mil. návštěvníků), státní instituce a média. Ukazuje srovnání spotřeby s ideální i běžnou spotřebou a zároveň desítky individuálně napočítaných úsporných opatření. Na konci roku jsme spustili ČEZ AKADEMII pro ty, kteří chtějí realizovat energetické úspory, mít energie pod kontrolou a aktivně řídit svoji spotřebu. Cílem je skutečně pomoci lidem řešit jejich situaci a zároveň budovat pozitivní vnímání, že se vyplatí být u ČEZ a ČEZ skutečně pomáhá.

V aktuální situaci zákazníci očekávají od svého dodavatele energie i poradenství a my tuto potřebu plníme, a to nejen pro naše zákazníky, ale i pro širokou veřejnost.

Nový MŮJ ČEZ pro online obsluhu energií a služeb

Moderní MŮJ ČEZ se stal naším klíčovým kanálem pro obsluhu zákazníků. MŮJ ČEZ je jasnou jedničkou s 5,6 milionu návštěv ročně, 1,3 milionu zákazníků a nejširší nabídkou funkcionalit. Dosáhli jsme také výrazného progresu s převodem zákazníků na elektronickou fakturaci (nárůst z 27 % na 73 %) a počet zákazníků s verifikovaným údajem (z 22 % na 67 %). Digitalizace je také jedním z cílů strategie Čistá Energie Zítřka.

MŮJ ČEZ umožnil našim zákazníkům vyřizovat více požadavků online a uvolnil ruce našim zaměstnancům, kteří tak mají více prostoru pro zákaznickou péči.

Digitalizace je pro nás klíčovou prioritou a MŮJ ČEZ je toho důkazem.

Jsme nejdůvěryhodnější dodavatel energií

I v tomto těžkém roce jsme udrželi velmi dobrou zákaznickou spokojenost nad cílem 85 % a zároveň jsme opět obhájili pozici nejdůvěryhodnější značky mezi dodavateli energií. Potvrzujeme tím, že zákazníci jsou pro nás na prvním místě.

Neustále zlepšujeme služby pro naše zákazníky, a proto jsme vyhledávaným dodavatelem domácností i podnikatelů.

Nejsme jen dodavatelem energií, ale i technologií

V roce 2022 jsme potvrdili pozici jedničky v instalacích fotovoltaik pro domácnosti. Nadále roste zájem o námi vyvíjená a dodávaná komplexní energetická řešení, která šetří výdaje za elektřinu a dělají Česko zelenější. V minulém roce jsme nainstalovali 4 102 střešních fotovoltaických elektráren, zatímco v roce 2021 to bylo 1 514 fotovoltaik. Celkový výkon domácích solárních elektráren instalovaných v roce 2022

dosáhl 27,2 MWp, což je meziročně zhruba čtyřnásobný nárůst. Většinu fotovoltaik si zákazníci objednávají společně s bateriovými systémy. Těch loni ČEZ Prodej nainstaloval 3 477 kusů, tedy rovněž téměř čtyřnásobek. Jedna megawatthodina elektřiny vyrobené z fotovoltaické elektrárny ušetří téměř jednu tunu CO₂, která by do atmosféry unikla, pokud by bylo stejné množství elektřiny vyrobeno z klasických uhelných elektráren.

Stále více zákazníků nás vyhledává nejenom jako dodavatele energií, ale pořizují si od nás i komplexní technologická řešení.

Naše aktivity i nadále stavíme na principu dlouhodobě výhodného partnerství s našimi zákazníky, vzájemném respektu a profesionální péči. Věřím, že i díky těmto principům se nám dařilo a bude dařit i v letech následujících.

Tomáš Kadlec
generální ředitel ČEZ Prodej, a.s.

Vybrané ukazatele společnosti, akcie a akcionáři

Přehled vybraných ukazatelů

Ukazatel	Jednotka	2022	2021	2020	2019
Provozní výnosy	mil. Kč	91 764	60 272	54 151	48 993
EBITDA	mil. Kč	3 391	3 187	3 351	1 809
EBIT	mil. Kč	3 284	3 058	2 908	1 326
Zisk po zdanění	mil. Kč	2 343	2 486	2 371	1 182
Aktiva celkem	mil. Kč	74 968	46 524	40 154	36 264
Vlastní kapitál	mil. Kč	8 368	8 511	8 396	7 125
Investice (CAPEX)	mil. Kč	-304	-260	-198	-123
Provozní cash flow	mil. Kč	7 788 071	3 411	3 719	2 247
Fyzický počet zaměstnanců k 31. 12.	osob	1 210	1 248	1 171	1 082
Rentabilita vlastního kapitálu, čistá (ROE netto)	%	28,00	29,21	28,24	16,59
Rentabilita aktiv, čistá (ROA netto)	%	4,38	6,57	7,24	3,66
EBIT marže	%	3,58	5,07	5,37	2,71
Celková likvidita	%	115,61	120,74	126,29	122,09

Akcie a akcionáři

Celková výše základního kapitálu společnosti ČEZ Prodej, a.s., zapsaná v obchodním rejstříku ke dni uzávěrky výroční zprávy činila 5 501 755 000 Kč. Základní kapitál je rozvržen do 5 501 755 ks kmenových akcií na jméno v zaknihované podobě, ve jmenovité hodnotě 1 000 Kč.

Jediným akcionářem společnosti je společnost ČEZ, a. s., se sídlem Praha 4, Duhová 2/1444, PSČ 140 53, IČO 452 74 649, vlastníci 100% podíl na základním kapitálu společnosti ČEZ Prodej, a.s.

Vybrané události 2022 a 2023

Únor 2022

■ MŮJ ČEZ

Počátkem roku 2022 jsme představili našim zákazníkům MŮJ ČEZ, nástupce internetové samoobsluhy ČEZ ON-LINE. Cílem bylo vytvořit MŮJ ČEZ tak, aby byl jednoduchý a přehledný. S aplikací MŮJ ČEZ byly představeny nové funkce, jako je například odhad vyúčtování a doporučení správné výše záloh nebo snímání hodnot elektroměru mobilním telefonem. Počet zákazníků, kteří využili MŮJ ČEZ, přesáhl 1,3 mil.

Březen 2022

■ Pomáhali jsme zákazníkům, kteří se ocitli v režimu dodavatele poslední instance (DPI)

Celkově do režimu DPI připadlo 385 tis. odběrných míst. K 31. 3. 2022 opustilo režim DPI 99 % odběrných míst. K 14. 4. byl ukončen režim DPI zákazníkům od největšího dodavatele, který ukončil svoji činnost v roce 2021, společnosti BOHEMIA ENERGY.

■ Změna cen akvizičních fixů u elektřiny i zemního plynu

V reakci na prudký růst globálních cen komodit v důsledku nepříznivé geopolitické situace jsme zvýšili ceny fixovaných produktů pro nové zákazníky.

K podobné úpravě cen přistoupili i významní konkurenti na českém trhu, někteří další dočasně zcela zastavili akvizici nových odběratelů, případně zúžili nabídku svých produktů. ČEZ Prodej tak zůstal jednou z mála energetických společností, která v této nelehké situaci neomezila šíři nabídky pro nové zákazníky a při akvizici nabízela plné spektrum fixovaných i nefixovaných akvizičních produktů.

Duben 2022

■ Call centrum v Třebíči přestěhováno

Do nových prostor v atraktivní lokalitě blízko centra Třebíče se přemístilo téměř 70 operátorů call centra. Důvodem stěhování byla zejména potřeba větších a modernějších prostor a současně strategická lokace nové adresy.

Červenec 2022

■ Online Energetický rádce

Úspěšně jsme spustili první generaci energetického poradenství. Šetřím.cz je nejvýznamnějším zdrojem informací pro veřejnost (přes 1,5 mil. návštěvníků), státní instituce (MPSV) a média.

Srpen 2022

■ Úprava cen komoditních produktů k 1. 8.

K 1. 8. byly v reakci na vývoj nákupních cen komoditních produktů pro roky 2023–24 nastaveny nové ceny vybraných fixovaných produktů elektřiny a zemního plynu.

Září 2022

■ Česká pošta

V září 2022 došlo k plnému spuštění strategické spolupráce s Českou poštou, kdy bylo v předstihu oproti harmonogramu otevřeno všech 73 plánovaných poboček se 125 přepážkami. Česká pošta obsloužila za dobu společné spolupráce již více než 300 tisíc zákazníků s vysokou spokojeností.

Prosinec 2022

■ Rekordní výsledky v oblasti technologických produktů

V roce 2022 jsme nainstalovali 4 902 technologických produktů, z toho 4 102 fotovoltaických elektráren. Instalovaný výkon těchto elektráren byl 27,2 MWp, a jde tak o téměř čtyřnásobný nárůst oproti roku předchozímu.

Leden 2023

■ Významné legislativní změny

K 1. 1. 2023 vstoupila v platnost řada legislativních norem s dopadem do retailového trhu. Mezi nejzásadnější změny pro ČR lze zařadit:

Kompenzační mechanismus pro dodavatele energií – kompenzace poskytované dodavatelům za dodávku za cenový strop.

Zákaz sjednávání nových spotových produktů v době trvání cenového stropu pro spotřebitele bez průběhového měření. Umožnění sdílení elektřiny ze společných výroben v rámci bytových domů.

Možnost rozdělení EAN (odběrného místa) na spotřební a výrobní u výroben evidovaných jako tzv. mikrozdvoj. Zákazník s fotovoltaikou bez licence tak může smluvně rozdělit spotřebu ze sítě a dodávku do sítě mezi jiné obchodníky.

■ Kompenzace zastropovaných cen komodit pro ČR

Na základě nařízení vlády č. 298/2022, které zavádí maximální cenu elektřiny a plynu a stálých platů od 1. 1. 2023 do 31. 12. 2023 („cenové stropy“), byla v lednu 2023 stanovena a následně (1. 2. 2023) i uhrazena ČEZ Prodej, a.s., první zálohová platba kompenzace na období 1/2023 za dodávku zákazníkům.

■ První kurz ČEZ AKADEMIE otevřen zákazníkům

V návaznosti na první generaci energetického poradenství (na webu šetřím.cz) jsme spustili ČEZ AKADEMII pro ty, kteří chtějí realizovat energetické úspory, mít energie pod kontrolou a aktivně řídit svoji spotřebu.

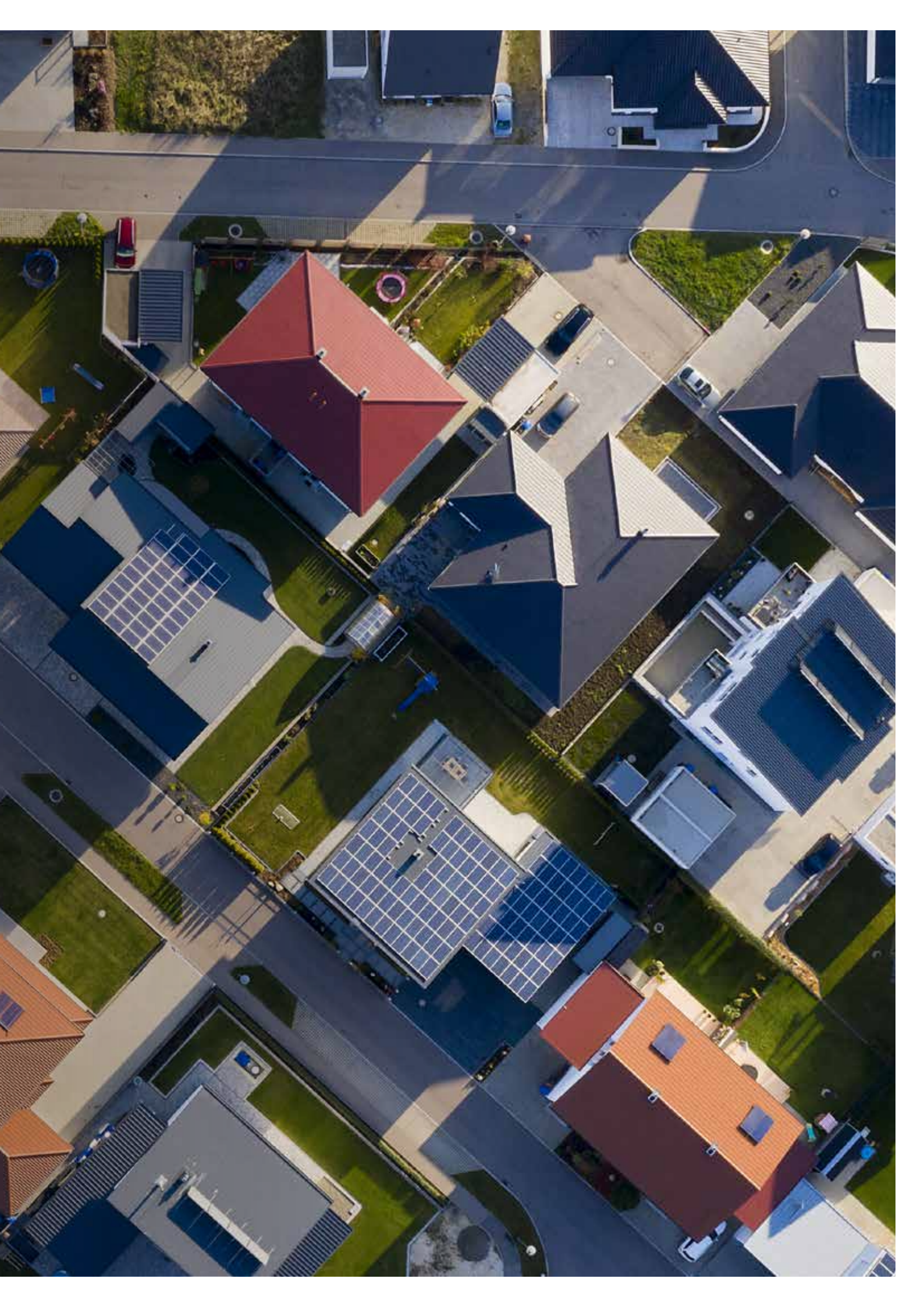
Únor 2023

■ Portfolio MVNO na hranici 100 tis. klientů

I v lednu 2023 jsme pokračovali v navyšování portfolia Mobil od ČEZ. V únoru tak došlo k překonání hranice 100 000 aktivních klientů.

Dodáváme nejen energii, ale realizujeme i komplexní technologická řešení

V roce 2022 jsme potvrdili pozici jedničky v instalacích fotovoltaik pro domácnosti. Ve srovnání s rokem 2021 jsme v minulém roce nainstalovali téměř čtyřnásobek střešních fotovoltaických elektráren a bateriových systémů. Jedna megawatthodina elektřiny vyrobené z fotovoltaické elektrárny ušetří téměř jednu tunu CO₂, která by do atmosféry unikla, pokud by bylo stejné množství elektřiny vyrobeno z klasických uhelných elektráren.



2. Řízení a správa společnosti

Orgány společnosti a její management

V souladu se stanovami ČEZ Prodej, a.s., valná hromada jako nejvyšší orgán společnosti jmenuje a odvolává členy dozorčí rady a členy představenstva.

Dozorčí rada je kontrolním orgánem společnosti, který dohlíží na činnost členů představenstva a uskutečňování podnikatelské činnosti.

Členové představenstva k datu vydání výroční zprávy

Statutárním orgánem společnosti bylo podle stanov tříčlenné představenstvo. Členové představenstva jsou statutárním orgánem společnosti, řídí její činnost a jednají jejím jménem. V souladu se stanovami jsou členové představenstva voleni i odvoláváni valnou hromadou. Za společnost jednají a podepisují vždy alespoň dva členové představenstva společně. Působnost představenstva je podrobně vymezena ustanoveními stanov, jejichž znění je schváleno valnou hromadou a které je uloženo ve sbírce listin obchodního rejstříku vedeného Městským soudem v Praze.

Představenstvo stanoví strategii společnosti, zásady obchodní politiky, řídí obchodní plány v klíčových oblastech a politiku minimalizace možných rizik. Rozhodnutí představenstva jsou jmenování i odvolávání vedoucích zaměstnanců společnosti. O vybraných záležitostech je v souladu se stanovami pravidelně informována dozorčí rada.

Mgr. Tomáš Kadlec, Ph.D. (*1973)

předseda představenstva společnosti od 2. 12. 2022

Absolvent Matematicko-fyzikální fakulty Univerzity Karlovy v Praze, své vzdělání později rozšířil doktorátem na CERGE-EI. V počátcích své kariéry působil v Ekonomickém institutu Akademie věd ČR, kde se mimo jiné věnoval nezávislým výzkumům spotřebitelského chování. V letech 2002–2009 pracoval pro McKinsey&Company. Jeho práce se soustředila na vytváření prodejní a distribuční strategie, na obchod a marketing klientů, převážně finančních institucí a firem s rychloobrátkovým zbožím. Pracoval také v Direct Pojišťovně, kde byl v pozici Business Development Director zodpovědný

za analýzu potenciálních akvizic a otevírání nových obchodních kanálů. Do ČEZ Prodej, a.s., přišel ze společnosti BNP Paribas Cardif z pozice předsedy představenstva pro Česko a Slovensko. Ve společnosti ČEZ Prodej, a.s., je pověřen řízením útvaru generálního ředitele.

Ing. Petra Šárová (*1968)

místopředsedkyně představenstva společnosti od 11. 7. 2022

Absolventka Vysoké školy ekonomické, Fakulty ekonomiky průmyslu. Svou profesní kariéru zahájila ve společnosti Severočeská energetika, a.s. V období let 2005–2007 působila ve společnosti Středočeská energetická a.s. v pozici generální ředitelky a předsedkyně představenstva. V letech 2007–2015 byla ředitelkou úseku Finance a správa a místopředsedkyní představenstva společnosti ČEZ Distribuce, a. s. Ve společnosti ČEZ Prodej, a.s., je pověřena řízením útvaru Finance a správa.

■ TENAUR, s.r.o. – místopředsedkyně dozorčí rady od 12. 12. 2018

Ing. Jan Foubik (*1976)

člen představenstva společnosti od 2. 1. 2020

Absolvent Vysoké školy ekonomické v Praze, Fakulty financí a účetnictví. Působil dlouhou dobu ve vrcholných manažerských pozicích v České poště, naposledy jako ředitel divize obchod a marketing. Zkušenosti má s řízením jak retailového, tak korporátního obchodu, s tvorbou obchodních strategií nebo vývojem nových produktů. Ve společnosti ČEZ Prodej, a.s., je pověřen řízením útvaru Prodej a obsluha.

Dozorčí rada společnosti

Dozorčí rada má tři členy, kteří jsou jmenováni a odvoláváni valnou hromadou společnosti. V působnosti dozorčí rady je dohlížet na výkon působnosti představenstva a uskutečňování podnikatelské činnosti společnosti, kontrolovat hospodaření, přezkoumávat zprávy o vztazích mezi propojenými osobami, přezkoumávat roční závěrky včetně návrhů na rozdělení zisku a udělovat předchozí souhlas k významnějším rozhodnutím představenstva.

V souladu se stanovami zasedá dozorčí rada zpravidla jedenkrát měsíčně. Jednání se pravidelně účastní dva členové představenstva společnosti. Podle obsahu a závažnosti projednávaných otázek se jednání zúčastňují další pracovníci společnosti, kteří mají danou problematiku ve své kompetenci. Tajemník dozorčí rady se pravidelně účastní zasedání tohoto orgánu a pořizuje podrobný zápis o jeho průběhu.

Členové dozorčí rady

Ing. Pavel Cyrani, MBA (*1976)

předseda dozorčí rady od 2. 7. 2022

Absolvent Fakulty mezinárodních vztahů VŠE. Titul MBA získal na Kellogg School of Management v USA. Ve společnosti ČEZ, a. s., zastává pozici ředitele divize obchod a strategie.

- ČEZ, a. s. – místopředseda představenstva od 1. 1. 2020
- ČEZ ESCO, a.s. – předseda dozorčí rady od 11. 12. 2019

Ing. Přemysl Skočdopol (*1957)

místopředseda dozorčí rady od 2. 7. 2022

Absolvent oboru ekonomika průmyslu na pražské Vysoké škole ekonomické. Působil jako zástupce vedoucího oddělení na Ministerstvu průmyslu a obchodu. Ve společnosti CREDIT TRADING, s.r.o., připravoval na pozici security analyst zavedení ratingového hodnocení ekonomických subjektů v České republice. Ve Spořitelni investiční společnosti, a.s., zastával pozici vedoucího oddělení, resp. zástupce ředitele skupiny analýz a správy akciových účastí. Nyní zastává ve společnosti ČEZ, a. s., pozici specialisty majetkových účastí.

- ŠKODA PRAHA a.s. – místopředseda dozorčí rady od 1. 9. 2020
- ČEZ Teplárenská, a.s. – místopředseda dozorčí rady od 3. 4. 2020
- ČEZ Energetické služby, s.r.o. – místopředseda dozorčí rady dozorčí rady od 17. 4. 2019
- TENAUR, s.r.o. – člen dozorčí rady od 12. 12. 2018

Ing. Slavěna Summerfield (*1975)

členka dozorčí rady od 1. 1. 2019

Absolventka Fakulty ekonomické Západočeské univerzity. Ve společnosti ČEZ Prodej, a.s., zastává pozici manažera odboru Zákaznická centra.

- ČEZ Zákaznické služby, s.r.o. – vedoucí odboru Speciální služby od 1. 3. 2012
- ČEZ Zákaznické služby, s.r.o. – vedoucí odboru Call Centrum od 1. 10. 2014
- ČEZ Prodej, a.s. – manažer odboru Call Centrum od 1. 7. 2017 do 31. 5. 2019
- ČEZ Prodej, a.s. – manažer odboru Zákaznická centra od 1. 6. 2019

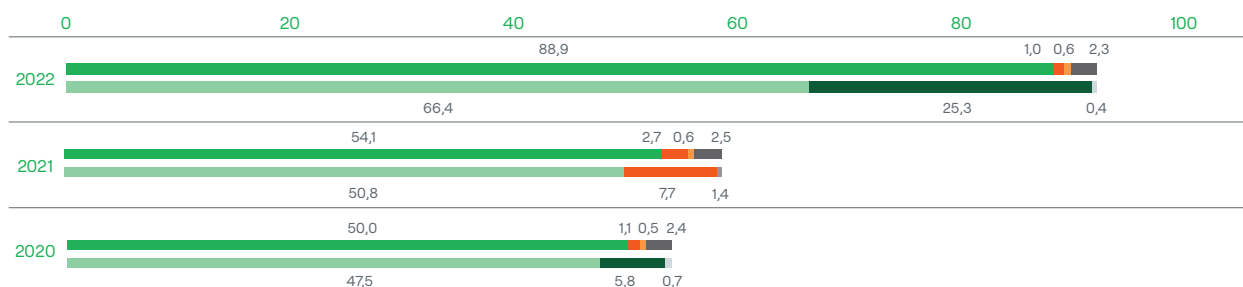
Principy odměňování členů představenstva a dozorčí rady

Principy odměňování členů představenstva a dozorčí rady společnosti se řídí pravidly schválenými valnou hromadou společnosti a jsou zakotveny ve smlouvách o výkonu funkce člena představenstva, respektive člena dozorčí rady, schválených rozhodnutím jediného akcionáře v působnosti valné hromady. Jmenovité úkoly jednotlivých členů představenstva jsou rovněž schvalovány rozhodnutím jediného akcionáře v působnosti valné hromady, stejně jako vyhodnocování jejich plnění. Tyto jmenovité úkoly jsou vyhodnocovány ročně. V roce 2022 neposkytla společnost ČEZ Prodej, a.s., členům představenstva a členům dozorčí rady úvěr ani půjčku a nepřevzala za ně žádná ručení nebo zajištění či plnění.

3. Podnikání společnosti – hospodaření

Vývoj výnosů, nákladů a zisku

(mld. Kč)



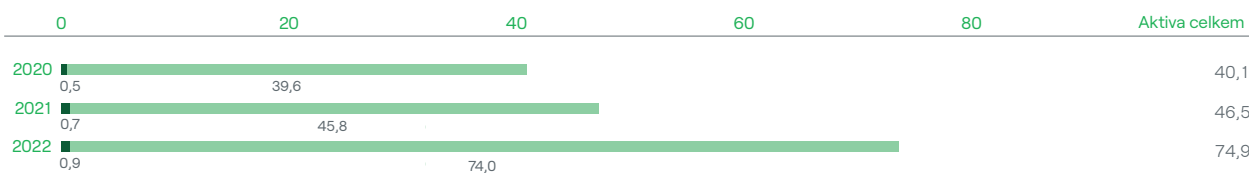
- provozní náklady
- ostatní provozní náklady
- daň z příjmů
- zisk po zdanění
- tržby z prodeje elektřiny
- tržby z prodeje plynu a ostatní tržby
- ostatní provozní výnosy

Provozní zisk před odpisy, opravnými položkami a prodeji dlouhodobého hmotného a nehmotného majetku a odpisem trvale zastavených investic (ukazatel EBITDA) meziročně vzrostl o 0,20 mld. Kč na hodnotu 3,39 mld. Kč. Čistý zisk po zdanění společnosti ČEZ Prodej, a.s., dosáhl v roce 2022 výše 2,3 mld. Kč. To znamená meziroční pokles o 0,14 mld. Kč oproti roku 2021.

Celkové provozní náklady společnosti za rok 2022 činily 88,9 mld. Kč, což je o 34,8 mld. Kč více než v roce 2021. Mezi nejvýznamnější náklady patřily v roce 2022 náklady na pořízení silové elektřiny (43,0 mld. Kč), distribučních služeb elektřiny (17,1 mld. Kč), náklady na pořízení plynu (20,6 mld. Kč) a distribučních služeb plynu (1,8 mld. Kč).

Struktura aktiv a pasiv

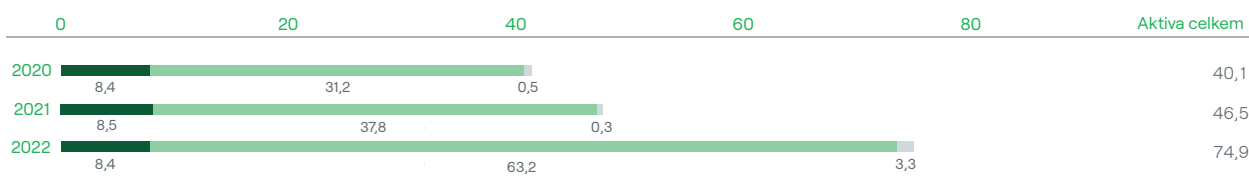
Struktura aktiv ČEZ Prodej k 31. 12. (mld. Kč)



- stálá aktiva, netto
- oběžná aktiva

Hodnota aktiv a pasiv společnosti ČEZ Prodej, a.s., v roce 2022 vzrostla oproti roku 2021 o 28 mld. Kč a je způsobena nárůstem dohadných položek aktivních na nevyfakturovanou elektřinu zákazníkům o 8,7 mld. Kč. Pohledávky ve Skupině vzrostly o 8,1 mld. Kč oproti roku 2021.

Struktura pasiv ČEZ Prodej k 31. 12. (mld. Kč)



- vlastní kapitál
- krátkodobé závazky
- rezervy a dlouhodobé závazky

Hodnota vlastního kapitálu se v roce 2022 snížila o 0,1 mld. Kč.

Závazky v roce 2022 vzrostly o 28,3 mld. Kč. Výrazně narostly krátkodobé přijaté zálohy z 20,4 mld. Kč v roce 2021 mld. na 30,6 mld. Kč. Závazky z obchodních vztahů vzrostly z 7,4 mld. Kč na 15,1 mld. Kč.

Očekávaná hospodářská situace v roce 2023

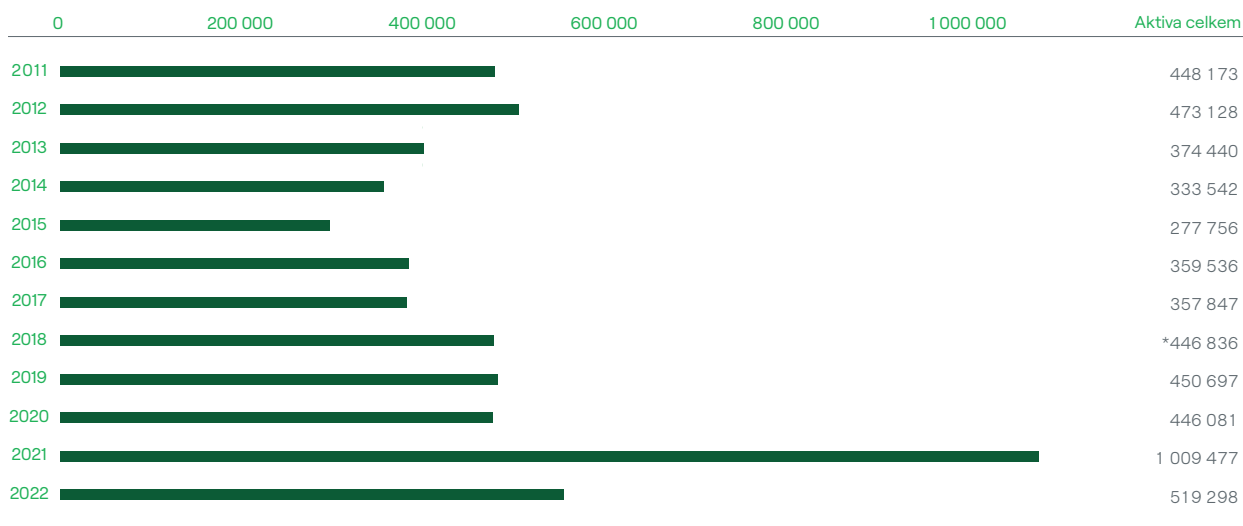
Plán společnosti na rok 2023 předpokládá celkové výnosy 157,3 mld. Kč, hospodářský výsledek před zdaněním ve výši 1,391 mld. Kč. Provozní zisk před odpisy, opravnými položkami a prodeji dlouhodobého hmotného a nehmotného majetku a odpisem trvale zastavených investic (ukazatel EBITDA) očekáváme na úrovni 1,088 mld. Kč.

Obchodování s elektřinou a dalšími komoditami

Prodej elektřiny koncovým zákazníkům v České republice

Maloobchodní trh s elektřinou je v České republice již několik let plně liberalizován. Díky velmi rychlému postupu liberalizace a rozvoje konkurenčního prostředí působí na trhu vysoký počet obchodníků s elektřinou, což je zárukou konkurenčního prostředí. Rok 2022 byl ovšem na českém retailovém trhu prodeje elektřiny výrazně ovlivněn rychlým růstem velkoobchodních cen energií. Svou činnost kvůli tomu ukončilo několik dodavatelů – někteří svá portfolia zákazníků odprodali jiným subjektům na trhu, část zákazníků skončila v režimu dodavatele poslední instance (DPI). V roce 2022 tak změnilo svého dodavatele elektřiny více než půl milionu zákazníků.

Počet odběrných míst se změnou dodavatele



* po odečtení převodů OM mezi ČEZ Prodej a ČEZ ESCO (123 675)

V rámci Skupiny ČEZ zajišťuje prodej elektřiny koncovým zákazníkům v České republice společnost ČEZ Prodej, a.s., a ČEZ ESCO. Obě společnosti si společně, i přes trvajícím konkurenčním boj, dlouhodobě drží vedoucí postavení na trhu, a to ve všech zákaznických segmentech (velkoobchodní, maloobchodní podnikatelé a domácnosti). V důsledku zmínovaného vývoje během roku 2022 pak obě společnosti své postavení posílily.

Vývoj v roce 2022

Dění na trhu s elektřinou pro koncové zákazníky bylo v roce 2022 poměrně turbulentní. V prvních 10 měsících roku výrazně stoupala cena elektřiny na velkoobchodních trzích. Dodavatelé tak byli nuceni výrazný nárůst nákupních cen promítnout do koncových cen pro zákazníky. Řada z nich také výrazně upravila svou produktovou nabídku, či dokonce na čas pozastavila akvizici nových zákazníků.

Společnost ČEZ Prodej držela po celý rok 2022 cenu elektřiny na nefixovaných produktech určených pro stálé zákazníky na úrovni z konce roku 2021, a na naše zákazníky jsme tak nepřenесли růsty cen na trzích. Zároveň jsme průběžně upravovali naše portfolio produktů tak, abychom zákazníkům nabízeli pouze produkty s kratší fixací či na dobu neurčitou. Produkty fixované na delší časové období by vzhledem k vysokým cenám komodity byly pro zákazníky nevýhodné. Jsme proto rádi, že naši zákazníci nám zachovali důvěru a další si zvolili společnost ČEZ Prodej za svého nového dodavatele elektřiny. I díky těmto zákazníkům jsme tak na konci roku 2022 zaznamenali meziroční nárůst počtu odběrných míst v našem zákaznickém portfolio.

ČEZ Prodej jako největší dodavatel energií na českém trhu také dlouhodobě zaujímá aktivní postoj v kultivaci energetického trhu, zejména v boji proti nekalým praktikám vůči spotřebitelům. Na začátku roku 2022 začala platit novela energetického zákona upravující oblast ochrany zákazníků, na jejíž přípravě jsme spolupracovali v minulých letech. V průběhu roku 2022 jsme nadále aktivně přispívali v rámci legislativního procesu transformace energetického zákona v oblasti nových a posílených práv zákazníků. V rámci zmíněné transformace energetického trhu se aktivně účastníme diskusí o budoucí podobě tzv. nové energetiky, kterou budou definovat připravované novely energetického zákona. Cílem je transponovat do českého právního řádu schválenou legislativu Evropské komise (zejména tzv. Zimní balíček), zohlednit energetické a klimatické cíle pro rok 2030 a nové trendy v energetice (decentralizace, digitalizace, energetická společenství, emancipace zákazníka atd.).

V roce 2022 dodala společnost ČEZ Prodej, a.s., svým zákazníkům z řad domácností a malých podnikatelů elektřinu v souhrnném objemu 9 241 GWh. Meziročně tak zvýšila dodávku svým zákazníkům o více než 3 % (v roce 2021 byla dodávka 8 970 GWh). Tento nárůst je způsoben přechodem části obyvatel z vytápění tuhými palivy na topení elektřinou. Na konci roku bylo možné pozorovat efekt snížení spotřeby domácností vlivem šetření, který byl způsoben především vysokými cenami energií. Tržní podíl ČEZ Prodej, a.s., na celkové dodávce elektřiny koncovým zákazníkům v ČR v roce 2022 činil 17,2 %, což je o 1,2 % vyšší hodnota než v roce 2021. Pro rok 2023 očekává společnost ČEZ Prodej, a.s., nižší objem dodané elektřiny než v roce 2022. Ve spotřebě roku 2023 se totiž plně projeví úspory zákazníků.

Prodej zemního plynu koncovým zákazníkům v České republice

Maloobchodní trh s plynem v České republice je stejně jako trh s elektřinou již několik let plně liberalizován. Díky velmi rychlému postupu liberalizace a rozvoje konkurenčního prostředí jsou nyní oba trhy na srovnatelné úrovni, a to jak z pohledu počtu obchodníků s plynem, tak i z pohledu konkurenčních aktivit. Tato skutečnost je podpořena tím, že trhy s oběma komoditami jsou organizovány a řízeny stejnými subjekty (Energetický regulační úřad a OTE, a.s.), postupným sjednocováním legislativy a také tím, že většina aktivních obchodníků působí na obou trzích, a nabízí tak svým zákazníkům dodávku obou komodit. Stejně tak zákazníci, kteří odebírají zemní plyn, odebírají současně i elektřinu, což je často vede k preferenci jednoho dodavatele pro obě komodity. Prodej plynu koncovým zákazníkům v České republice zajišťuje v rámci Skupiny ČEZ společnost ČEZ Prodej, a.s., a ČEZ ESCO. Obě tyto společnosti nabízejí všem zákazníkům v České republice (velkoodběr, střední odběr, maloodběr a domácnosti) portfolio produktů pro komoditu zemní plyn. Cena produktů pro velkoodběr a střední odběr je obvykle odvozena od aktuálních cen komodity na energetických burzách, a cenová soutěž jednotlivých dodavatelů se tak odehrává přímo na úrovni hrubé marže, která proto bývá v tomto segmentu velmi nízká.

Vývoj v roce 2022

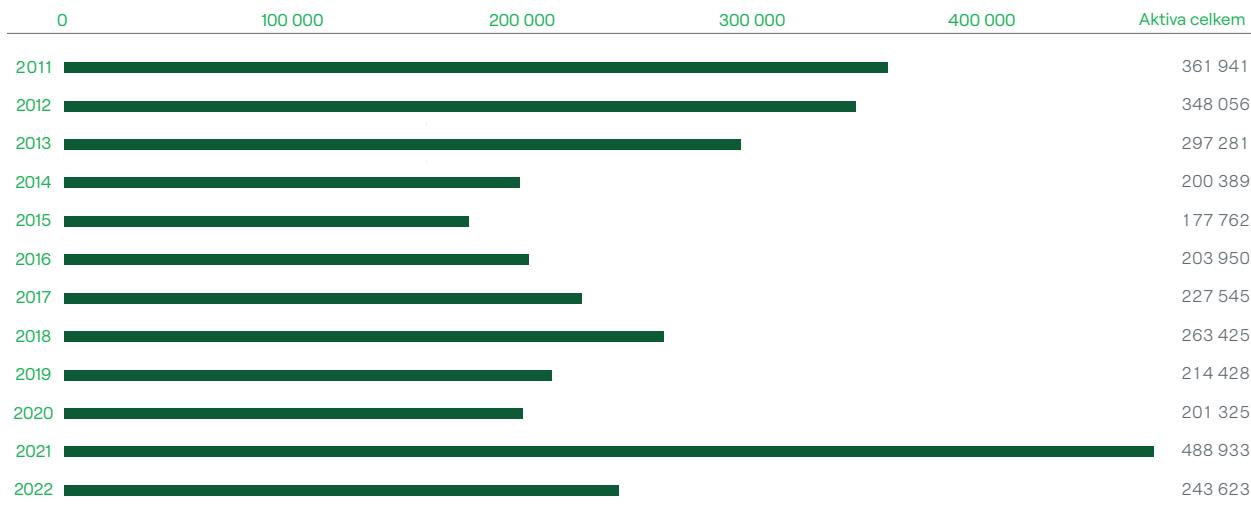
Situace na trhu se zemním plynem byla v roce 2022 výrazně ovlivněna geopolitickým děním a prudkým růstem cen plynu na velkoobchodních trzích. Stejně jako v případě elektrické energie to vedlo k problémům a ukončení činnosti řady dodavatelů, převzetí zákazníků dodavateli poslední instance a zvyšování koncových cen pro koncové spotřebitele napříč celým trhem. Již počátkem roku 2016 se společnost ČEZ Prodej, a.s., stala druhým největším dodavatelem zemního plynu v ČR, měřeno počtem OM, když dodávala zemní plyn do více než 400 tisíc odběrných míst. Toto postavení se nám dařilo v průběhu roku 2022 nadále upevňovat. Stejně jako u elektřiny jsme i v případě nabídky produktů pro plyn přistoupili k omezení nabídky dlouhodobých fixací, abychom zákazníkům chránili před dlouhými závazky s vysokou cenou. Řada nových odběratelů nám tak dala důvěru a rozšířila naše zákaznické portfolio OM na trhu se zemním plynem.

V roce 2022 dodala společnost ČEZ Prodej, a.s., svým koncovým zákazníkům zemní plyn v souhrnném objemu 5,13 TWh, což znamenalo tržní podíl na celkové dodávce zemního plynu v ČR koncovým zákazníkům ve výši 6,5 %, z toho v segmentu domácností cca 16,2 %. Oproti roku 2021 se podařilo dodávku navýšit o téměř 550 GWh a zvýšit tržní podíl na domácnostech o 1,7 %. Stejně jako v elektřině se v dodávce projevila akvizice zákazníků, kteří přecházeli z režimu DPI a hledali si nového

stabilního dodavatele energií. Zároveň stejně jako v elektrině bylo na konci roku možné pozorovat snížení spotřeby vlivem úspor zapříčiněných vysokými cenami energie.

Stejně jako v případě elektriny se i u plynu v dodávce roku 2023 plně projeví úspory zákazníků a kvůli tomu předpokládáme snížení celkově dodaného objemu.

Počet odběrných míst se změnou dodavatele



Prodej ostatních produktů a služeb

Technologické služby ČEZ Prodej

ČEZ Prodej nainstaloval v roce 2022 rekordní počet FVE a upevnil svou pozici leadera na trhu v oblasti technologií. Svým zákazníkům dodal 4 102 fotovoltaických elektráren, z toho 3 477 v kombinaci s bateriovým řešením. Celkový instalovaný výkon těchto zařízení dosáhl 27,2 MWp. Moderní energetické technologie nabízí ČEZ Prodej zákazníkům už i v síti zákaznických center, kde mohou své dotazy konzultovat s technologickým specialistou. Největší technologický showroom naleznou zákazníci v zákaznickém centru v Plzni.

V roce 2022 probíhala další expanze TENAUR (dceřiná společnost ČEZ Prodej), která zajišťuje nejen vývoj, ale také instalace moderních technologií pro domácnosti. Společnost TENAUR rozšířila svou působnost v rámci ČR o nové pobočky v Benešově a Českých Budějovicích. V současné době disponuje již 8 pobočkami. Na celkových instalacích se realizací nově významně podíleli externí subdodavatelé.

MOBIL OD ČEZ – virtuální mobilní operátor

Společnost ČEZ Prodej provozuje od roku 2013 službu virtuálního operátora pod názvem MOBIL OD ČEZ, v rámci kterého zajišťuje také program zaměstnanecké telefonie. Ke 31. 12. 2022 bylo ve službě evidováno více než 136 tisíc SIM karet, čímž se řadíme mezi největší virtuální operátory v ČR. Nejoblíbenější je u zákazníků, kteří preferují služby zaměřené na dostupné hlasové služby. Spokojenost zákazníků (CX) produktu dosáhla 87 %.

ČEZ Servis vytápění

Servisní služba byla zřízena v roce 2018 a ke konci roku 2022 generuje portfolio cca 23 300 zákazníků. Tuto komplexní službu se nám daří provozovat při zákaznické spokojenosti na úrovni CX ve výši 85 %.

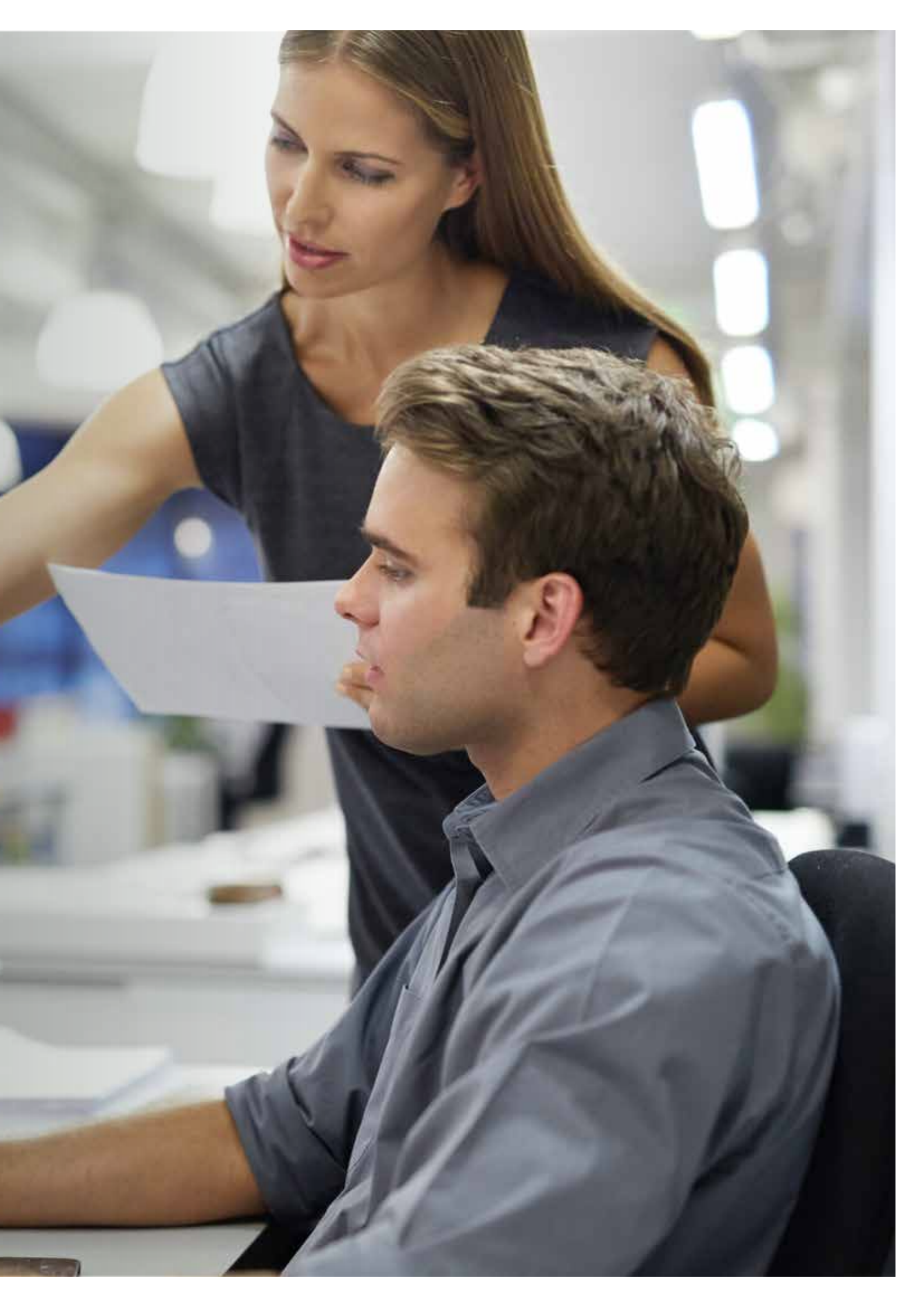
Asistenční služby a ostatní finanční a pojistné produkty

Produktová nabídka asistenčních služeb v roce 2022 obsahovala portfolio o velikosti více než 141 tis. smluv na produktech „ČEZ Asistent“ a „ČEZ Asistent Servis vytápění“.

Vývoj pojištění pracovní neschopnosti s názvem „ČEZ Bez starostí“ byl v roce 2022 stabilizován ve výši 38 tis. smluv.

Zodpovědnou nákupní strategií společnosti chráníme naše zákazníky před prudkými výkyvy cen

Velkoobchodní ceny elektřiny v roce 2022 pokračovaly v rekordním růstu a naše konzervativní nákupní strategie se vyplatila. Dokázali jsme tak pro naše zákazníky udržet velmi výhodné ceny po celý rok.



4. Podnikání společnosti – ostatní oblasti

Personalistika

Vývoj zaměstnanosti

V oblasti pracovněprávních vztahů a sociální politiky společnost respektuje zákoník práce a související legislativu a platnou kolektivní smlouvu.

Organizace	Skupina pracovníků	Druh opatření	Počet	Druh opatření	Počet
ČEZ Prodej, a.s.	HPP	Nástup	315	Výstup	343

Fyzický počet zaměstnanců k 31. 12. 2022 dosáhl počtu 1 210 zaměstnanců.

Vzdělávání a rozvoj zaměstnanců

Předmět podnikání společnosti ČEZ Prodej, a. s., klade vysoké nároky jak na odborné znalosti, tak na měkké dovednosti zaměstnanců.

V roce 2022 se realizovala celá řada vzdělávacích aktivit pro vedoucí pracovníky i ostatní zaměstnance. Rozvojovými aktivitami bylo reagováno na strategické cíle společnosti, například v oblasti manažerských dovedností nebo digitálních dovedností, které přispívaly k budování moderní digitální kultury společnosti. Dále byla realizována široká paleta rozvojových aktivit zaměřených na rozvoj odborných znalostí z různých oblastí, například z oblasti IT, digitalizace, marketingu, legislativy či dalších oblastí relevantních pro oblast podnikání společnosti ČEZ Prodej. Součástí těchto aktivit byla celá řada interních aktivit, jejichž cílem bylo průběžně podporovat znalost interního prostředí, procesů a fungování společnosti. Vedle aktivit zaměřených na cílený rozvoj odborných znalostí byly realizovány další aktivity a rozvojové programy zaměřené na rozvoj měkkých dovedností, zejména z oblasti manažerských dovedností, osobní efektivity, komunikačních nebo obchodních dovedností. Součástí aktivit vzdělávání a rozvoje zaměstnanců je také oblast věnovaná zákaznické péči a obchodním dovednostem, kterou průběžně zajišťují interní týmy lektorů napříč odděleními věnujícími se zákaznické péči. V rámci dalších rozvojových aktivit byly realizovány i vybrané individuální rozvojové aktivity, například za účelem zlepšení individuálních manažerských dovedností, kde vybraní zaměstnanci prošli programem koučování a mentoringu, jejichž výstupem byl individuální rozvojový plán zaměřený na klíčové dovednosti zaměstnanců, zejména na oblast vedení a motivaci podřízených.

Společnost ČEZ Prodej, a.s., v roce v 2022 věnovala finanční prostředky na rozvoj svých zaměstnanců ve výši 4 949 979 Kč. Zaměstnanci absolvovali celkem 59 347 hodin rozvojových aktivit.

Sociální politika

V rámci sociální politiky společnost poskytovala svým zaměstnancům peněžní i nepeněžní plnění. Nepeněžní plnění bylo realizováno např. formou zkrácené pracovní doby a prodloužené dovolené o jeden týden nad zákonný nárok nebo poskytováním pracovního volna s náhradou mzdy nad rozsah daný právními předpisy. Dále společnost přispívala zaměstnancům zejména na penzijní a životní pojištění, stravování a zdravotní péči. Všichni zaměstnanci v pracovním poměru měli zřízený osobní účet primárně určený pro jejich relaxaci a volnočasové aktivity.

Společnost v roce 2022 věnovala na tuto oblast 61 999 437 Kč.

Vztahy s odbory

Ve společnosti ČEZ Prodej, a.s., působilo v roce 2022 celkem 11 základních odborových organizací.

Během roku probíhala pravidelná jednání zaměstnavatele se zástupci odborových organizací, v rámci kterých byly odborovým organizacím předávány informace a zajištěno projednání témat stanovených zákoníkem práce a kolektivní smlouvou.

Kolektivní smlouva byla dne 6. 12. 2022 upravena dodatkem č. 19 Kolektivní smlouvy ČEZ Prodej, a.s., na období 2008 – 2024.

Předmětem úpravy byla zejména mzdová oblast a zaměstnanecké benefity.

Výzkum a vývoj

Společnost nemá aktivity v oblasti výzkumu a vývoje.

Ochrana životního prostředí

Společnost ČEZ Prodej, a.s., naplňuje Politiku bezpečnosti a ochrany životního prostředí důsledným akceptováním požadavků legislativy v oblasti odpadového hospodářství. Likvidace odpadů je zajištěna přes smluvně sjednané oprávněné osoby – odborně způsobilé společnosti k manipulaci, třídění a likvidaci odpadů.

Doplňující údaje k výroční zprávě

Společnost nemá organizační složku v zahraničí.

Skutečnosti, které nastaly po rozvahovém dni

Dopad probíhajícího vojenského konfliktu na Ukrajině a návazných sankcí a opatření v Evropě a ve světě na podnikání Skupiny ČEZ je významný, protože má zásadní vliv na velkoobchodní trhy s elektřinou a zemním plynem, na dodavatelské vztahy, platby, na makroekonomický vývoj, na regulatorní opatření států a zejména na růst inflace v Evropě.

Informace o nabytí vlastních akcií nebo vlastních podílů

Společnost v roce 2022 nenabyla vlastní akcie.

Digitalizace je klíčovou prioritou společnosti a MŮJ ČEZ je toho důkazem

Moderní MŮJ ČEZ se stal našim klíčovým kanálem pro obsluhu zákazníků. MŮJ ČEZ je jasnou jedničkou počtem návštěv ročně, počtem zákazníků a nejširší nabídkou funkcionalit. Dosáhli jsme výrazného progresu s převodem zákazníků na elektronickou fakturaci a aktualizaci kontaktních údajů. Digitalizace je také jedním z cílů strategie Čistá Energie Zítřka. MŮJ ČEZ umožnil našim zákazníkům vyřizovat více požadavků online.



5. Zpráva o vztazích mezi propojenými osobami za rok 2022

Tato zpráva o vztazích mezi propojenými osobami za rok 2022 (dále jen „Zpráva“) je zprávou o vztazích mezi ovládající a ovládanou osobou a o vztazích mezi ovládanou osobou a ostatními osobami ovládanými stejnou osobou za účetní období roku 2022, vypracovanou statutárním orgánem ovládané osoby ve smyslu ustanovení § 82 a násl. zákona č. 90/2012 Sb., zákon o obchodních korporacích, v platném znění.

1. Struktura vztahů mezi ovládající osobou a osobou ovládanou a mezi ovládanou osobou a osobami ovládanými stejnou ovládající osobou

Viz Příloha č. 1 této zprávy, resp. samostatná příloha ve výroční zprávě pod klopnou na zadní straně obálky.

2. Ovládající osoba a osoba ovládaná

ČEZ, a. s. – ovládající osoba

společnost:	ČEZ, a. s.
se sídlem:	Praha 4, Duhová 2/1444, PSČ 140 53
IČO	452 74 649

Společnost je zapsána v obchodním rejstříku vedeném Městským soudem v Praze, sp. zn. B 1581.

ČEZ Prodej, a.s. – ovládaná osoba

společnost:	ČEZ Prodej, a.s.
se sídlem:	Praha 4, Duhová 1/425, PSČ 140 53
IČO	272 32 433

Společnost je zapsána v obchodním rejstříku vedeném Městským soudem v Praze, sp. zn. B 22581.

3. Úloha ovládané osoby

Společnost ČEZ Prodej, a.s., jakožto ovládaná osoba zajišťuje v rámci Skupiny ČEZ obchodní vztahy se zákazníky v České republice v oblasti obchodu s elektřinou na základě licence na obchod s elektřinou a oblasti obchodu s plynem na základě licence na obchod s plynem, poskytování služeb elektronických komunikací jakožto virtuální mobilní operátor a v rámci své podnikatelské činnosti zprostředkovává spotřebitelské úvěry a poskytuje zákazníkům technologická řešení.

4. Způsob ovládní

Jediným akcionářem společnosti ČEZ Prodej, a.s., byla k 31. 12. 2022 společnost ČEZ, a. s., jako držitel 100% podílu na hlasovacích právech, která může jmenovat nebo odvolat členy představenstva společnosti. Mezi nástroje ovládní společnosti v rámci Skupiny ČEZ patří např. schvalování strategických programů, koncepce podnikatelské činnosti, podnikatelských plánů a ročních rozpočtů.

Ovládací smlouva nebyla uzavřena.

Společnost ČEZ Prodej, a.s., jakožto řízená osoba tvoří se společností ČEZ, a. s., jakožto řídicí osobou koncern ve smyslu ustanovení § 79 odst. 1 zákona č. 90/2012 Sb., zákon o obchodních korporacích, v platném znění.

5. Přehled jednání učiněných v posledním účetním období, která byla učiněna na popud nebo v zájmu ovládající osoby nebo jí ovládaných osob, pokud se takovéto jednání týkalo majetku, který přesahuje 10 % vlastního kapitálu ovládané osoby zjištěného podle poslední účetní závěrky

Společnost ČEZ Prodej, a.s., v účetním období roku 2022 žádná takováto jednání nečinila.

6. Smluvní vztahy

Přehled uzavřených smluv

Tento přehled zahrnuje smluvní vztahy společnosti ČEZ Prodej, a.s., s propojenými osobami:

ČEZ, a. s.

Mezi společností ČEZ, a. s., a společností ČEZ Prodej, a.s., byly v roce 2022 účinné následující smluvní vztahy:

Smlouva o podnájmu prostor sloužících podnikání a o podnikatelském nájmu věcí movitých

Nájemní smlouva

Smlouva o podnájmu prostor sloužících podnikání

Smlouva o podnájmu prostor sloužících podnikání a o podnikatelském nájmu věcí movitých

Smlouva o nájmu věcí movitých

Smlouva o nájmu věcí movitých

Smlouva o podnájmu nebytových prostor a nájmu movitých věcí

Kupní smlouva

Smlouva o sdružených dodávkách el. energie

Smlouva o dílo

Smlouva o nájmu elektromobilu

Smlouva o poskytování billingových služeb

Poskytnutí služby – elektromobilita

Smlouva o poskytování služeb

Smlouva o poskytování služeb

Smlouva o poskytování služeb

Podnájemní smlouva a smlouva o podnikatelském nájmu věcí movitých

Smlouva o poskytování služeb

Smlouva o poskytování služeb v oblasti webových stránek

Smlouva o poskytování služby elektromobilita

Smlouva o poskytování služby elektromobilita

Licenční smlouva o poskytnutí práva užívat ochranné známky

Smlouva o poskytování služeb

Smlouva o vzájemných úvěrových rámcích v cash pooling

Smlouva o vzájemných úvěrových rámcích v cash pooling

Smlouva o vzájemných úvěrových rámcích v cash pooling ČS CZK

Smlouva o spolupráci

Smlouva o vzájemných úvěrových rámcích v cash pooling ČSOB CZK

Dohoda o vystavování záruk ČEZd

Smlouva o poskytování služeb

Rámcová smlouva

Rámcová smlouva

Dohoda o vystavování záruk

Kupní smlouva

Smlouva o poskytování služeb

Smlouva o zpracování osobních údajů

Smlouva o zpracování osobních údajů

Smlouva o zpracování osobních údajů

Smlouva o zpracování osobních údajů

Smlouva o zpracování osobních údajů

Smlouva o zpracování osobních údajů

Smlouva o zpracování osobních údajů

Smlouva o spolupráci při plnění veřejné zakázky
Smlouva o spolupráci při plnění veřejné zakázky
Smlouva o společném postupu při zadání a při plnění veřejné zakázky
Smlouva o spolupráci při plnění veřejné zakázky
Smlouva o spolupráci při plnění veřejné zakázky
Smlouva o spolupráci při plnění veřejné zakázky
Smlouva o společném postupu při zadání a při plnění veřejné zakázky
Smlouva o společném postupu při zadání a při plnění veřejné zakázky
Smlouva o spolupráci při plnění veřejné zakázky
Smlouva o spolupráci při plnění veřejné zakázky
Smlouva o společném postupu při zadání a při plnění veřejné zakázky
Smlouva o společném postupu při zadání a při plnění veřejné zakázky
Smlouva o společném postupu při zadání a při plnění veřejné zakázky
Smlouva o společném postupu při zadání veřejné zakázky
Smlouva o společném postupu zadavatelů při zadání veřejné zakázky
Smlouva o společném postupu zadavatelů při zadání veřejné zakázky
Smlouva o postoupení licencí OTNA
Smlouva o společném postupu zadavatelů
Smlouva o společném postupu zadavatelů
Smlouva o společném postupu zadavatelů
Smlouva o společném postupu zadavatelů
Podnájemní smlouva
Smlouva o zpracování osobních údajů
Smlouva o zpracování osobních údajů

ČEZ Distribuce, a. s.

Mezi společnostmi ČEZ Distribuce, a. s., a společnostmi ČEZ Prodej, a.s., byly v roce 2022 účinné následující smluvní vztahy:

Smlouva o dodávce elektřiny na ztráty v distribuční soustavě
Smlouva o zpracování osobních údajů
Smlouva o zpracování osobních údajů BOZP, PO, OŽP
Nájemní smlouva – Ústí nad Labem/Liberec
Rámcová smlouva na zajištění služby distribuční soustavy
Smlouva o zpracování dat – online měření
Smlouva o poskytování služeb v oblasti BOZP, PO, OŽP

ČEZ ICT Services, a.s.

Mezi společnostmi ČEZ ICT Services, a.s., a společnostmi ČEZ Prodej, a.s., byly v roce 2022 účinné následující smluvní vztahy:

Smlouva o poskytování služeb AFS
Dílní smlouva o poskytování služeb IT a TC
Kupní smlouva
Smlouva na služby customizace
Dodatek č. 11 ke Smlouvě o poskytování služeb
Smlouva o zpracování osobních údajů
Smlouva o zpracování osobních údajů
Dohoda o úpravě práv a povinností v souvislosti s reklamací KZM zaměstnanci Skupiny ČEZ
Smlouva o zpracování osobních údajů
Rámcová smlouva o poskytování služeb
Rámcová smlouva o poskytování služeb
Rámcová smlouva o poskytování prací a služeb IT
Smlouva na soudní vymáhání pohledávek AFS

Telco Pro Services, a.s.

Mezi společností Telco Pro Services, a.s., a společností ČEZ Prodej, a.s., byly v roce 2022 účinné následující smluvní vztahy:

Rámcová smlouva o poskytování služeb – správa pohledávek

ČEZ ESCO, a. s.

Mezi společností ČEZ ESCO, a. s., a společností ČEZ Prodej, a.s., byly v roce 2022 účinné následující smluvní vztahy:

Smlouva o zajištění bezpečnostního standardu dodávky v období 2022–2023

Smlouva o zajištění bezpečnostního standardu dodávky v období 2021–2022

Smlouva o poskytování služeb

Smlouva o poskytování služeb – DPI

Smlouva o zpracování OÚ

Smlouva o poskytování služeb

Smlouva o zpracování OÚ

Smlouva o poskytování služeb

Smlouva o zpracování OÚ

SLA smlouva na nákup elektřiny a zemního plynu

SLA smlouva na predikci spotřeby elektřiny a zemního plynu

Smlouva o poskytování služeb

Smlouva o obchodním zastoupení

Smlouva o podnájmu nebytových prostor

ČEZ Energetické služby, s.r.o.

Mezi společností ČEZ Energetické služby, s.r.o., a společností ČEZ Prodej, a.s., byly v roce 2022 účinné následující smluvní vztahy:

Smlouva o poskytování billingových služeb, včetně dodatků 1-14

Smlouva na zajištění služby distribuce zemního plynu

Smlouva na distribuci elektřiny

Smlouva na distribuci elektřiny

Smlouva na distribuci elektřiny

Smlouva na zajištění služby distribuce zemního plynu

Energotrans, a.s.

Mezi společností Energotrans, a.s., a společností ČEZ Prodej, a.s., byly v roce 2022 účinné následující smluvní vztahy:

Smlouva o poskytování služeb – billingové služby včetně dodatků

ČEZ Teplárenská, a.s.

Mezi společností ČEZ Teplárenská, a.s., a společností ČEZ Prodej, a.s., byly v roce 2022 účinné následující smluvní vztahy:

Smlouva o poskytování billingových služeb

Smlouva o zpracování osobních údajů

Smlouva o poskytování služeb – portál ČEZ ON LINE

Smlouva o zpracování osobních údajů

TENAUR, s.r.o.

Mezi společnostmi TENAUR, s.r.o., a společností ČEZ Prodej, a.s., byly v roce 2022 účinné následující smluvní vztahy:

Smlouva o poskytování služeb

Dodatek č. 1 ke Smlouvě o poskytování služeb

Dodatek č. 2 ke Smlouvě o poskytování služeb

Dodatek č. 3 ke Smlouvě o poskytování služeb

Smlouva o zpracování osobních údajů

Smlouva o poskytnutí peněžitého příplatku mimo základní kapitál

Smlouva o zpracování osobních údajů

Smlouva o výpůjčce

Smlouva o zpracování osobních údajů

Smlouva o dílo – projekt agregátor

Smlouva o dílo – vývoj PLC

Ostatní smluvní vztahy se společnostmi ze Skupiny ČEZ

Nad rámec výše uvedených smluvních vztahů měla v roce 2022 společnost ČEZ Prodej, a.s., účinné smluvní vztahy se společnostmi ze Skupiny ČEZ ze smluv o sdružených službách dodávky plynu a smluv o sdružených službách dodávky elektřiny na hladině nízkého napětí (NN) či na hladině VVN a VN. Společnost ČEZ Prodej, a.s., je dodavatelem elektřiny/plynu a dotčené společnosti jsou zákazníci odebírající elektřinu/plyn ve vlastních či jimi provozovaných odběrných místech. Pro velký rozsah smluvních stran i počtu smluv jsou tyto údaje uvedeny v tabulce tvořící přílohu A této zprávy, která je uvedena na webových stránkách společnosti ČEZ Prodej, a.s.

Všechny popisované smluvní vztahy byly uzavřeny za obvyklých smluvních podmínek, přičemž sjednaná a poskytnutá plnění nebo protiplnění odpovídala podmínkám obvyklého obchodního styku a společnosti ČEZ Prodej, a.s., z nich nevznikla žádná újma.

7. Posouzení toho, zda vznikla ovládané osobě újma, a posouzení jejího vyrovnání podle § 71 a 72

Společnosti ČEZ Prodej, a.s., v účetním období roku 2022 nevznikla z jednání ovládací osoby žádná újma ani neučinila žádné jiné právní jednání v zájmu propojených osob, ani nepřijala a neuskutečnila žádné opatření v zájmu nebo na popud propojených osob.

8. Zhodnocení výhod a nevýhod plynoucích ze vztahů mezi ovládací osobou a osobou ovládanou a mezi ovládanou osobou a osobami ovládanými stejnou ovládací osobou s uvedením, zda převládají výhody nebo nevýhody a jaká z toho pro ovládanou osobu plynou rizika (spolu s uvedením způsobu vyrovnání případné újmy)

Představenstvo vyhodnotilo na základě dostupných informací výhody a nevýhody plynoucí z postavení společnosti v rámci Skupiny ČEZ, tj. ze vztahů mezi osobou ovládanou a osobou ovládací a mezi osobou ovládanou a osobami ovládanými stejnou ovládací osobou, a dospěla k závěru, že převládají celkově výhody.

Společnost například využívá finanční stabilitu Skupiny ČEZ, dobré jméno Skupiny ČEZ a úspory nákladů na marketing, nákup, správu, výzkum apod. Rovněž využívá zapojení do systému řízení rizik a systému vnitřních kontrolních mechanismů, do pojistného programu, do systému řízení bezpečnosti a kvality ve Skupině ČEZ atd.

Představenstvo si žádných rizik vyplývajících ze vztahů mezi osobou ovládanou a osobou ovládací a mezi osobou ovládanou a osobami ovládanými stejnou ovládací osobou není vědomo.

9. Ostatní informace

9.1. Důvěrnost údajů

Za důvěrné jsou v rámci koncernu považovány informace a skutečnosti, které jsou:

- součástí obchodního tajemství společnosti ČEZ, a. s.;
- součástí obchodního tajemství společnosti ČEZ Prodej, a.s.;
- součástí obchodního tajemství dalších propojených osob;

dále informace, které byly za důvěrné označeny jakoukoli osobou, která je součástí koncernu, a veškeré informace z obchodního styku, které by mohly samy o sobě nebo v souvislosti s jinými informacemi nebo skutečnostmi vést k újmě jakékoli z osob tvořících koncern.

Z tohoto důvodu tato Zpráva neobsahuje:

- informace o cenách, splátkách, úrokových sazbách, měnových kurzech ani o jiných finančních částkách, není-li tím omezena vypovídací schopnost této Zprávy;
- informace o množství.

10. Závěr

Zpracování Zprávy ke dni 31. prosince 2022 bylo zajištěno statutárním orgánem společnosti ČEZ Prodej, a.s. Zpráva byla zpracována podle nejlepšího vědomí a znalostí zpracovatele, čerpaných z dostupných dokumentů a podkladů a s vynaložením maximálního úsilí.

Zpráva bude předložena k projednání dozorčí radě společnosti ČEZ Prodej, a.s., která své stanovisko přednese na řádné valné hromadě společnosti v rámci zprávy o činnosti dozorčí rady.

Součástí této zprávy je Příloha 1.

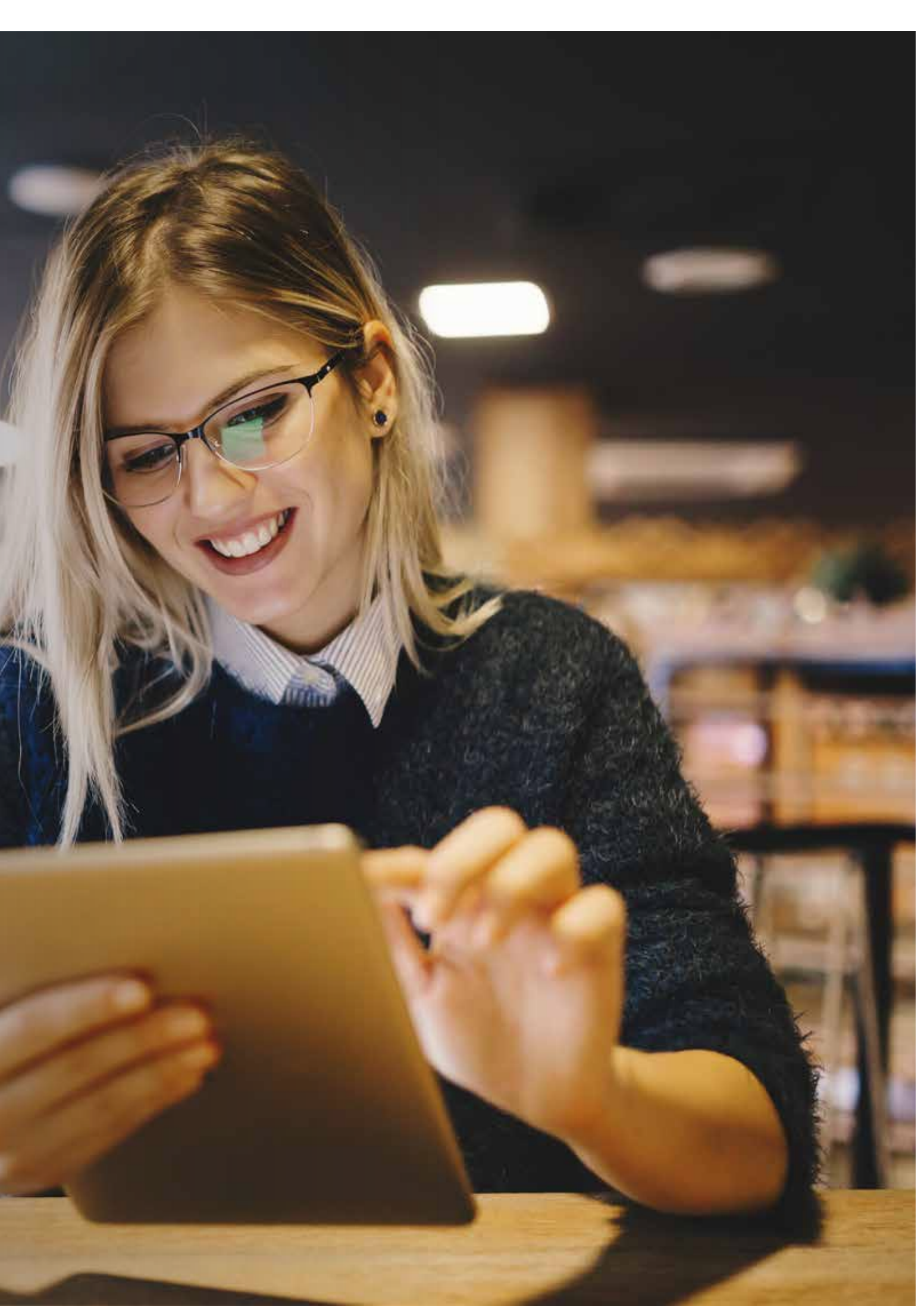
V Praze dne 5. 5. 2023

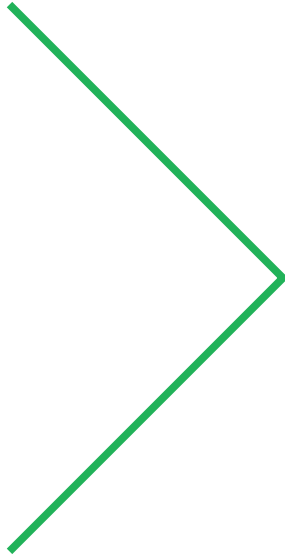
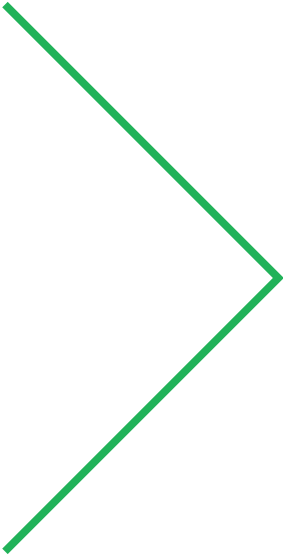
Tomáš Kadlec
předseda představenstva

Petra Šárová
místopředsedkyně představenstva

Spolehlivé a profesionální poradenství pro naše zákazníky a pro širokou veřejnost

V návaznosti na růst cen jsme začali plnit potřebu zákazníků, kteří chtěli vědět, jak ušetřit za energie. Úspěšně jsme spustili první generaci energetického poradenství. ŠETŘÍM.CZ se stalo nejvýznamnějším zdrojem informací pro veřejnost, státní instituce a média. Ukazuje srovnání spotřeby s ideální i běžnou spotřebou a zároveň desítky úsporných opatření. Na konci roku jsme spustili ČEZ AKADEMII pro ty, kteří chtějí realizovat energetické úspory, mít energie pod kontrolou a aktivně řídit svoji spotřebu.





6. Finanční část

Účetní závěrka společnosti k 31. 12. 22

Obsah

Účetní závěrka společnosti k 31. 12. 2022	37
Rozvaha	38
Výkaz zisku a ztráty	42
Přehled o změnách vlastního kapitálu	44
Přehled o peněžních tocích	45
Příloha účetní závěrky k 31. 12. 2022	46
1. Popis společnosti	46
2. Základní východiska pro vypracování účetní závěrky	46
3. Obecné účetní zásady, účetní metody a odchylky od těchto metod	46
4. Dlouhodobý majetek	49
5. Pohledávky	50
6. Opravné položky	50
7. Krátkodobý finanční majetek a peněžní prostředky	51
8. Vlastní kapitál	51
9. Rezervy	51
10. Krátkodobé závazky	52
11. Deriváty	52
12. Daň z příjmů	52
13. Majetek a závazky nevykázané v rozvaze	53
14. Výnosy a náklady	54
15. Osobní náklady	55
16. Informace o spřízněných osobách	55
17. Významné události, které nastaly po rozvahovém dni	57
18. Přehled o peněžních tocích	58
Zpráva nezávislého auditora	59

Rozvaha

k 31. 12. 2022

V tis. Kč

AKTIVA:	Běžné účetní období		Minulé účetní období	
	Brutto	Korekce	Netto	Netto
AKTIVA CELKEM	77 095 685	-2 128 162	74 967 523	46 523 861
Pohledávky za upsaný základní kapitál				
Stálá aktiva	1 435 032	-566 957	868 075	707 874
Dlouhodobý nehmotný majetek	1 271 920	-547 117	724 803	566 406
Nehmotné výsledky vývoje	481	-160	321	
Ocenitelná práva	1 027 733	-546 957	480 776	319 360
Software	1 012 001	-543 708	468 293	318 574
Ostatní ocenitelná práva	15 732	-3 249	12 483	786
Goodwill				
Ostatní dlouhodobý nehmotný majetek				
Poskytnuté zálohy na dlouhodobý nehmotný majetek a nedokončený dlouhodobý nehmotný majetek	243 706		243 706	247 046
Poskytnuté zálohy na dlouhodobý nehmotný majetek				16 525
Nedokončený dlouhodobý nehmotný majetek	243 706		243 706	230 521
Dlouhodobý hmotný majetek	40 202	-19 840	20 362	23 529
Pozemky a stavby				
Pozemky				
Stavby				
Hmotné movité věci a jejich soubory	14 031	-7 074	6 957	6 240
Oceňovací rozdíl k nabytému majetku				
Ostatní dlouhodobý hmotný majetek	25 418	-12 766	12 652	11 277
Pěstitelské celky trvalých porostů				
Dospělá zvířata a jejich skupiny				
Jiný dlouhodobý hmotný majetek	25 418	-12 766	12 652	11 277
Poskytnuté zálohy na dlouhodobý hmotný majetek a nedokončený dlouhodobý hmotný majetek	753		753	6 012
Poskytnuté zálohy na dlouhodobý hmotný majetek				
Nedokončený dlouhodobý hmotný majetek	753		753	6 012
Dlouhodobý finanční majetek	122 910		122 910	117 939
Podíly – ovládaná nebo ovládající osoba	122 910		122 910	117 939
Zápůjčky a úvěry – ovládaná nebo ovládající osoba				
Podíly – podstatný vliv				
Zápůjčky a úvěry – podstatný vliv				
Ostatní dlouhodobé cenné papíry a podíly				
Zápůjčky a úvěry – ostatní				
Ostatní dlouhodobý finanční majetek				
Jiný dlouhodobý finanční majetek				
Poskytnuté zálohy na dlouhodobý finanční majetek				

Nedílnou součástí těchto účetních výkazů je příloha.

V tis. Kč

AKTIVA:	Běžné účetní období			Minulé účetní období
	Brutto	Korekce	Netto	Netto
Oběžná aktiva	75 494 987	-1 561 205	73 933 782	45 736 907
Zásoby	1 198 045	-4 565	1 193 480	190 564
Materiál	1 163 686	-4 548	1 159 138	159 839
Nedokončená výroba a polotovary	34 223		34 223	30 566
Výrobky a zboží	136	-17	119	159
Výrobky				
Zboží	136	-17	119	159
Mladá a ostatní zvířata a jejich skupiny				
Poskytnuté zálohy na zásoby				
Pohledávky	74 296 298	-1 556 640	72 739 658	45 544 629
Dlouhodobé pohledávky	738 785	-9	738 776	171 536
Pohledávky z obchodních vztahů	4 369	-4	4 365	2 426
Pohledávky – ovládaná nebo ovládající osoba				
Pohledávky – podstatný vliv				
Odložená daňová pohledávka	238 097		238 097	165 190
Pohledávky – ostatní	4 455	-5	4 450	3 920
Pohledávky za společníky				
Dlouhodobé poskytnuté zálohy				
Dohadné účty aktivní				
Jiné pohledávky	496 319	-5	496 314	3 920
Krátkodobé pohledávky	73 557 513	-1 556 631	72 000 882	45 373 093
Pohledávky z obchodních vztahů	5 515 150	-870 068	4 645 082	2 785 787
Pohledávky – ovládaná nebo ovládající osoba	20 641 040		20 641 040	12 487 809
Pohledávky – podstatný vliv				
Pohledávky – ostatní	47 893 187	-686 563	47 206 624	30 099 497
Pohledávky za společníky				
Sociální zabezpečení a zdravotní pojištění				
Stát – daňové pohledávky	29 923		29 923	1 074 670
Krátkodobé poskytnuté zálohy	8 820 367	-27 529	8 792 838	7 714 071
Dohadné účty aktivní	30 432 238	-558 925	29 873 313	21 159 774
Jiné pohledávky	8 118 795	-100 109	8 018 686	150 982
Krátkodobý finanční majetek				
Podíly – ovládaná nebo ovládající osoba				
Ostatní krátkodobý finanční majetek				
Peněžní prostředky	644		644	1 714
Peněžní prostředky v pokladně	644		644	1 707
Peněžní prostředky na účtech				7
Časové rozlišení aktiv	165 666		165 666	79 080
Náklady příštích období	54 801		54 801	51 611
Komplexní náklady příštích období				
Příjmy příštích období	110 865		110 865	27 469

Nedílnou součástí těchto účetních výkazů je příloha.

V tis. Kč

PASIVA:	Běžné účetní období	Minulé účetní období
PASIVA CELKEM	74 967 523	46 523 861
Vlastní kapitál	8 367 697	8 510 913
Základní kapitál	5 501 755	5 501 755
Základní kapitál	5 501 755	5 501 755
Vlastní podíly (-)		
Změny základního kapitálu		
Ážio a kapitálové fondy	340 732	340 760
Ážio		
Kapitálové fondy	340 732	340 760
Ostatní kapitálové fondy		
Oceňovací rozdíly z přecenění majetku a závazků (+/-)	-63	-35
Oceňovací rozdíly z přecenění při přeměnách obchodních korporací (+/-)		
Rozdíly z přeměn obchodních korporací (+/-)	340 795	340 795
Rozdíly z ocenění při přeměnách obchodních korporací (+/-)		
Fondy ze zisku		
Ostatní rezervní fondy		
Statutární a ostatní fondy		
Výsledek hospodaření minulých let (+/-)	182 000	182 000
Nerozdělený zisk nebo neuhrazená ztráta minulých let (+/-)	182 000	182 000
Jiný výsledek hospodaření minulých let (+/-)		
Výsledek hospodaření běžného účetního období (+/-)	2 343 210	2 486 398
Rozhodnuto o zálohové výplatě podílu na zisku (-)		
Cizí zdroje	66 598 584	38 011 477
Rezervy	111 716	252 812
Rezerva na důchody a podobné závazky		
Rezerva na daň z příjmů		125 966
Rezervy podle zvláštních právních předpisů		
Ostatní rezervy	111 716	126 846

Nedílnou součástí těchto účetních výkazů je příloha.

V tis. Kč

PASIVA:	Běžné účetní období	Minulé účetní období
Závazky	66 486 868	37 758 665
Dlouhodobé závazky	3 175 232	21 040
Vydané dluhopisy		
Vyměnitelné dluhopisy		
Ostatní dluhopisy		
Závazky k úvěrovým institucím		
Dlouhodobé přijaté zálohy		
Závazky z obchodních vztahů		
Dlouhodobé směnky k úhradě		
Závazky – ovládaná nebo ovládající osoba		
Závazky – podstatný vliv		
Odložený daňový závazek		
Závazky – ostatní		21 040
Závazky ke společníkům		
Dohadné účty pasivní		21 040
Jiné závazky	3 175 232	
Krátkodobé závazky	63 311 636	37 737 625
Vydané dluhopisy		
Vyměnitelné dluhopisy		
Ostatní dluhopisy		
Závazky k úvěrovým institucím		
Krátkodobé přijaté zálohy	30 607 929	20 388 147
Závazky z obchodních vztahů	15 121 224	7 414 300
Krátkodobé směnky k úhradě		
Závazky – ovládaná nebo ovládající osoba		
Závazky – podstatný vliv		
Závazky ostatní	20 757 715	9 935 178
Závazky ke společníkům		
Krátkodobé finanční výpomoci		
Závazky k zaměstnancům	55 028	62 043
Závazky ze sociálního zabezpečení a zdravotního pojištění	27 980	33 381
Stát – daňové závazky a dotace	562 790	57 868
Dohadné účty pasivní	10 641 499	9 763 301
Jiné závazky	6 295 186	18 585
Časové rozlišení pasiv	1 242	1 471
Výdaje příštích období	1 242	1 471
Výnosy příštích období		

Nedílnou součástí těchto účetních výkazů je příloha.

Výkaz zisku a ztráty k 31. 12. 2022

V tis. Kč

	Skutečnost v účetním období	
	běžném	minulém
Tržby z prodeje výrobků a služeb	91 745 246	59 667 996
Tržby za prodej zboží	18 898	14 392
Výkonová spotřeba	86 038 609	54 123 813
Náklady vynaložené na prodané zboží	17 529	12 198
Spotřeba materiálů a energie	63 996 985	33 301 441
Služby	22 024 095	20 810 174
Změna stavu zásob vlastní činnosti (+/-)	-3 656	-27 514
Aktivace (-)	-24 320	-23 755
Osobní náklady	1 368 795	1 284 656
Mzdové náklady	973 612	908 761
Náklady na sociální zabezpečení, zdravotní pojištění a ostatní náklady	395 183	375 895
Náklady na sociální zabezpečení a zdravotní pojištění	321 851	301 493
Ostatní náklady	73 332	74 402
Úpravy hodnot v provozní oblasti	494 878	-285 036
Úpravy hodnot dlouhodobého nehmotného a hmotného majetku	106 299	128 989
Úpravy hodnot dlouhodobého nehmotného a hmotného majetku – trvalé	106 299	128 989
Úpravy hodnot dlouhodobého nehmotného a hmotného majetku – dočasné		
Úpravy hodnot zásob	757	1 623
Úpravy hodnot pohledávek	387 822	-415 648
Ostatní provozní výnosy	411 577	178 516
Tržby z prodaného dlouhodobého majetku		
Tržby z prodaného materiálu		
Jiné provozní výnosy	411 577	178 516
Ostatní provozní náklady	1 017 538	1 730 495
Zůstatková cena prodaného dlouhodobého majetku		
Prodaný materiál		
Daně a poplatky	11 757	7 336
Rezervy v provozní oblasti a komplexní náklady příštích období	-15 130	-51 846
Jiné provozní náklady	1 020 911	1 775 005
Provozní výsledek hospodaření (+/-)	3 283 877	3 058 245

Nedílnou součástí těchto účetních výkazů je příloha.

V tis. Kč

	Skutečnost v účetním období	
	běžném	minulém
Výnosy z dlouhodobého finančního majetku – podíly		
Výnosy z podílů – ovládaná nebo ovládající osoba		
Ostatní výnosy z podílů		
Náklady vynaložené na prodané podíly		
Výnosy z ostatního dlouhodobého finančního majetku		
Výnosy z ostatního dlouhodobého finančního majetku – ovládaná nebo ovládající osoba		
Ostatní výnosy z ostatního dlouhodobého finančního majetku		
Náklady související s ostatním dlouhodobým finančním majetkem		
Výnosové úroky a podobné výnosy	722 746	66 178
Výnosové úroky a podobné výnosy – ovládaná nebo ovládající osoba	719 469	65 784
Ostatní výnosové úroky a podobné výnosy	3 277	394
Úpravy hodnot a rezervy ve finanční oblasti		
Nákladové úroky a podobné náklady		
Nákladové úroky a podobné náklady – ovládaná nebo ovládající osoba		
Ostatní nákladové úroky a podobné náklady		
Ostatní finanční výnosy	12 710 536	18 983
Ostatní finanční náklady	13 810 779	31 840
Finanční výsledek hospodaření (+/-)	-377 497	53 321
Výsledek hospodaření před zdaněním (+/-)	2 906 380	3 111 566
Daň z příjmů	563 170	625 168
Daň z příjmů splatná	636 077	637 339
Daň z příjmů odložená (+/-)	-72 907	-12 171
Výsledek hospodaření po zdanění (+/-)	2 343 210	2 486 398
Převod podílu na výsledku hospodaření společníkům (+/-)		
Výsledek hospodaření za účetní období (+/-)	2 343 210	2 486 398
Čistý obrat za účetní období = I.+ II.+ III.+ IV.+ V.+ VI.+VII.	105 609 003	59 946 065

Nedílnou součástí těchto účetních výkazů je příloha.

Přehled o změnách vlastního kapitálu k 31. 12. 2022

V tis. Kč

	Základní kapitál	Ostatní kapitálové fondy	Oceňovací rozdíly	Fondy ze zisku	Kumulovaný výsledek hospodaření	Celkem
Počáteční stav k 1. 1. 2021	5 501 755	340 795	0	0	2 553 273	8 395 823
Výsledek hospodaření za účetní období 2021					2 486 398	2 486 398
Podíl na zisku					-2 371 273	-2 371 273
Oceňovací rozdíly z přecenění majetku a závazků			-35			-35
Konečný stav k 31. 12. 2021	5 501 755	340 795	-35	0	2 668 398	8 510 913
Výsledek hospodaření za účetní období 2022					2 343 210	2 343 210
Podíl na zisku					-2 486 398	-2 486 398
Oceňovací rozdíly z přecenění majetku a závazků			-28			-28
Konečný stav k 31. 12. 2022	5 501 755	340 795	-63	0	2 525 210	8 367 697

Nedílnou součástí těchto účetních výkazů je příloha.

Přehled o peněžních tocích za období k 31. 12. 2022

V tis. Kč

	Skutečnost v účetním období	
	běžném	minulém
Stav peněžních prostředků a peněžních ekvivalentů na začátku účetního období	1 714	2 160
Peněžní toky z provozní činnosti		
Výsledek hospodaření před zdaněním	2 906 380	3 111 566
Úpravy o nepeněžní operace	-126 636	218 090
Odpisy stálých aktiv a pohledávek	225 121	790 528
Změna stavu opravných položek, rezerv a časového rozlišení	370 031	-505 927
Změna stavu opravných položek	388 579	-414 073
Změna stavu rezerv	-15 130	-51 846
Změna zůstatků časového rozlišení	-3 418	-40 008
Zisk/ztráta z prodeje stálých aktiv, vlastních podílů		
Vyúčtované nákladové a výnosové úroky	-722 746	-66 178
Ostatní nepeněžní operace	958	-333
Výnosy z podílů na zisku		
Změna stavu nepeněžních složek pracovního kapitálu	5 160 943	884 000
Změna stavu pohledávek z provozní činnosti	-19 445 844	-5 508 497
Změna stavu krátkodobých závazků z provozní činnosti	25 610 459	6 467 226
Změna stavu zásob	-1 003 672	-74 729
Placené úroky s výjimkou kapitalizovaných úroků	-1	
Přijaté úroky	639 351	39 000
Zaplacená daň z příjmů vč. doměrků daně za minulá období	-791 966	-840 794
Přijaté podíly na zisku		
Čistý peněžní tok z provozní činnosti	7 788 071	3 411 862
Peněžní toky z investiční činnosti		
Výdaje spojené s nabytím stálých aktiv	-303 704	-259 884
Příjmy z prodeje stálých aktiv		
Čistý peněžní tok vztahující se k investiční činnosti	-303 704	-259 884
Peněžní toky z finanční činnosti		
Změna stavu dlouhodobých závazků a krátkodobých úvěrů	-3 154 192	10 821
Změna stavu pohledávek/závazků ze skup. cash poolingů	-8 153 231	-791 972
Dopady změn vlastního kapitálu na peněžní prostředky	-2 486 398	-2 371 273
Čistý peněžní tok vztahující se k finanční činnosti	-7 485 437	-3 152 424
Čisté zvýšení/snížení peněžních prostředků a peněžních ekvivalentů	-1 070	-446
Stav peněžních prostředků a peněžních ekvivalentů na konci období	644	1 714

Nedílnou součástí těchto účetních výkazů je příloha.

Příloha účetní závěrky k 31. 12. 2022

1. Popis společnosti

ČEZ Prodej, a.s., (dále jen „společnost“) je akciová společnost, která vznikla dne 31. 3. 2005, se sídlem Duhová 1/425, PSČ 140 53 Praha 4, Česká republika, identifikační číslo 272 32 433. Společnost je zapsána do obchodního rejstříku vedeného Městským soudem v Praze, sp. zn. B 22581. Hlavním předmětem podnikání je obchod s elektřinou a plynem a zprostředkování obchodu a služeb s licenci na obchod s elektřinou a plynem udělenou Energetickým regulačním úřadem. Od roku 2012 je společnost zprostředkovatelem pojištění. V roce 2013 začala společnost poskytovat služby elektronických komunikací.

Společnost je součástí Skupiny ČEZ. Mateřskou společností Skupiny je ČEZ, a. s., který je jediným akcionářem. Společnost je součástí konsolidačního celku mateřské společnosti.

Členové statutárních a kontrolních orgánů k 31. 12. 2022:

Představenstvo		Dozorčí rada	
Předseda:	Mgr. Tomáš Kadlec, Ph.D.	Předseda:	Ing. Pavel Cyrani, MBA
Místopředsedkyně:	Ing. Petra Šárová	Místopředseda:	Ing. Přemysl Skočdopol
Člen:	Ing. Jan Foubík	Členka:	Ing. Slavěna Summerfield

V roce 2022 nedošlo k žádným významným změnám ve statutárních a kontrolních orgánech společnosti.

Společnost má následující organizační strukturu:

- Útvar GŘ
- Útvar finance a správa
- Útvar prodej a obsluha
- Útvar IT
- Úsek komoditní produkty a řízení dat
- Úsek obchodní řízení a nekomoditní služby
- Úsek segmenty a marketing
- Úsek Digitální transformace

2. Základní východiska pro vypracování účetní závěrky

Příložená účetní závěrka byla připravena podle zákona o účetnictví a prováděcí vyhlášky k němu ve znění platném pro rok 2022 a 2021.

Účetní závěrka byla zpracována za předpokladu, že společnost bude nadále působit jako podnik s neomezenou dobou trvání.

3. Obecné účetní zásady, účetní metody a odchylky od těchto metod

Způsoby oceňování, které společnost používala při sestavení účetní závěrky za rok 2022 a 2021, jsou následující:

a) Dlouhodobý nehmotný majetek

Dlouhodobý nehmotný majetek se oceňuje v pořizovacích cenách, které obsahují cenu pořízení a náklady s pořízením související.

Dlouhodobý nehmotný majetek pořízený nebo technicky zhodnocený nad 80 tis. Kč je odepisován do nákladů na základě předpokládané doby životnosti příslušného majetku (3–9 let). Nehmotný majetek pořízený od 1. 1. 2021 do 80 tis. Kč je veden v podrozvahové evidenci, při uvedení do užívání je odepisován jednorázově do nákladů.

b) Dlouhodobý hmotný majetek

Dlouhodobý hmotný majetek se oceňuje v pořizovacích cenách, které zahrnují cenu pořízení, náklady na dopravu, clo a další náklady s pořízením související.

Dlouhodobý hmotný majetek pořízený nad 80 tis. Kč je odepisován do nákladů na základě předpokládané doby životnosti příslušného majetku (3 – 8 let). Majetek od 5 tis. Kč do 80 tis. Kč je veden v podrozvahové evidenci, při uvedení do užívání je odepisován jednorázově do nákladů.

Oceňovací rozdíl k nabytému majetku představuje rozdíl mezi oceněním části obchodního závodu nabytého vkladem a souhrnem ocenění jednotlivých složek majetku v účetnictví vkládající účetní jednotky snížený o převzaté závazky. Oceňovací rozdíl k nabytému majetku se odpisuje do nákladů po dobu patnácti let.

c) Finanční majetek

Majetkové podíly se oceňují pořizovacími cenami, které zahrnují cenu pořízení a přímé náklady s pořízením související, např. bankovní poplatky.

d) Peněžní prostředky

Peněžní prostředky tvoří ceniny, peníze v hotovosti a na bankovních účtech.

V rámci Skupiny ČEZ byl zaveden systém využívání volných peněžních prostředků jednotlivých společností Skupiny v rámci tzv. „cash pool“. Prostředky vložené do tohoto systému nebo využívané z tohoto systému k datu účetní závěrky jsou v rozvaze vykázány v položkách „Pohledávky – ovládaná nebo ovládající osoba“, případně „Závazky – ovládaná nebo ovládající osoba“, a změna stavu těchto prostředků je vykázána v přehledu o peněžních tocích v položce „Změna stavu pohledávek/závazků ze skup. cash poolingů“.

e) Zásoby

Nakupované zásoby jsou oceněny pořizovacími cenami s použitím váženého aritmetického průměru u jejich vyskladnění. Pořizovací cena je tvořena jako součet ceny za plyn a ceny přepravy. Komodita plyn je vykázána v rozvaze jako „Materiál“.

f) Pohledávky

Pohledávky se oceňují jmenovitou hodnotou. Ocenění pochybných pohledávek se snižuje pomocí opravných položek na vrub nákladů na jejich realizační hodnotu. Opravná položka k pohledávkám je vytvořena na základě věkové struktury pohledávek a individuálního posouzení návratnosti.

g) Deriváty

Deriváty se prvotně oceňují pořizovacími cenami. V příložené rozvaze jsou deriváty vykázány jako součást jiných krátkodobých/dlouhodobých pohledávek, resp. závazků. Společnost účtuje o derivátech k obchodování. K rozvahovému dni se deriváty přeceňují na reálnou hodnotu. Reálná hodnota derivátu se stanoví jako tržní hodnota (dále jen „tržní cena“) vyhlášená ke dni stanovení reálné hodnoty. Pokud je derivát přijat k obchodování na regulovaném trhu, rozumí se tržní cenou cena na tomto trhu, za kterou se na něm v okamžiku ocenění obchoduje. V případě, že regulovaný trh k okamžiku ocenění nepracuje, použije se cena platná poslední pracovní den, který předchází okamžiku ocenění.

Změny reálných hodnot derivátů určených k obchodování se účtují do finančních nákladů, resp. výnosů.

h) Vlastní kapitál

Základní kapitál společnosti se vykazuje ve výši zapsané ve veřejném rejstříku Městského soudu v Praze.

Případné zvýšení nebo snížení základního kapitálu na základě rozhodnutí valné hromady, které nebylo ke dni účetní závěrky zaregistrováno, se vykazuje jako změny základního kapitálu.

i) Cizí zdroje

Společnost vytváří zákonné rezervy ve smyslu zákona o rezervách a rezervy na ztráty a rizika v případech, kdy lze s vysokou mírou pravděpodobnosti stanovit titul, výši a termín plnění při dodržení věcné a časové souvislosti.

Dlouhodobé i krátkodobé závazky se vykazují ve jmenovitých hodnotách.

j) Devizové operace

Majetek a závazky pořízené v cizí měně se oceňují v českých korunách v kurzu České národní banky platném ke dni jejich vzniku. K rozvahovému dni jsou přeceněny kurzem platným ke dni sestavení účetní závěrky vyhlášeným Českou národní bankou.

Realizované i nerealizované kurzové zisky a ztráty se účtují do finančních výnosů nebo finančních nákladů běžného roku.

k) Použití odhadů

Sestavení účetní závěrky vyžaduje, aby vedení společnosti používalo odhady a předpoklady, jež mají vliv na vykazované hodnoty majetku a závazků k datu účetní závěrky a na vykazovanou výši výnosů a nákladů za sledované období. Vedení společnosti stanovilo tyto odhady a předpoklady na základě všech jemu dostupných relevantních informací. Nicméně, jak vyplývá z podstaty odhadu, skutečné hodnoty v budoucnu se mohou od těchto odhadů odlišovat.

l) Účtování výnosů a nákladů

Výnosy a náklady se účtují časově rozlišené, tj. do období, s nímž věcně i časově souvisejí.

Ve výnosech není obsažena daň z elektřiny a plynu, kterou vybírá společnost v rámci prodeje elektřiny a plynu a obratem ji odvádí celnímu úřadu.

Společnost účtuje na vrub nákladů tvorbu rezerv a opravných položek na krytí rizik, ztrát a znehodnocení, které jsou ke dni sestavení účetní závěrky známy.

Tržby z prodeje elektřiny, resp. plynu jsou zaúčtovány v okamžiku jejich dodávky. Celkové tržby z prodeje elektřiny, resp. plynu jsou tvořeny fakturací a změnou stavu nevyfakturované elektřiny, resp. plynu.

Tržby z prodeje služeb elektronických komunikací jsou zaúčtovány v okamžiku jejich poskytnutí.

Změna stavu nevyfakturované elektřiny, resp. nevyfakturovaného plynu je stanovována měsíčně na základě odhadu. Odhad měsíční změny nevyfakturované elektřiny, resp. nevyfakturovaného plynu je založen na předpokladech a vychází z dodávek elektřiny, resp. plynu v daném měsíci po odečtení skutečné fakturace elektřiny, resp. plynu a odhadu ztrát distribuční sítě (týká se pouze elektřiny). Celková výše odhadu je ověřována výpočtem, který vychází z projekce spotřeby na základě historické spotřeby pro jednotlivá odběrná místa. Skutečná výše fakturované elektřiny, resp. plynu v budoucnu se může od odhadu lišit.

Společnost převážnou část elektřiny nakupuje od výrobců elektřiny a prodává zákazníkům. Tato elektřina je ve výkazech zobrazena jako výnosy z prodeje vlastních výrobků a služeb a spotřeba materiálu a energie.

Veškerý plyn nakupuje společnost na velkoobchodním trhu od obchodníků s plynem a prodává zákazníkům. Tento plyn je ve výkazech zobrazen jako výnosy z prodeje vlastních výrobků a služeb a spotřeba materiálu a energie.

Služby elektronických komunikací jsou nakupovány od jediného operátora a prodávány zákazníkům. Tyto služby jsou ve výkazech zobrazeny jako výnosy z prodeje vlastních výrobků a služeb a na nákladové straně jako služby.

m) Daň z příjmů

Náklad na daň z příjmů se počítá za pomoci platné daňové sazby z účetního zisku zvýšeného nebo sníženého o trvale nebo dočasně daňově neuznatelné náklady a nezdaňované výnosy. Dále se zohledňují položky snižující základ daně (dary), odčitatelné položky (daňová ztráta) a slevy na dani z příjmů.

Společnost vykazuje v rezervách nesplacený závazek z titulu daně z příjmů ponížený o zaplacené zálohy. Pokud zálohy na daň z příjmů převyšují odhadovanou splatnou daň k datu účetní závěrky, je rozdíl vykázán jako krátkodobá pohledávka.

Odložená daňová povinnost odráží daňový dopad přechodných rozdílů mezi zůstatkovými hodnotami aktiv a pasiv z hlediska účetnictví a stanovení základu daně z příjmů s přihlédnutím k období realizace. Odložená daňová pohledávka je zaúčtována, pokud je pravděpodobné, že ji bude možné daňově uplatnit v budoucnosti.

Rozdíly, které vznikly z důvodu vkladů částí podniku do základního kapitálu, byly ke dni vkladu zaúčtovány přímo do vlastního kapitálu.

n) Následné události

Dopad událostí, které nastaly mezi rozvahovým dnem a dnem sestavení účetní závěrky, je zachycen v účetních výkazech v případě, že tyto události poskytly doplňující informace o skutečnostech, které existovaly k rozvahovému dni.

V případě, že mezi rozvahovým dnem a dnem sestavení účetní závěrky došlo k významným událostem zohledňujícím skutečnosti, které nastaly po rozvahovém dni, jsou důsledky těchto událostí popsány v příloze účetní závěrky, ale nejsou zaúčtovány v účetních výkazech.

4. Dlouhodobý majetek

a) Dlouhodobý nehmotný majetek (v tis. Kč)

Pořizovací cena

	Počáteční zůstatek	Přírůstky	Vyřazení	Přeúčtování	Převody	Konečný zůstatek
Nehmotné výsledky vývoje	-	-	-	-	481	481
Software	765 785	-	-	-1 497	247 713	1 012 001
Ostatní ocenitelná práva	1 400	-	-	-	14 332	15 732
Nedokončený dl. nehmotný majetek	230 521	246 877	-800	1 497	-234 389	243 706
Poskytnuté zálohy na dlouhodobý nehmotný majetek	16 525	11 612	-	-	-28 137	-
Celkem 2022	1 014 231	258 489	-800	-	-	1 271 920
Celkem 2021	714 491	299 679	-23	84	-	1 014 231

Oprávky

	Počáteční zůstatek	Odpisy	Konečný zůstatek	Účetní hodnota
Nehmotné výsledky vývoje	-	-160	-160	321
Software	-447 211	-96 497	-543 708	468 293
Ostatní ocenitelná práva	-614	-2 635	-3 249	12 483
Nedokončený dl. nehmotný majetek	-	-	-	243 706
Poskytnuté zálohy na dlouhodobý nehmotný majetek	-	-	-	-
Celkem 2022	-447 825	-99 292	-547 117	724 803
Celkem 2021	-331 155	-116 670	-447 825	566 406

Dlouhodobý hmotný majetek (v tis. Kč)

Pořizovací cena

	Počáteční zůstatek	Přírůstky	Vyřazení	Přeúčtování	Převody	Konečný zůstatek
Stroje, přístroje a zařízení	11 549	-	-362	-	2 844	14 031
Jiný dlouhodobý hmotný majetek	19 163	-	-	-	6 255	25 418
Nedokončený dlouhodobý hmotný majetek	6 012	3 840	-	-	-9 099	753
Celkem 2022	36 724	3 840	-362	-	-	40 202
Celkem 2021	1 170 615	5 988	-1 139 795	-84	-	36 724

Oprávky

	Počáteční zůstatek	Odpisy	Vyřazení	Konečný zůstatek	Účetní hodnota
Stroje, přístroje a zařízení	-5 309	-2 127	362	-7 074	6 957
Jiný dlouhodobý hmotný majetek	-7 886	-4 880	-	-12 766	12 652
Nedokončený dlouhodobý hmotný majetek	-	-	-	-	753
Celkem 2022	-13 195	-7 007	362	-19 840	20 362
Celkem 2021	-1 140 670	-12 320	1 139 795	-13 195	23 529

V roce 2021 došlo k vyřazení plně odepsaných oceňovacích rozdílů – viz položka vyřazení.

b) Dlouhodobý finanční majetek (v tis. Kč)

Dne 12. 12. 2018 byl smlouvou o převodu podílů zakoupen 100% podíl ve společnosti TENAUR, s.r.o.

TENAUR, s.r.o.	K 31. 12. 2022	K 31. 12. 2021
Podíl v %	100 %	100 %
Aktiva celkem	1 375 261	295 528
Vlastní kapitál	71 455	134 071
Základní kapitál a kapitálové fondy	80 110	80 110
Výsledek hospodaření minulých let	49 210	33 533
Výsledek hospodaření běžného roku	-57 865	20 428
Cena pořízení podílu	122 910	117 939

Finanční informace o této společnosti byly získány z auditorem neověřených účetních závěrek.

5. Pohledávky

Na nesplacené pohledávky, které jsou považovány za pochybné, byly v roce 2022 a 2021 vytvořeny opravné položky na základě analýzy věkové struktury pohledávek (viz bod 6).

K 31. 12. 2022 a k 31. 12. 2021 pohledávky z titulu prodeje elektřiny po lhůtě splatnosti více než 30 dní činily 642 436 tis. Kč a 538 795 tis. Kč, z toho připadá 18 783 tis. Kč a 21 889 tis. Kč na velkoodběratele, 139 520 tis. Kč a 115 014 tis. Kč na maloodběratele – podnikatele a 484 133 tis. Kč a 401 891 tis. Kč na maloodběratele – obyvatelstvo. K 31. 12. 2022 a k 31. 12. 2021 pohledávky z titulu prodeje plynu po lhůtě splatnosti více než 30 dní činily 163 688 tis. Kč a 124 762 tis. Kč.

Společnost k 31. 12. 2022 a k 31. 12. 2021 vykazovala pohledávky z titulu vyúčtovaných úroků z prodlení po splatnosti celkem ve výši 28 123 tis. Kč a 26 935 tis. Kč.

Společnost z důvodu nedobytnosti, zamítnutí konkurzu a vyrovnání či neuspokojení pohledávek v konkurzním řízení nebo postoupení odepsala do nákladů v roce 2022 a 2021 pohledávky ve výši 163 190 tis. Kč a 729 417 tis. Kč.

Krátkodobé poskytnuté zálohy zahrnují především provozní zálohy vůči ČEZ Distribuci, a.s.

Dohadné účty aktivní zahrnují především nevyfakturované dodávky elektřiny a plynu.

Zůstatky nevyfakturované elektřiny a plynu byly následující (v tis. Kč):

	Stav k 31. 12. 2022	Stav k 31. 12. 2021
Nevyfakturovaná energie	20 107 273	15 908 579
Nevyfakturovaný plyn	4 637 480	2 505 740

Společnost vytvořila dohadné položky na přefakturaci dodávky elektřiny a plynu na ČEZ ESCO, a.s., ve výši 4 945 490 tis. Kč.

Pohledávky za spřízněnými osobami (viz bod 16).

6. Opravné položky

Opravné položky vyjadřují přechodné snížení hodnoty aktiv.

Změny na účtech opravných položek (v tis. Kč):

Opravné položky:	Zůstatek k 31. 12. 2020	Tvorba	Zúčtování	Zůstatek k 31. 12. 2021	Tvorba	Zúčtování	Zůstatek k 31. 12. 2022
Zákonné k pohledávkám	876 933	173 095	-766 716	283 312	173 313	-180 157	276 468
Účetní k pohledávkám a dohadným účtům aktivním	707 580	1 112 374	-934 449	885 505	1 351 954	-957 287	1 280 172
Účetní k zásobám	2 186	1 631	-8	3 809	774	-18	4 565
Celkem	1 586 699	1 287 100	-1 701 173	1 172 626	1 526 041	-1 137 462	1 561 205

Zákonné opravné položky se tvoří v souladu se zákonem o rezervách a jsou daňově uznatelné.

7. Krátkodobý finanční majetek a peněžní prostředky

Společnost je součástí systému cash poolingů spravovaného pro společnosti Skupiny ČEZ Komerční bankou, a.s.

Peněžní prostředky v CZK převedené v rámci cash poolingů mateřské společnosti ČEZ, a. s., jsou úročeny úrokovou sazbou PRIBOR O/N - 0,50 % p.a. Peněžní prostředky v CZK poskytované v rámci cash poolingů mateřskou společností jsou úročeny sazbou PRIBOR O/N + 0,30 % p.a. (závazky).

Omezení kreditní sazby (pohledávky) – pokud je jednodenní úroková sazba PRIBOR O/N minus marže nižší nebo rovna nule, pak platí minimální sazba 0,03 % p. a. Omezení debetní sazby (závazky) – pokud je sazba PRIBOR O/N nižší než nula, je sazba rovna nule.

Peněžní prostředky v EUR převedené v rámci cash poolingů mateřské společnosti ČEZ, a. s., jsou úročeny úrokovou sazbou dle příslušného Oznamení KB o úrokových sazbách v CM, aktuálně 0,00 % p.a. (pohledávky). Peněžní prostředky v EUR poskytované v rámci cash poolingů mateřskou společností jsou úročeny od 31.10.2022 sazbou €STR O/N + 1,55 % p.a. (závazky).

Omezení debetní sazby (závazky) – pokud je sazba €STR O/N nižší než nula, je sazba rovna nule. Debetní sazba (závazky) byla změněna v průběhu roku dne 4.5.2022 z původní sazby €STR O/N + 0,35 % p.a. na €STR O/N + 0,45 % p.a. a následně dne 31.10.2022 na aktuálně platnou sazbu €STR O/N + 1,55 % p.a.

Společnost je součástí systému cash poolingů spravovaného pro společnosti Skupiny ČEZ Českou spořitelnou, a.s. Peněžní prostředky v CZK převedené v rámci cash poolingů mateřské společnosti ČEZ, a. s., jsou úročeny od 1.11.2022 úrokovou sazbou PRIBOR O/N - 1,40 % p. a. (pohledávky). Peněžní prostředky v CZK poskytované v rámci cash poolingů mateřskou společností jsou úročeny sazbou PRIBOR O/N + 0,55 % p.a. (závazky).

Kreditní sazba (pohledávky) byla změněna v průběhu roku dne 16.3.2022 z původní sazby PRIBOR O/N -0,40 %p.a. na PRIBOR O/N -0,85 %p.a. a následně dne 1.11.2022 na aktuálně platnou sazbu PRIBOR O/N -1,40 %p.a. Debetní sazba (závazky) byla změněna v průběhu roku dne 6.4.2022 z původní sazby PRIBOR O/N +0,40 %p.a. na aktuálně platnou sazbu PRIBOR O/N + 0,55 %p.a.

Společnost je součástí systému cash poolingů spravovaného pro společnosti Skupiny ČEZ Československou obchodní bankou, a. s.

Peněžní prostředky v CZK převedené v rámci cash poolingů mateřské společnosti ČEZ, a. s., jsou úročeny vyhledávanou úrokovou sazbou 0,00 % p.a. (pohledávky). Peněžní prostředky v CZK poskytované v rámci cash poolingů mateřskou společností jsou úročeny sazbou PRIBOR O/N + 0,30 % p.a. (závazky).

K 31. 12. 2022 a 31. 12. 2021 činil zůstatek peněžních prostředků z cash poolingů 20 641 040 tis. Kč a 12 487 809 tis. Kč.

V rozvaze je zůstatek vykázán v krátkodobých pohledávkách v řádku Pohledávky – ovládaná nebo ovládající osoba.

8. Vlastní kapitál

Základní kapitál společnosti ve výši 5 501 755 tis. Kč se skládá z 5 501 755 podílů a je plně splacen.

Zisk roku 2021 ve výši 2 486 398 tis. Kč byl z rozhodnutí jediného akcionáře při výkonu působnosti valné hromady ze dne 8. 6. 2022 ve výši 2 486 398 tis. Kč vyplacen jako podíl na zisku jedinému akcionáři.

Zisk roku 2020 ve výši 2 371 273 tis. Kč byl z rozhodnutí jediného akcionáře při výkonu působnosti valné hromady ze dne 1. 6. 2021 ve výši 2 371 273 tis. Kč vyplacen jako podíl na zisku jedinému akcionáři.

9. Rezervy

Změny na účtech rezerv (v tis. Kč):

Rezervy	Zůstatek k 31. 12. 2020	Tvorba rezerv	Zúčtování rezerv	Zůstatek k 31. 12. 2021	Tvorba rezerv	Zúčtování rezerv	Zůstatek k 31. 12. 2022
Rezerva na zaměstnanecké požitky	77 387	14 263	-3 824	87 826	-	-23 828	63 998
Rezerva na soudní a ostatní spory	91 663	-	-55 663	36 000	-	-	36 000
Rezerva na konkurenční doložku	3 489	-	-3 489	-	-	-	-
Ostatní rezervy	6 153	3 400	-6 533	3 020	8 698	-	11 718
Celkem	178 692	17 663	-69 509	126 846	8 698	-23 828	111 716

Rezerva na zaměstnanecké požitky byla vytvořena na odměny zaměstnancům vyplácené dle kolektivní smlouvy při životních jubileích a při odchodu do důchodu.

Rezerva na soudní spory je tvořena především na spory s exekutory.

Ostatní rezervy zahrnují rezervy na rezervu na revize kotlů, která souvisí s produktem ČEZ Servis vytápění, kdy každý zákazník, který uzavřel smlouvu na servis vytápění, má nárok na provedení servisu kotle, a rezerva na reklamacie souvisí s prodejem ČEZ Battery boxů a montáží FVE.

10. Krátkodobé závazky

K 31. 12. 2022, resp. k 31. 12. 2021, měla společnost krátkodobé závazky z obchodního styku více než 30 dní po lhůtě splatnosti ve výši 28 tis. Kč, resp. 55 tis. Kč.

Společnost eviduje k 31. 12. 2022 a k 31. 12. 2021 27 980 tis. Kč a 33 381 tis. Kč závazků pojistného na sociální a zdravotní zabezpečení, které jsou splatné v roce 2023, resp. 2022.

Dohadné účty pasivní zahrnují především nevyfakturované dodávky elektřiny, plynu a distribučních služeb ČEZ Distribuce, a. s., a dále náklady na prémie a bonusy související s běžným obdobím a vyplacené v období následujícím.

Přijaté zálohy zahrnují především krátkodobé přijaté zálohy za elektrickou energii a plyn.

Závazky vůči spřízněným osobám (viz bod 16).

11. Deriváty

Společnost v roce 2022 uzavřela komoditní derivátové kontrakty s elektrickou energií a plynem. Jedná se o derivátové obchody typu forward. Společnost na základě úspor zákazníků snížila výhled jejich spotřeby na budoucí období. Jelikož nákupní strategie neumožňuje držet otevřené pozice, bylo rozhodnuto o zpětném prodeji přebytečného objemu, který byl zaúčtován jako derivát spolu se souvisejícími nákupními kontrakty.

Prodej přebytečného objemu MWh a který je klasifikován jako derivát za roky 2023–25:

MWh	Elektřina	Plyn
2023	201 480	131 400
2024	228 384	166 896
2025	52 560	43 800

K 31. 12. 2022 společnost přecenila deriváty na reálnou hodnotu a kladné, resp. záporné reálné hodnoty derivátů jsou vykázány v jiných krátkodobých/dlouhodobých pohledávkách, resp. v jiných krátkodobých/dlouhodobých závazcích. K 31. 12. 2022 byla krátkodobá kladná hodnota derivátů 7 893 728 tis. Kč a dlouhodobá kladná hodnota derivátů 491 864 tis. Kč vykázána jako součást položek Jiné pohledávky a krátkodobá záporná hodnota derivátů 6 277 230 tis. Kč. a dlouhodobá záporná hodnota derivátů 3 175 232 tis. Kč byla vykázána jako součást položek Jiné závazky.

12. Daň z příjmů

	2022 (tis. Kč)	2021 (tis. Kč)
Zisk před zdaněním	2 906 380	3 111 566
Odpis oceňovacího rozdílu	-	5 328
Rozdíly mezi účetními a daňovými odpisy	-40 423	18 114
Tvorba / zúčtování opravných položek, netto	395 423	179 548
Tvorba / zúčtování rezerv, netto	-15 130	-51 846
Ostatní	80 986	111 111
Zdanitelný příjem	3 327 236	3 373 821
Sazba daně z příjmů	19 %	19 %
Daň	632 175	641 026
Sleva na dani	-232	-207
Daň z příjmů	631 943	640 819
Úprava daně minulých let	4 134	-3 480
Splatná daň	636 077	637 339

K 31. prosinci 2022 byla rezerva na daň z příjmů právnických osob ve výši 631 943 tis. Kč započtena se zaplacenými zálohami.

K 31. prosinci 2021 byla rezerva na daň z příjmů právnických osob ve výši 640 820 tis. Kč započtena se zaplacenými zálohami.

Výpočet daně z příjmů za rok 2022 je předběžný. Společnost podá řádné daňové přiznání do 30. 6. 2023.

Společnost vyčíslila odloženou daň následovně (v tis. Kč):

Položky odložené daně	2022		2021	
	Odložená daňová pohledávka	Odložený daňový závazek	Odložená daňová pohledávka	Odložený daňový závazek
Rozdíl mezi účetní a daňovou zůstatkovou cenou dlouhodobého majetku	-	-34 132	-	-26 451
OP k pohledávkám a zásobám	217 738	-	143 746	-
Dohadné položky na odměny a nevybranou dovolenou	29 623	-	21 609	-
Nezaplacené sociální a zdravotní pojištění	10 013	-	7 304	-
Rezervy	21 226	-	24 100	-
Ostatní	-	-6 371	-	-5 118
Celkem	278 600	-40 503	196 759	-31 569
Netto	238 097		165 190	

Změna odložené daně (v tis. Kč)

Zůstatek k 31. 12. 2021	165 190
Změna odložené daně s dopadem do výkazu zisku a ztráty:	72 907
Zůstatek k 31. 12. 2022	238 097

13. Majetek a závazky nevykázané v rozvaze

Společnost má možnost prostřednictvím komerčních bank vystavovat bankovní záruky v celkovém objemu až do výše 1 800 000 tis. Kč.

Věřitel	2022		2021	
	Termín*	Limit	Termín*	Limit
OTE, a.s.	30. 06. 2023	300 000	30. 06. 2022	400 000
OTE, a.s.	30. 06. 2023	25 000	30. 06. 2022	15 000
OTE, a.s.	31. 12. 2023	750 000	30. 06. 2022	700 000
E.ON Distribuce, a.s.	31. 12. 2025	10 000	31. 12. 2025	10 000
Gas Net, s.r.o.	31. 12. 2025	400 000	31. 12. 2025	370 000
VIVIDEL Enterprises, s.r.o.	31. 01. 2025	258	31. 01. 2023	63
VIVIDEL Enterprises, s.r.o.**	31. 01. 2025	667	31. 01. 2023	581
Celkem		1 485 925		1 495 644

* Termín požadovaného ukončení.

**Záruka je poskytnuta v EUR, hodnota byla přepočtena kurzem ČNB k 31.12.2022, resp. 31.12.2021 na Kč.

Společnost ČEZ Prodej vede spor se státní organizací Správa železnic („SŽ“, dříve SŽDC) o náhradu škody ve výši 805 mil. Kč s příslušenstvím na základě žaloby podané v roce 2010. Předmětem sporu je tvrzené porušení smlouvy o dodávce elektřiny ze strany SŽ spočívající v neodebrání sjednaného množství elektřiny v roce 2010 a z toho vzniklé škody. Po podaném dovolání ze strany SŽ zrušil Nejvyšší soud ČR rozhodnutí soudu prvního i druhého stupně a věc vrátil soudu prvního stupně. Soud prvního stupně žalobu zamítl. V srpnu 2019 byl doručen rozsudek odvolacího soudu, kterým byl potvrzen rozsudek soudu prvního stupně a rozhodnuto o neúčinnosti zpětvzetí. Rozsudky soudů obou stupňů se staly pravomocnými. Společnost ČEZ Prodej podala dovolání. V květnu 2021 Nejvyšší soud ČR vyhověl podanému dovolání, zrušil rozsudky soudů obou stupňů a věc vrátil soudu prvního stupně k dalšímu řízení. V září 2022 soud naší žalobě co do částky 765 mil. Kč vyhověl a přiznal úroky z prodlení z této částky od okamžiku žaloby do zaplacení (vyjma období, kdy byla částka v držení žalobce na základě předchozího rozhodnutí), a co do částky 40 mil. Kč žalobu zamítl. Soud se ztotožnil s naší argumentací ohledně podmínek vzniku škody, včetně neexistence okolnosti vylučující odpovědnost. Proti rozsudku soudu I. stupně se obě strany odvolaly.

SŽ, která žalovanou částku v předchozím řízení uhradila, podala v roce 2017 žalobu na vydání bezdůvodného obohacení ve výši zaplacené částky 1 116 mil. Kč s příslušenstvím. Soud prvního stupně žalobě vyhověl. Odvolací soud rozsudek soudu prvního stupně potvrdil. Společnost ČEZ Prodej po nabytí právní moci rozhodnutí žalovanou částku včetně příslušenství uhradila a podala ve věci dovolání. Nejvyšší soud ČR rozhodl tak, že rozsudek odvolacího soudu zrušil a věc mu vrátil k dalšímu řízení. SŽ byla vyzvána k vrácení uhrazené částky, kterou uhradit odmítla. Odvolací soud zrušil rozsudek soudu I. stupně a věc vrátil soudu I. stupně k dalšímu řízení. V říjnu 2022 podal ČEZ Prodej žalobu na vydání bezdůvodného obohacení, tato řízení jsou vedena společně. ČEZ Prodej čeká na nařízení odvolacího jednání.

Společnost ČEZ Prodej vede spor se SŽ o náhradu škody ve výši 858 mil. Kč s příslušenstvím na základě žaloby podané v roce 2013. Předmětem sporu je tvrzené porušení smlouvy o dodávce elektřiny ze strany SŽ spočívající v neodebrání sjednaného množství elektřiny v roce 2011 a z toho vzniklé škody. Na jednání v lednu 2022 soud prvního stupně po zrušení rozhodnutí soudu prvního stupně odvolacím soudem podané žalobě vyhověl v plném rozsahu. Proti rozhodnutí podala SŽ odvolání. V únoru 2023 soud při jednání odvolání zčásti vyhověl, rozsudek soudu 1. stupně potvrdil ve výši 727 mil. Kč a v rozsahu 131 mil. Kč žalobu zamítl. Rozsudek byl doručen 21. 4. 2023 a lhůta pro podání dovolání SŽ jsou 2 měsíce. Je pravděpodobné, že SŽ podá dovolání. SŽ částečně plnil – uhradil částku 727 mil. Kč a náklady řízení 12 mil. Kč. ČEZ Prodej neúčtuje o výnosech v roce 2022. Předpokládáme, že dovolání budou podána až v červnu.

Společnost je účastna několika sporů v souvislosti s výplatou podpory obnovitelných zdrojů výrobcům. Vedení společnosti nepředpokládá, že by z těchto sporů s výrobci mohly v budoucnu společnosti vyplynout závazky, které by nemohla recipročně nárokovat od jiných subjektů (např. OTE, a.s.).

14. Výnosy a náklady

Výnosy z prodeje elektrické energie, plynu a distribučních služeb (v tis. Kč):

	2022	2021
Výnosy z prodeje silové elektrické energie	49 368 387	33 669 463
Výnosy z prodeje plynu	21 176 248	6 193 810
Výnosy z prodeje distribučních služeb k elektrické energii	17 089 818	17 161 607
Ostatní tržby z prodeje služeb	2 267 130	1 091 600
Výnosy z prodeje distribučních služeb k plynu	1 843 663	1 551 517
Ostatní tržby z prodeje zboží	18 898	14 391
Výnosy celkem	91 764 144	59 682 388

Společnost dělí zákazníky do dvou hlavních kategorií podle charakteru odběru elektrické energie:

- maloobděratelé – podnikatelé (MOP) a maloobděratelé
- obyvatelstvo (MOO) a ostatní subjekty (OTE, obchodníci s elektřinou).

V oblasti prodeje plynu společnost rozlišuje zákazníky taktéž dvou kategorií:

- maloobběr (MO)
- domácnosti (DOM).

Výnosy z prodeje distribučních služeb, které společnost získává v souvislosti s prodejem silové elektřiny, resp. plynu prostřednictvím tzv. sdružených smluv, jsou společnosti následně vyúčtovány subjekty, které tyto služby poskytují (u prodeje silové elektřiny především společností ČEZ Distribuce, a. s.), a stávají se náklady společnosti. Cena za poskytované distribuční služby je regulovaná Energetickým regulačním úřadem („ERÚ“).

Náklady na nákup elektrické energie, plynu a souvisejících služeb (v tis. Kč):

	2022	2021
Náklady na pořízení silové elektrické energie	42 982 944	27 721 785
Náklady na pořízení plynu	20 587 702	5 361 934
Náklady na pořízení distribučních služeb elektrické energie	17 089 818	17 161 607
Ostatní náklady na pořízení služeb a zboží	3 534 482	2 326 968
Náklady na pořízení distribučních služeb plynu	1 843 663	1 551 519
Výkonová spotřeba	86 038 609	54 123 813

Náklady služeb elektronických komunikací jsou v roce 2022 a 2021 zahrnuty v položce Služby ve výši 216 016 tis. Kč a 216 790 tis. Kč. Výnosy služeb elektronických komunikací jsou v roce 2022 a 2021 zahrnuty v položce Tržby z prodeje výrobků a služeb ve výši 291 360 tis. Kč a 269 050 tis. Kč.

Jiné provozní náklady zahrnují k 31. 12. 2022 i k 31. 12. 2021 zejména platbu za používání loga Skupiny ČEZ a odpis pohledávek.

Ostatní finanční výnosy a náklady zahrnují především náklady a výnosy z přecenění derivátových obchodů s elektrickou energií a plynem, dále kurzové zisky a ztráty, odměny peněžním ústavům a výnosy pokrývající finanční náklady spojené s povinným výkupem.

Náklady na odměny statutárnímu auditorovi jsou obsaženy v konsolidované účetní závěrce ČEZ, a. s.

Všechny výnosy společnosti byly realizovány v České republice.

15. Osobní náklady

Rozpis osobních nákladů (v tis. Kč):

	2022		2021	
	Celkový počet zaměstnanců	Členové řídicích, kontrolních správních orgánů	Celkový počet zaměstnanců	Členové řídicích, kontrolních správních orgánů
Průměrný počet zaměstnanců *	1 240	6	1 220	6
Mzdové náklady	950 865		889 643	
Odměny členům st. orgánů	22 747	22 747	19 118	19 118
Sociální zabezpečení a zdravotní pojištění	321 851	5 402	301 493	4 420
Sociální náklady	73 332	699	74 402	414
Osobní náklady celkem	1 368 795	28 848	1 284 656	23 952

* Průměrný evidenční počet zaměstnanců přepočtený ve fyzických osobách podle délky jejich pracovních úvazků na zaměstnavatelem stanovenou (plnou) pracovní dobu.

V roce 2022 a 2021 obdrželi členové kontrolních orgánů odměny v celkové výši 432 tis. Kč a 432 tis. Kč.

16. Informace o spřízněných osobách

V roce 2022 a 2021 neobdrželi členové statutárních a dozorčích orgánů a řídicí pracovníci žádné půjčky, přiznané záruky a zálohy a nevlastní žádné akcie společnosti.

Spřízněnými osobami uvedenými v následujících přehledech jsou podniky ve Skupině ČEZ. Vzájemné obchodní vztahy jsou realizovány na smluvním základě za ceny obvyklé v běžné obchodní činnosti podniku.

V roce 2022 a 2021 dosáhl objem prodeje spřízněným osobám (v tis. Kč):

Spřízněná osoba	2022	2021
ČEZ, a. s.	28 658 416	2 009 239
ČEZ ESCO, a.s.	8 326 042	2 060 063
ČEZ Distribuce, a. s.	3 064 936	2 347 939
ČEZ Energetické služby, s.r.o.	11 393	1 235
TENAUR, s.r.o.	5 170	3 216
ČEZ Teplárenská, a.s.	4 974	5 500
ČEZ ICT Services, a. s.	1 348	1 580
Telco Pro Services, a. s.	717	725
Inven Capital, SICAV, a.s.	391	60
Energotrans, a.s.	380	385
ČEZ Energetické produkty, s.r.o.	345	243
FDLnet.CZ, s.r.o.	162	157
Optické sítě s.r.o.	151	-
AirPlus, spol. s r.o.	143	137
EPIGON spol. s r.o.	30	21
Solární servis, s.r.o.	25	715
HORMEN CE a.s.	17	17
Domat Control System s.r.o.	13	12
Telco Infrastructure, s.r.o.	1	325
VESER, s.r.o. "v likvidaci"	-	244
Celkem	40 074 654	6 431 813

V hodnotě celkových prodejů vůči společnosti ČEZ, a. s., jsou zahrnuty výnosy z derivátových obchodů s elektrickou energií a plynem v celkové hodnotě 7 503 842 tis. Kč a dopady přecenění derivátových obchodů v celkové výši 12 395 702 tis. Kč.

V hodnotě celkových prodejů vůči společnosti ESCO, a.s., jsou zahrnuty výnosy z derivátových obchodů s plynem v celkové hodnotě 157 461 tis. Kč a dopady přecenění derivátových obchodů v celkové výši 308 961 tis. Kč.

Pohledávky za spřízněnými subjekty k 31. 12. (v tis. Kč):

Spřízněná osoba	K 31. 12. 2022	K 31. 12. 2021
ČEZ, a. s.	32 212 466	13 104 483
ČEZ Distribuce, a. s.	7 727 390	7 307 137
ČEZ ESCO, a.s.	5 404 506	3 463 394
TENAUR, s.r.o.	424 946	64
ČEZ Energetické služby, s.r.o.	10 041	198
ČEZ ICT Services, a. s.	136	18 076
Inven Capital, SICAV, a.s.	91	-
Energotrans, a.s.	77	39
Telco Pro Services, a. s.	72	73
ČEZ Energetické produkty, s.r.o.	31	-
ČEZ Teplárenská, a.s.	-	1 057
Telco Infrastructure, s.r.o.	-	393
Solární servis, s.r.o.	-	60
Celkem	45 779 756	23 894 974

Pohledávky – ovládající a řídicí osoba v roce 2022 a 2021 ve výši 20 641 040 tis. Kč a 12 487 809 tis. Kč představují zůstatek peněžních prostředků v systému „cash pooling“. Položka je obsažena v hodnotě pohledávek za ČEZ, a. s.

V hodnotě pohledávek za ČEZ, a. s., je zahrnuta hodnota pohledávek z derivátů ve výši 8 076 630 tis. Kč

V hodnotě pohledávek za ESCO, a.s., je zahrnuta hodnota pohledávek z derivátů ve výši 308 961 tis. Kč

Společnost nakupuje výrobky a využívá služeb spřízněných osob v rámci běžné obchodní činnosti podniku.

V roce 2022 a 2021 činily tyto nákupy (v tis. Kč):

Spřízněná osoba	2022	2021
ČEZ, a. s.	65 917 035	21 805 474
ČEZ Distribuce, a. s.	16 233 092	16 840 399
ČEZ ESCO, a.s.	2 956 714	278 246
TENAUR, s.r.o.	1 221 936	496 096
ČEZ ICT Services, a. s.	378 749	389 159
ČEZ LDS, s.r.o.	13 079	5 602
ČEZ Energetické služby, s.r.o.	4 264	2 338
CAPEXUS s.r.o.	580	-
ČEZ Teplárenská, a.s.	30	-
Celkem	86 725 479	39 817 314

V hodnotě celkových nákupů od společnosti ČEZ, a. s., jsou zahrnuty náklady z derivátových obchodů s elektrickou energií a plynem v celkové hodnotě 8 747 555 tis. Kč a dopady přecenění derivátových obchodů v celkové výši 13 523 432 tis. Kč.

V hodnotě celkových nákupů vůči společnosti ESCO, a.s., jsou zahrnuty náklady z derivátových obchodů s plynem v celkové hodnotě 218 273 Kč a dopady přecenění derivátových obchodů v celkové výši 248 101 tis. Kč.

Závazky vůči spřízněným osobám k 31. 12. (v tis. Kč):

Spřízněná osoba	2022	2021
ČEZ, a. s.	25 019 745	6 962 730
ČEZ Distribuce, a. s.	6 772 710	7 437 428
ČEZ ESCO, a.s.	951 000	665 396
ČEZ ICT Services, a. s.	58 865	84 467
TENAUR, s.r.o.	26 118	48 498
ČEZ LDS, s.r.o.	1 247	985
Solární servis, s.r.o.	624	696
ČEZ Energetické služby, s.r.o.	468	857
FDLnet.CZ, s.r.o.	114	103
AirPlus, spol. s r.o.	105	86
Optické sítě s.r.o.	78	-
ČEZ Energetické produkty, s.r.o.	76	19
Inven Capital, SICAV, a.s.	43	183
EPIGON spol. s r.o.	5	7
Domat Control System s.r.o.	5	5
HORMEN CE a.s.	2	-
Celkem	32 831 205	15 201 460

V hodnotě závazků vůči ČEZ, a. s., je zahrnuta hodnota derivátů ve výši 9 204 361 tis. Kč.

V hodnotě závazků vůči ESCO, a.s., je zahrnuta hodnota derivátů ve výši 248 101 tis. Kč.

17. Situace na trhu s elektřinou a plynem

Dopad probíhajícího vojenského konfliktu na Ukrajině a návazných sankcí a opatření v Evropě a ve světě na podnikání Skupiny ČEZ a společnosti ČEZ Prodej, a.s je významný, protože má zásadní vliv na velkoobchodní trhy s elektřinou a zemním plynem, na dodavatelské vztahy, platby, na makroekonomický vývoj, na regulační opatření států a zejména na růst inflace v Evropě. Mezi rizika predikce výsledků hospodaření a obecně zdroje rizik i příležitostí pro podnikání Skupiny ČEZ a společnosti ČEZ Prodej, a.s. v budoucnu patří:

- 1) Výrazné a nepředvídatelné pohyby cen na velkoobchodním trhu s elektřinou, a to oběma směry. Jejich přímým důsledkem je zvýšené likviditní riziko pro ČEZ Prodej, a.s. jakožto prodejce vyrobené elektřiny, který byl v době extrémně vysokých cen nucen skládat velmi vysoké kauce (maržové vklady) na burzách a vůči obchodním protistranám z titulu průběžných předprodejů očekávané výroby.
- 2) Omezení nebo zastavení dodávek zemního plynu přepravovaného plynovody z Ruska do Evropy. Omezování dodávek z Ruska má na ČEZ vliv zejména prostřednictvím dopadů na trh s elektřinou, protože Skupina ČEZ neodebírání od ruských subjektů žádný plyn. Dodávky zemního plynu přepravovaného plynovody z Ruska byly nahrazovány dodávkami LNG námořní dopravou a byla přijata úsporná opatření na úrovni spotřeby. Nedostatečné kapacity evropských LNG terminálů byly a jsou průběžně rozšiřovány, čímž se riziko závislosti na ruských dodávkách postupně snižuje.
- 3) Možnost nepředvídatelného jednání cizích států ve vztahu k nasmlouvaným kapacitám, skladovaným zásobám a přepravním cestám zemního plynu ze zahraničí do České republiky.
- 4) Omezení ekonomického vývoje v Evropě a vliv na politické změny spočívající ve vyšší regulaci či dalším specifickém zdanění vybraných oblastí podnikání. Ztížené možnosti a dostupnosti zajištění údržby výrobních zařízení a dodávek jaderného paliva s ohledem na dopad sankcí a opatření omezující dodávky služeb a materiálu z vybraných zemí a regionů.
- 5) Riziko klesající platební morálky zákazníků kvůli rostoucím cenám komodit, a to i přes existenci cenových stropů na elektřinu a zemní plyn pro koncové zákazníky, a kvůli obecně vysoké inflaci, do které se promítá i probíhající vojenský konflikt na Ukrajině.
- 6) Riziko eskalace vojenského konfliktu z Ukrajiny do dalších zemí v Evropě a s tím spojený nárůst nejistoty a omezení na trzích vč. uvalení dalších sankcí a opatření ze strany států Evropské unie nebo Ruska, které mohou ještě více omezit vzájemný obchod, dodávky komodit, přepravní cesty a způsob přeshraničních plateb.

Odhad finančního vyčíslení dosavadních dopadů těchto rizik celého konfliktu na Ukrajině je obtížný s ohledem na jiné zásadní faktory působící souběžně na trh (zejména vliv inflace, vliv iniciativy European Green Deal, politický a ekonomický vývoj v Evropě a v ČR) a také s ohledem na nejistotu, která ohledně cen energií a předpokládaných reakcí EU a národních států nyní panuje.

¹ V roce 2022 byly od ruských subjektů realizovány dodávky zemního plynu do Skupiny ČEZ pouze na základě obchodních kontraktů uzavřených před uvalením sankcí, zejména na základě kontraktů z roku 2021. Na dodávky roku 2023 ani na další roky nemá společnost ČEZ uzavřen žádný kontrakt s ruskými subjekty a zemní plyn nakupuje a odebírá výhradně od partnerů mimo Ruskou federaci.

² Evropské firmy v celosvětovém srovnání tržní hodnoty dlouhodobě ztrácejí. Podle šetření společnosti EY je mezi 100 nejhodnotnějšími firmami pouze 15 evropských, zatímco před finanční krizí, v roce 2007, to ještě bylo 46 firem. [Cit. 19. 1. 2023]. Dostupné z: www.ey.com/en_ch/news/2022-press-releases/12/us-companies-are-dominating-stock-exchanges-globally.

Dopad na podnikání Skupiny ČEZ a společnosti ČEZ Prodej, a.s. ve střednědobém horizontu nelze vzhledem k výše uvedeným rizikům objektivně posoudit.

Vzhledem k tomu byla účetní závěrka k 31. 12. 2022 zpracována za předpokladu, že společnost bude nadále schopna pokračovat ve své činnosti.

18. Události, které nastaly po rozvahovém dni

Na jednání konaném dne 21. 2. 2023 rozhodl odvolací soud v řízení Trakce 2011 mezi společností a SŽ (Správa železnic, státní organizace) ve prospěch společnosti. Další informace jsou uvedené v bodě 13. Majetek a závazky nevykázané v rozvaze.

19. Přehled o peněžních tocích

Přehled o peněžních tocích byl zpracován nepřímou metodou.

Sestaveno dne: 5. 5. 2023

Tomáš Kadlec
předseda představenstva

Petra Šárová
místopředsedkyně představenstva

Zpráva nezávislého auditora

7. Ostatní informace

Základní organizační schéma k datu vydání výroční zprávy



Výklad pojmů a zkratek

Pojmy a zkratky	Komentář
ERÚ	Energetický regulační úřad
OTE	Operátor trhu s energiemi
vn	Vysoké napětí – rozvodné zařízení o napětí mezi fázemi od 1 kV do 52 kV
vvn	Velmi vysoké napětí – rozvodné zařízení o napětí mezi fázemi nad 52 kV
nn	Nízké napětí – rozvodné zařízení o napětí mezi fázemi do 1 kV včetně
Cash pooling	Metoda optimalizace vedení bankovních účtů. Použitím této metody dochází na denní bázi ke konsolidaci zůstatků na účtech zapojených společností. Pro účty zapojené do cash poolingů jsou vypočítávány smluvně stanovené kreditní a debetní úroky.
Cash flow	Tok peněz
Maloodběratelé	Kategorie spotřeby elektřiny, ve které jsou registrovaní odběratelé elektřiny připojeni do sítí nízkého napětí (do 1 kV). Tato kategorie se dále člení na domácnosti a podnikatele.

Přehled používaných jednotek a zkratk

GWh	gigawatthodina – 1 GWh = 10 ⁹ Wh = 10 ⁶ kWh, Wh = jednotka energie
MWh	megawatthodina – 1 MWh = 10 ⁶ Wh = 10 ³ kWh, Wh = jednotka energie
mil.	milion

Metodika výpočtu klíčových ukazatelů

Název ukazatele	Jednotka	Výpočet
Provozní výnosy	mil. Kč	Nová definice provozních výnosů: navíc zahrnují Mimořádné výnosy a již nezahrnují Aktivaci a Změnu stavu zásob.
EBITDA	mil. Kč	EBIT + úpravy hodnot dlouhodobého majetku v provozní oblasti (odpisy, opravné položky) + zůstatkové ceny vyřazovaného dlouhodobého majetku + zisk/ztráta z prodeje dlouhodobého majetku.
EBIT	mil. Kč	Provozní zisk před zdaněním (provozní hospodářský výsledek).
Zisk po zdanění	mil. Kč	Zisk po zdanění (výsledek hospodaření za účetní období).
Investice (CAPEX)	mil. Kč	Pořízení dlouhodobého hmotného a nehmotného majetku + změna stavu poskytnutých záloh na dlouhodobý hmotný majetek a dlouhodobý nehmotný (v brutto hodnotě, tj. bez opravek a opravných položek).
Provozní cash flow	mil. Kč	Čistý peněžní tok z provozní činnosti.
Fyzický stav zaměstnanců k 31. 12.	počet	Fyzický počet zaměstnanců k určitému dni (nezohledňuje přepočtené částečných úvazků).
Rentabilita vlastního kapitálu, čistá (ROE netto)	%	Zisk po zdanění/průměrný vlastní kapitál.
Rentabilita aktiv, čistá (ROA netto)	%	Zisk po zdanění/průměrná aktiva celkem.
EBIT marže	%	EBIT/provozní výnosy celkem.
Celková likvidita	%	Oběžná aktiva bez dlouhodobých pohledávek vč. časového rozlišení/krátkodobé závazky vč. krátkodobých bankovních úvěrů a výpomocí, krátkodobých rezerv a časového rozlišení.
Provozní cash flow k závazkům	%	Čistý peněžní tok z provozní činnosti/(dlouhodobé závazky vč. dlouhodobých rezerv a dlouhodobých bankovních úvěrů bez odloženého daňového závazku).
Stupeň odepsanosti dlouhodobého hmotného majetku	%	Oprávkami a opravnými položkami k dlouhodobému hmotnému majetku/dlouhodobý hmotný majetek v užívání, brutto.
Krytí stálých aktiv	%	(vlastní kapitál + dlouhodobé závazky vč. dlouhodobých rezerv a dlouhodobých bankovních úvěrů + odložený daňový závazek)/stálá aktiva vč. dlouhodobých pohledávek (a odložené daňové pohledávky).
Obrat aktiv	počet	Provozní výnosy celkem/průměrná aktiva.

Identifikace akciové společnosti ČEZ Prodej

Název Společnosti:	ČEZ Prodej, a.s.
Adresa:	Duhová 1/425 140 53 Praha 4, Česká republika
Registrace:	Zápis v obchodním rejstříku vedeném Městským soudem v Praze, sp. zn. B22581
Rok založení:	2005
Právní forma:	akciová společnost
IČ:	27232433
DIČ:	CZ 27232433
Bankovní spojení:	35-4544590297/0100
Fax:	+420 211 043 333
Internet:	www.cez.cz
E-mail:	cez@cez.cz

Příloha 1 Schéma struktury vztahů
v období od 1. 1. 2022 do 31. 12. 2022

